



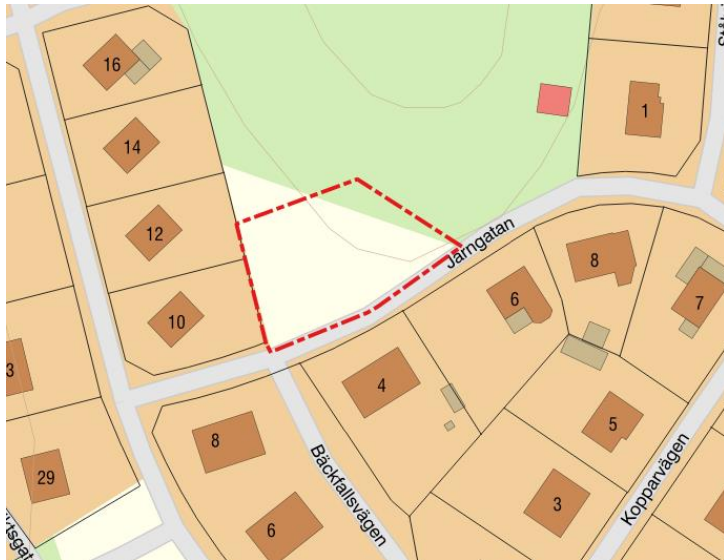
Åtvidabergs
kommun

NATURVÄRDESDINVENTERING DEL AV ÅTVIDABERG 4:2

Utförd av Anton Sunnergren, maj 2021
Kommunekolog, Åtvidabergs kommun
anton.sunnergren@atvidaberg.se
0120-831 88

1. Beskrivning av området

Inventeringsområdet (karta 1) ligger i Långbrootts bostadsområde. I dagsläget utgörs inventeringsområdet av en liten lekplats. Inventeringsområdet överlappar lite grann med ett objekt i det kommunala naturvårdsprogrammet, Långbrott blandskog (Å800), vilket är klassat som 1c. Detta betyder att objektet i naturvårdsprogrammet ligger i klass 1 eftersom det hyser naturvärden som är av värde för riksintresset för naturvård (Eklandskapet mellan Linköping-Åtvidaberg). Om det skulle ligga utanför riksintresset skulle det istället ha klass 3.



Karta 1. Avgränsning av inventeringsområdet (röd streckad linje).

2. Metodik och avgränsning av området

Området (karta 1) inventerades 2021-05-25. Naturvärdesinventeringen har utförts på grund av att området utreds för detaljplanering av en till två bostadstomter. Hela områdets grönområden har med avseende på biologisk mångfald inventerats efter nyckelelement och biotoper viktiga för biologisk mångfald. Nyckelelement och biotoper har sedan delats in i delområden och bedömts med avseende på positiva egenskaper gentemot biologisk mångfald och bedömts efter en fyrgradig skala:

Klass 1 – Högsta naturvärde, störst positiv betydelse för biologisk mångfald

Klass 2 – Högt naturvärde, stor positiv betydelse för biologisk mångfald

Klass 3 – Påtagligt naturvärde, påtaglig positiv betydelse för biologisk mångfald

Klass 4 – Visst naturvärde, viss positiv betydelse för biologisk mångfald

Inventeringen har alltså inriktats på att identifiera delområden där sannolikheten för att positiva naturvärden förekommer är stor. Inventeringen har däremot inte varit så pass genomgripande att de faktiska arterna inom nyckelelementen och biotoperna har identifierats mer än på ett övergripande plan.

Nyckelelement kan exempelvis utgöras av gamla träd eller träd med håligheter, småvatten, stenrosen etcetera medan biotoper kan utgöras av gräsmarker, bäckar, större vatten, trädgångar och skogsmiljöer.

Området har även inventerats efter biotoper som omfattas av det generella biotopskyddet (7 kapitlet 11 § miljöbalken).



2.1 Underlag

Sökning på Artportalen för perioden 1950-2021 genomfördes 2021-05-28 för att bredda kunskapen om rödlistade arter och naturvårdsarter i inventeringsområdet.

Inventeringsområdet överlappar lite grann med ett objekt i det kommunala naturvårdsprogrammet, Långbrott blandskog (Å800), vilket är klassat som 1c.

2.2 Förklaring av rödlistade arter och naturvårdsarter

Rödlistade arter är arter vars populationer minskar, har små geografiska utbredningsområden eller har små populationer och därmed löper en risk för att dö ut inom Sveriges gränser. Rödlistekategorin uppdateras vart femte år. Vid uppdateringarna kan nya arter tillkomma, falla bort eller byta kategori inom rödlistningen beroende på hur trenden för arten och kunskapen om arten förändras. I och med att populationsminskning är ett av kriterierna kan arter som är vanligt förekommande ändå klassas som rödlistad på grund av en stark nedgång, detta var exempelvis anledningen till att kråka fick statusen NT vid 2020 års uppdatering. Dessa arter kan vara rödlistade utan att de är en indikation på höga naturvärden.

De rödlistade arterna klassificeras enligt följande:

NT – Nära hotad (Near threatened), detta är det lägsta steget av rödlistning

VU – Sårbar (Vulnerable)

EN – Starkt hotad (Endangered)

CR – Akut hotad (Critically endangered), detta är det högsta steget av rödlistning

Dessutom finns DD (Data deficient) för arter där kunskapsläget inte är tillräckligt för att bedöma rödlistestatus.

Naturvårdsarter är ett samlingsbegrepp som består av rödlistade arter, lagskyddade arter, arter som signalerar höga naturvärden (signalarter) eller är utmärkande för specifika biotoper, så kallade naturtyper inom Natura 2000. Dessa arter indikerar att ett område har höga naturvärden.

3. Resultat

Hela inventeringsområdet ligger inom riksintresse för naturvård – Eklandskapet Linköping-Åtvidaberg. Den intilliggande skogsdungen hyser ett flertal grova ekar och tallar varav vissa växer i anslutning till inventeringsområdet. Sökning på Artportalen visar att fynd av ekoxe finns både från skogsdungen och från närområdet i övrigt. Ytan i anslutning till lekplatsen erbjuder en sandig miljö, vilket är ett viktigt inslag i landskapet. Inom inventeringsområdet har två delområden och flera träd med positiv betydelse för biologisk mångfald identifierats (karta 2).



Karta 2. Presentation av resultat från inventeringen. Grönrastrerad yta – Klass 3; Grön prick – Ek; Blå prick – Tall

3.1 Delområde 1

Torräng med inslag av blottad sand

Areal 0,10 ha

Klass 3 – Område med påtagligt naturvärde

Visst biotopvärde

Visst artvärde

Naturvärdesbedömning

Delområdet har ett påtagligt naturvärde med förekomst av enstaka växter som trivs i torra och sandiga miljöer. Här finns även blottad sand i den luckra grässvålen som är ett viktigt substrat för flera naturvårdsintressanta arter. Området är dock litet.

Beskrivning

Delområdet består av en lekplats med omgivande mark (bild 2). Det sköts med gräsklippning under hela säsongen vilket gör att träd och buskar saknas helt. Grässvålen är på flera platser lucker så att det sandiga till grusiga materialet framträder. Dock kunde inga grävhål eller liknande påträffas från sandkrävande arter.



Bild 2. Delområde 2. Runt lekplatsen finns en torräng med inslag av blottad sand och enstaka naturvårdsarter.



Naturvårdsarter

Gul fetknopp, tjärblomster, gråfibbla

Lagskydd

Saknas

Källor

I fält

Säker eller preliminär bedömning

Säker

3.2 Delområde 2

Skogsbryn

Areal 0,05 ha

Klass 3 – Område med påtagligt naturvärde

Påtagligt biotopvärde

Visst artvärde

Naturvärdesbedömning

Delområdet har ett påtagligt naturvärde med förekomst av gamla och grova träd av både ek och tall där naturvårdsintressant träd finns precis utanför inventeringsområdet. I brynmiljön finns även en del växter som hör till hävdade marker och är antagligen en rest från tidigare markanvändning men som tillför positiva värden för biologisk mångfald. Delområdet är en del av ett större naturvårdsintressant område.

Beskrivning

Delområdet består av ett skogsbryn med klen ek (bild 3). I det större naturvårdsintressanta området växer både grova ekar och tallar varav de som växer närmast delområdet har markerats på karta 2. I brynet växer enstaka arter av hävdgynnad flora. Fynd av ekoxe (fridlyst) har gjorts 2019 och vid tidigare tillfällen.

Naturvårdsarter

Gökärt, vårbrodd, blåsuga och smultron. En ask (EN), som inte är större än sly, växer i delområdet. Ekoxe (fridlyst).

Lagskydd

Fridlysta växter och djur (2007:845 Artskyddsförordningen)

Ekoxe (Art- och habitatdirektivets bilaga 2)



Bild 3. Den grova eken på bilden växer precis utanför inventeringsområdet som breder ut sig till vänster i bild.

Källor

I fält, Å880 (kommunalt naturvårdsprogram), Artportalen

Säker eller preliminär bedömning

Säker

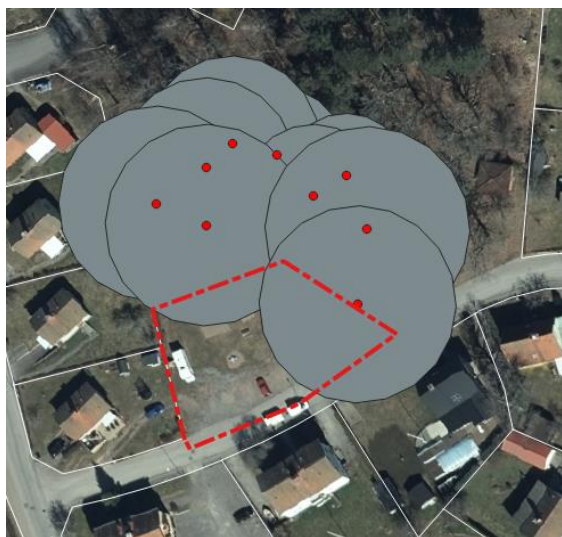
3.3 Värdeelement träd

Inga värdeelement förekommer inom inventeringsområdet men i direkt anslutning finns flera ekar och tallar (karta 2). Enstaka träd har högre naturvärden, dessa är ek 1697 som har en hållighet med påbörjan till mulmbildning, ek 1693 och 1695 som närmar sig en meter i diameter brösthöjd, tall 1692 som är senvuxen samt tallarna 1691 och 1698 som båda är över 70 cm i diameter brösthöjd. Resterande ekar och tallar är klenare men växer i en biotop som gör dem viktiga för bevarandet av naturvärdena.

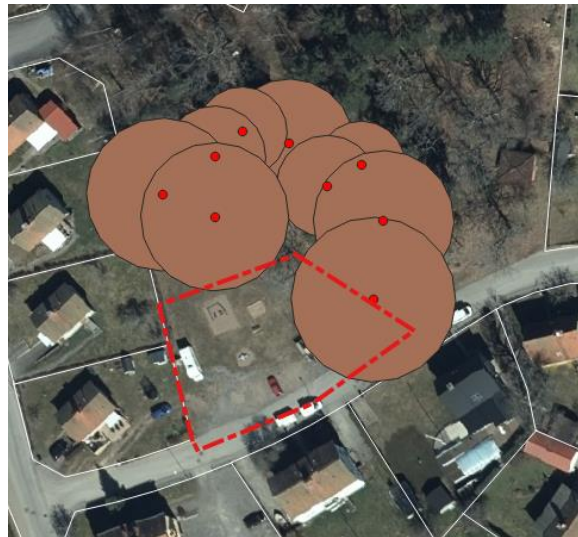
4. Diskussion och slutsatser

Hela inventeringsområdet hyser påtagligen naturvärden i två olika former av biotoper, öppen mark kontra trädbevuxen mark. Delområde 2 har dessutom naturvärden som berör riksintresse för naturvård. Med tanke på riksintresset bör träden beaktas särskilt vid en exploatering.

Träd kan utgöra en säkerhetsrisk, grenar ramlar ned från dem och de kan ramla omkull i en storm. Stora träd nära inpå tomten är något som många upplever som obehagligt vilket kan leda till att man tvingas avverka eller kraftigt beskära träd med höga naturvärden för att motverka att en olycka sker. Med hjälp av en laserskanning så har en skattning av trädhöjd och kronradie gjorts (karta 3 och 4). Detta är inget exakt utan ger en fingervisning på trädets potentiella fallområde om det skulle ramla och kronans utbredning vilket visar störst risk för nedfallande grenar. Vid kraftig vind kan även grenar blåsa en bit bort från trädet och då falla ned på längre avstånd.



Karta 3. Grå cirklar visar trädens fallområde baserat på deras höjd utifrån en centrummarkering, röd prick.



Karta 4. Bruna cirklar visar trädens kronradie utifrån en centrummarkering, röd prick

Analysen visar att en stor del av inventeringsområdet ligger inom riskområde för nedfallande träd och grenar. Vid en exploatering behöver detta tas i beaktande för att motverka konflikt mellan höga naturvärden och människor. Att beskära eller avverka träd är något som påverkar naturvärdena i området negativt.