



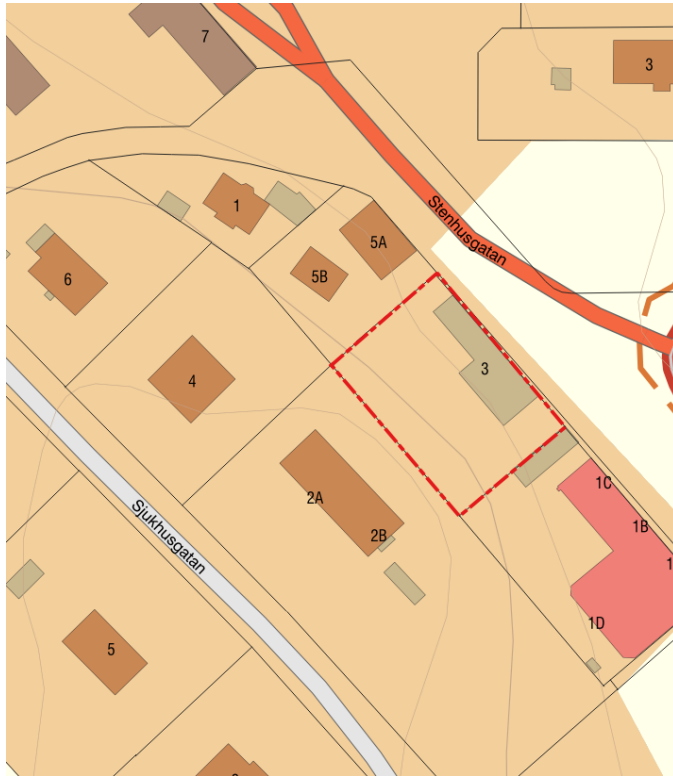
NATURVÄRDESMONITORERING AV GANYMEDEN 11



Utförd av Kenneth Winroth, 2023-11-07
Kommunekolog, Åtvidabergs kommun,
kenneth.winroth@atvidaberg.se
0120-831 88

Beskrivning av området

Inventeringsområdet (karta 1) ligger centralt i Åtvidaberg, vid Stenhusgatans södra ände. Området är ca 1600 m² stort och utgörs av fastigheten; Ganymeden 11, som i sitt ursprung brukades som stall. I planområdets västra del finns en nordostvänd slänt som utgörs av en trivial grönyta med uppväxande sly och klenare träd i varierad stamdiameter samt med inslag av död ved. I övrigt består området av hårdgjorda ytor, klippt gräs och den befintliga huskroppen. Vid inventeringen avgränsades två nyckelelement med högre naturvärden, sett i ett lokalt perspektiv.



Karta 1. Avgränsning av inventeringsområdet (röd streckad linje).

1. Metodik och avgränsning av området

Området (karta 1) inventerades 2023-11-07. Inventeringen har utförts med anledning av att området utreds för en detaljplan gällande bostäder i samtliga våningsplan. Hela området har med avseende på biologisk mångfald inventerats efter biotoper och nyckelelement som är viktiga för biologisk mångfald. Nyckelelement och biotoper har sedan delats in i delområden och bedömts med avseende på positiva egenskaper gentemot biologisk mångfald och bedömts efter en fyrgradig skala:

- Klass 1 – högsta naturvärde
- Klass 2 – högt naturvärde
- Klass 3 – påtagligt naturvärde
- Klass 4 – visst naturvärde

Inventeringen har alltså inriktats på att identifiera objekt där sannolikheten för positiva naturvärden är stor. Den har däremot inte varit så pass genomgripande att de faktiska arterna inom nyckelelementen och biotoperna har identifierats mer än på ett övergripande plan.



Nyckelelement kan exempelvis utgöras av gamla träd eller träd med håligheter, småvatten, stenrösen etc. medan biotoper kan utgöras av gräsmarker, bäckar, större vatten, träddungar och skogsmiljöer.

Området har även inventerats efter biotoper som omfattas av det generella biotopskyddet (7 kap 11§ miljöbalken).

1.1 Underlag

Sökning på Artportalen genomfördes för perioden 1990-2023 den 2023-11-07 för att bredda kunskapen om rödlistade arter och naturvårdsarter i inventeringsområdet.

1.2 Förklaring av rödlistade arter och naturvårdsarter

Rödlistade arter är arter vars populationer minskar, har små geografiska utbredningsområden eller har små populationer och därmed löper en risk för att dö ut inom Sveriges gränser. Rödlistekategorin uppdateras vart femte år. Vid uppdateringarna kan nya arter tillkomma, falla bort eller byta kategori inom rödlistningen beroende på hur trenden för arten och kunskapen om arten förändras. I och med att populationsminskning är ett av kriterierna kan arter som är vanligt förekommande ändå klassas som rödlistad på grund av en stark nedgång, detta var exempelvis anledningen till att kråka fick statusen nära hotad (NT) vid 2020 års uppdatering. Dessa arter kan vara rödlistade utan att de är en indikation på höga naturvärden.

De rödlistade arterna klassificeras enligt följande:

NT – Nära hotad (Near threatened), detta är det lägsta steget av rödlistning

VU – Sårbar (Vulnerable)

EN – Starkt hotad (Endangered)

CR – Akut hotad (Critically endangered), detta är det högsta steget av rödlistning

Dessutom finns DD (Data deficient) för arter där kunskapsläget inte är tillräckligt för att bedöma rödlistestatus.

Naturvårdsarter är ett samlingsbegrepp som består av rödlistade arter, lagskyddade arter (anges med §), arter som signalerar höga naturvärden (signalarter) eller är utmärkande för specifika biotoper, så kallade naturtyper inom Natura 2000. Dessa arter indikerar att ett område har höga naturvärden.

2. Resultat

Hela inventeringsområdet ligger centralt i tätorten, inom intresset för naturvård – Eklandskapet Linköping-Åtvidaberg. Inga delområden med högre naturvärden kunde identifieras. Däremot förekommer två nyckelelement i form av en grövre ask i den norra delen av inventeringsområdet samt en högstubbe i det nordvästra hörnet av området.



Karta 2. Presentation av resultat från inventeringen. Blå prick – Ask med högt värde i ett lokalt perspektiv. Grön prick – Död högstubbe av fågelbär med högt värde i ett lokalt perspektiv

Vis eftersök i Artportalen kunde det, för området, inte noteras några intressanta naturvärdesarter.

2.1 Nyckelelement 2072

Den friska asken med en stamdiameter på 85 cm (bhd) har ett visst naturvärde som främst är knutet till dess ålder, som bedöms till ca 100 år. Trädets bark är relativt grov och har början till skorpbarksstruktur. Ask är idag rödlistad med hotkategorin, EN. Grova träd är ett mindre vanligt inslag i landskapet och många ovanliga arter är knutna till gamla träd. Vid inventeringen kunde det noteras förekomst av flera arter av skorplav på trädets stam. I övrigt noterades 3 nötväckor, en koltrast samt några talgoxar i anslutning till asken.

Klass 4 – Nyckelelement med högt värde i ett lokalt perspektiv



Bild 1. Ask i den norra delen av området

2.2 Nyckelelement 2073

En drygt 2 m hög högstubbe av fågelbär. Stubben är ihålig med endast sparsamt med mulm kvar. Vid inventeringen noterades många kläckhål.

Klass 4 – Nyckelelement med högt värde i ett lokalt perspektiv



Bild 2. Högstubbe i det nordvästra hörnet av området. Den högra bilden visar många kläckhål på stammen.

3 Diskussion och slutsatser

Inom inventeringsområdet noterades en grov ask och en högstubbe som båda har ett högt naturvärde ur ett lokalt perspektiv. Vid exploatering bör askens värde beaktas och sparas om det är möjligt. Viss beskärning kan ske för att undvika konflikt med det planerade bostadshuset och dess omgivning. Det är viktigt att inte gräva inom trädkronans bredd samt undvika att köra med tunga maskiner intill trädet då det riskerar att skada rötterna. Hårdgjorda ytor intill trädets stam ska också undvikas då det riskerar att stressa det genom att vattenbrist kan uppstå. Är det inte möjligt att bevara trädet så bör det sparas som död ved och då lämpligast i den nordöstvända slänten inom området.

Högstubben står så att den inte bör utgöra någon konflikt och bör därför lämnas orörd. Då den är låg så den bedöms inte utgöra någon direkt säkerhetsrisk om den faller.

I övrigt hyser grönytan i den nordostvända slänten låga naturvärden där uppväxande sly av arter som asp, lönn och bok och klenare träd av lind, asp och björk upp till ca 30 cm i diameter (bhd) dominerar. Slänten, som träden står i, sluttar mot de planerade bostäderna och parkeringsplatser och kan på sikt bli



riskträd. Tas dessa träd ner så bör de sparas på platsen, både som högstubbar och liggande död ved och förstärka den redan befintliga döda veden i området. Den döda veden kommer att bli ett värdefullt inslag i miljön då exempelvis många insekter och kryptogamer är beroende av dessa strukturer i landskapet.