



**Åtvidabergs  
kommun**

# **Handlingsplan för brottsförebyggande och trygghetsskapande arbete i Åtvidabergs kommun**

**Polismyndigheten och Åtvidabergs kommun**

ÅKF: 2017:14

Dnr: ATVKS 2019-00147 168

Antagen: Kommunstyrelsen § 131, 2017-10-04

Reviderad: Kommunstyrelsen § 77, 2019-04-03

Dokumentansvarig förvaltning: Kommunledningsförvaltningen

Dokumentet gäller för: Kommunstyrelsen, och dess underlydande förvaltningar

Dokumentet gäller till och med: 2019-12-31

**Åtvidabergs kommun**

Besöksadress: Adelsvärdsgatan 7 · Postadress: Box 206, 597 25 Åtvidaberg · Tel: 0120-830 00 · Fax: 0120-352 29 · E-post [kommun@atvidaberg.se](mailto:kommun@atvidaberg.se)

[www.atvidaberg.se](http://www.atvidaberg.se)



## Innehållsförteckning

Innehållsförteckning .....	<b>Fel! Bokmärket är inte definierat.</b>
Inledning .....	3
Gemensam problembild .....	3
Syfte och målbeskrivning .....	4
ÅBRÅs organisation .....	4
Ansvar och roller .....	4
Uppföljning .....	4
Identifierade problemområden.....	5
Planerade aktiviteter och åtgärder.....	7



## Inledning

Åtvidabergs kommun och Polismyndigheten har ingått en samverkansöverenskommelse för trygghetsskapande och brottsförebyggande arbete. Handlingsplanen är en del av det arbetet och den gäller gemensamma prioriterade områden där effekt kan uppnås genom samverkande insatser.

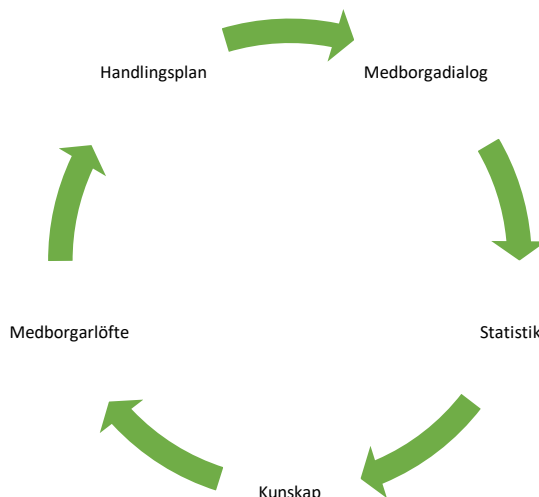
Arbetet med att ta fram handlingsplanen har genomförts inom Åtvidabergs brottsförebyggande råd (ÅBRÅ). ÅBRÅ representeras av folkhälso- och integrationssamordnare, kris- och säkerhetssamordnare, polis samt representanter från socialförvaltningen, barn- och utbildningsförvaltningen samt samhällsbyggnadsförvaltningen. Gruppen samordnas av kommunens folkhälso- och integrationssamordnare och leds av kris- och säkerhetssamordnaren.

ÅBRÅ syftar till att arbeta preventivt med brottsförebyggande och trygghetsskapande åtgärder för ett tryggt och säkert samhälle. I kommunen finns fyra verksamhetsmässiga mål och ett av dessa är bra vardagsliv och trygghet. Målet innebär att Åtvidaberg ska vara en av Sveriges tryggaste kommuner. Kommunen ska i trygghetsundersökningar tillhöra de 30 procent tryggaste kommunerna.

För att skapa och stärka tryggheten och trivseln i en kommun behövs åtgärder som minskar risken för att utsättas för olyckor och brott, och åtgärder som ökar trygghet och tillit till samhället och varandra. Ett framgångsrikt förebyggande arbete kräver att flera olika aktörer arbetar preventivt på olika nivåer samtidigt, inom ett eller flera områden.

## Gemensam problembild

De faktorer som vi utgår ifrån för att komma fram till den gemensamma problembilden är följande:



Bilden illustrerar hur vi arbetar med att inhämta underlag via medborgardialoger, statistik och kunskap från respektive organisation. Dessa faktorer resulterar sedan i ett medborgarlöfte och en handlingsplan för det brottsförebyggande och trygghetsskapande arbetet.

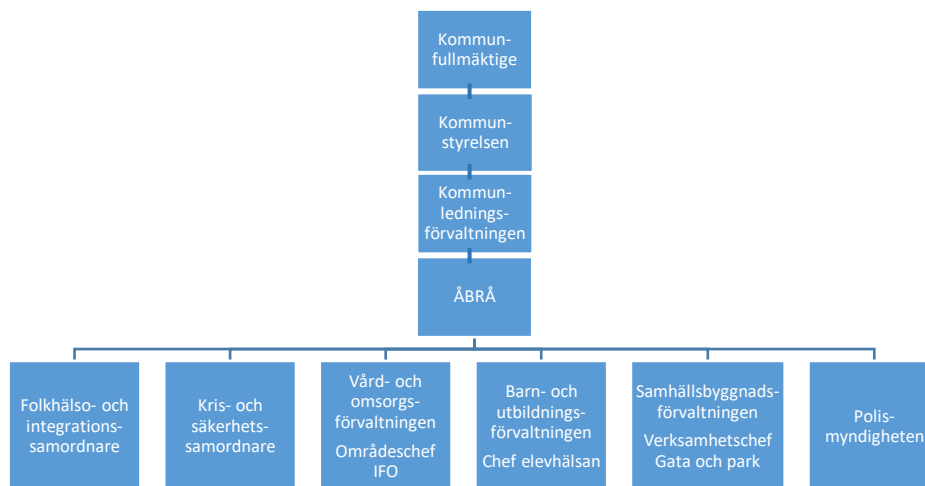


### Syfte och målbeskrivning

Syftet är att handlingsplanen ska skapa förutsättningar för vidare förankring för respektive verksamhet inom det brottsförebyggande- och trygghetsskapande arbetet.

Målet är att handlingsplanen ska utgöra ett verktyg i arbetet med att minska brottsligheten och öka tryggheten i Åtvidabergs kommun. Vidare ska identifierade åtgärder implementeras samt följs upp inom respektive verksamhet.

### ÅBRÅs organisation



### Ansvar och roller

Respektive representant i ÅBRÅ ansvarar för att sprida information och verka för det preventiva arbetet inom sin förvaltning. Vilka aktiviteter varje förvaltning har ansvar för beskrivs vidare under planerade aktiviteter och åtgärder.

### Uppföljning

Handlingsplanen ska gälla årsvis med årlig revidering första kvartalet. ÅBRÅ rapporterar aktiviteterna till kommunstyrelsen och kommunfullmäktige en gång per år och till kommunledningsgruppen en gång per kvartal, via folkhälso- och integrationssamordnare.



### Identifierade problemområden

Utifrån den gemensamma problembilden har följande områden identifierats:

- Ordningsstörningar i centrala Åtvidaberg
- Alkohol, narkotika, dopning och tobak (ANDT)
- Trafiksäkerhet
- Våldsbejakande extremism
- Flyktingsituationen
- Tillgreppsbrott

#### *Ordningsstörningar i centrala Åtvidaberg*

Ordningsstörningar kan skapa oro och otrygghet hos befolkningen i kommunen. I Åtvidaberg finns ett antal personer som regelbundet brukar alkohol offentligt och upplevs av allmänheten som högljudda och störande. Många av kommunens invånare känner sig otrygga när de vistas på platser där dessa personer befinner sig. Personerna håller till stor del till i centrala Åtvidaberg, på platser som på torget, vid mataffären och resecentrum. I vissa fall förekommer även en del vardagsbrott som snatterier, stölder och skadegörelse.

#### *Alkohol, narkotika, dopning och tobak (ANDT)*

En regional ANDT-strategi har tagits fram i samverkan mellan Linköpings, Norrköpings, Motala och Ödeshögs kommun, Region Östergötland, Polismyndigheten och Länsstyrelsen Östergötland. Strategin innefattar sex målområden vilka är följande:

**Mål 1:** Tillgången till alkohol, narkotika, dopningsmedel och tobak ska minska.

**Mål 2:** Antalet barn och unga som börjar använda narkotika, dopningsmedel och tobak eller debuterar tidigt med alkohol ska succesivt minska.

**Mål 3:** Antalet kvinnor och män samt flickor och pojkar som utvecklar skadligt bruk, missbruk eller beroende av alkohol, narkotika, dopningsmedel eller tobak ska succesivt minska.

**Mål 4:** Kvinnor och män samt flickor och pojkar med missbruk eller beroende ska utifrån sina förutsättningar och behov ha ökad tillgänglighet till vård och stöd av god kvalitet.

**Mål 5:** Antalet kvinnor och män samt flickor och pojkar som dör och skadas på grund av sitt eget eller andras bruk av alkohol, narkotika, dopningsmedel eller tobak ska minska.

**Mål 6:** En folkhälsobaserad syn på ANDT inom EU och internationellt.

I Åtvidabergs kommun visar bland annat enkäten Om mig, som skickas ut till och besvaras av elever i årskurs 8 och 2 på gymnasiet, att många ungdomar har en tidig alkoholdebut. Flera av eleverna börjar också ett vanemässigt drickande tidigt. Detta gäller även tobaksanvändandet bland ungdomarna i kommunen. Enkäten visar även att det upplevs finnas en acceptans till alkohol- och tobaksbruk från föräldrarnas sida.



#### *Trafiksäkerhet*

Att ha en god trafiksäkerhet i Åtvidabergs kommun innebär att det ska vara tryggt att röra sig ute på gator och torg dag- som nattetid utan risk för olyckor eller skador orsakade av trafiken. I Åtvidaberg finns ett antal ungdomar i 15–20-årsåldern som buskör bil, A-traktor och moped. Detta sker oftast nattetid och på helger, men även vissa vardagar. Större delen av befolkningen i Åtvidaberg blir drabbade, exempelvis personer som bor i områden där buskörningen sker eller personer som rör sig på dessa platser. De flesta ungdomarna bor i centralorten Åtvidaberg.

#### *Våldsbejakande extremism*

Våldsbejakande extremism är ett samlingsbegrepp för rörelser, ideologier eller miljöer som inte accepterar en demokratisk samhällsordning och som främjar våld för att uppnå ett ideologiskt mål. Med våldsbejakande extremism menas den högerextremistiska vit makt-miljön, den vänsterextremistiska autonoma miljön samt den våldsbejakande islamistiska extremistmiljön.

Att förebygga förekomsten av våldsbejakande extremism är av avgörande betydelse för att förhindra att odemokratiska krafter får fäste i samhället. För att göra detta krävs ett väl fungerande och långsiktigt samarbete mellan de aktörer som på olika sätt berörs av frågan. Det handlar om både offentliga verksamheter så som kommun, skola, fritidsverksamhet, socialtjänst, polis och säkerhetspolis samt civilsamhällesaktörer så som idrottsföreningar, ungdomsorganisationer och religiösa samfund.

#### *Flyktingsituationen*

I Åtvidaberg finns olika former av boenden för ensamkommande barn, flyktingar och asylsökande. Kommunen ansvarar för boenden för ensamkommande barn och en privat aktör har hand om flyktingboendet. I kommunen finns i dagsläget fyra boenden för ensamkommande barn (EKB), men dessa kommer att minska och bli till två. På grund av oro bland de barn, ungdomar och vuxna som inte fått asyl och riskerar att bli utvisade skapas konflikter både inom och utanför boendena. I samband med detta upplevs även en otrygghet i samhället.

#### *Tillgreppsbrott*

I Åtvidabergs kommun förekommer det en del tillgreppsbrott, framförallt gäller det inbrott i bostads- och fritidshus. Detta skapar en otrygghet hos invånarna och en rädsla för att drabbas av inbrott. Grannsamverkan är en metod som ökar tryggheten i bostadsområden och förebygger inbrott. Då det saknas grannsamverkan på de flesta ställen i Åtvidaberg upplevs det vara bra att informera invånarna och öka kunskapen om grannsamverkan för att sedan kunna arbeta med detta.



### Planerade aktiviteter och åtgärder

Mål	Aktivitet/Åtgärd	Ansvar	Tidsplan	Uppföljning
Minska ordningsstörningar samt öka trygghet och trivsel	Mer ingripande av polis som skriver PL6	Polisen	Kvartal ett 2018	Kvartalsvis
	Uppdatera de lokala ordningsföreskrifterna	Samhällsbyggnadsförvaltningen och kommunledningsförvaltningen	Kvartal fyra 2017	Kvartal ett 2018
	Trygghetsvandring	Kommun och polis	Oktober 2017	Kvartal fyra 2017
Minska alkoholbruk bland ungdomar	Insatser mot langning	Polis	Kvartal ett 2018	Kvartal ett 2018
	Inventera hur skolan och folkhälso- och integrations-samordnare kan samverka i frågan kring alkohol	Folkhälso- och integrations-samordnare	Kvartal ett 2018	Kvartalsvis
	Inventera Sparbankens projekt Livsstil i skolan	Folkhälso- och integrations-samordnare	Kvartal ett 2018	Kvartalsvis
Minska narkotikabruk i befolkningen	Delta i den regelbundna narkotika-kartläggningen i regionen	Folkhälso- och integrations-samordnare	Kvartal två 2017	Årsvis
	Delta i avloppsvattenmätningarna	Folkhälso- och integrations-samordnare	Kvartal två 2017	Årsvis
Minska tobaksbruk bland ungdomar	Säkerställa tobakstillsynen på försäljningsställen	Miljö tillsyns-ansvarig och polis	Kvartal ett 2018	Kvartalsvis
	Rökfria skolgårdar inklusive tillsyn	Miljö tillsyns-ansvarig	Kvartal fyra 2017	Årsvis
Öka trafiksäkerheten	Trafiksäkerhetsdag i skolan	Folkhälso- och integrations-samordnare, kommunpolis och skola	Kvartal tre 2017	Kvartal fyra 2017
	Tydligare kartläggning av problemet samt se över behovet av trafiksäkerhetsforum	Samhällsbyggnadsförvaltning och polis	Kvartal ett 2018	Kvartalsvis



Arbeta förebyggande mot våldsbejakande extremism	Implementera handlingsplan för att värna demokrati mot våldsbejakande extremism	Folkhälso- och integrations-samordnare, kris- och säkerhets-samordnare och polis	Kvartal fyra 2017	Kvartalsvis
Öka tryggheten gällande ensamkommande barn, flyktingar och asylsökande	Upprätthålla samverkansformer mellan skola, socialtjänst och EKB	Skola, socialtjänst, EKB och polis	Kvartal ett 2018	Kvartalsvis
Minska tillgreppsbrott	Inventera hur kommunen kan arbeta med grannsamverkan för att öka trygghet i bostadsområden	Folkhälso- och integrations-samordnare, kris- och säkerhets-samordnare och polis	Kvartal ett 2018	Kvartal två 2018