



Åtvidabergs  
kommun

# ÖVERSIKTLIG INVENTERING AV NATURVÄRDEN VID FASANSTIGEN, ÅTVIDABERG 3:14 OCH DEL AV ÅTVIDABERG 3:2



**Bild 1** Foto över Åtvidaberg 3:14 där den karaktäristiska tallen 1806 syns framför byggnaden.

Utförd av Anton Sunnergren, 2022-02-17  
Kommunekolog, Åtvidabergs kommun  
[anton.sunnergren@atvidaberg.se](mailto:anton.sunnergren@atvidaberg.se)  
0120-831 88

## 1. Beskrivning av området

Inventeringsområdet är cirka 12 500 kvadratmeter stort. Ungefär två tredjedelar är bebyggd där den ena tomten används som förskola och den andra vars byggnad står tom har tidigare använts som förskola och efter det flyktingboende. Den sista ytan består av naturmark som långsamt håller på att växa igen med träd av olika arter.



Karta 1. Avgränsning av inventeringsområdet (röd streckad linje).

## 2. Metodik och avgränsning av området

Naturmarken inventerades 2021-09-02 för att utreda om marken var lämplig för exploatering. En ny inventering genomfördes av hela inventeringsområdet (karta 1) 2022-02-14 på grund av att en ny detaljplan ska tas fram för området. Hela inventeringsområdet har med avseende på biologisk mångfald inventerats efter nyckelelement och biotoper viktiga för biologisk mångfald. Nyckelelement och biotoper har sedan delats in i delområden och bedömts med avseende på positiva egenskaper gentemot biologisk mångfald och bedömts efter en fyrgradig skala:



- Klass 1 – högsta naturvärde
- Klass 2 – högt naturvärde
- Klass 3 – påtagligt naturvärde
- Klass 4 – visst naturvärde

Inventeringen har alltså inriktats på att identifiera delområden där sannolikheten för att höga naturvärden förekommer är stor. Inventeringen har däremot inte varit så pass genomgripande att de faktiska arterna inom nyckelelementen och biotoperna har identifierats mer än på ett övergripande plan. En naturvärdesinventering ska genomföras från 1 april till 30 november. Om en inventering utförs utanför detta tidsfönster kallas den för en översiktlig inventering av naturvärden. Risken för att höga naturvärden eller viktiga artförekomster förbises är större vid inventering utanför tidsfönstret. Sökning på Artportalen genomfördes 2021-08-11 och 2022-02-15 för att bredda kunskapen om rödlistade arter och naturvårdsarter i inventeringsområdet. Söksområdet omfattade inventeringsområdet med en buffert på cirka 100 meter.

Nyckelelement kan exempelvis utgöras av gamla eller grova träd eller träd med håligheter, småvatten, stenrösen etcetera medan biotoper kan utgöras av gräsmarker, bäckar, större vatten, träddungar och skogsmiljöer. Gällande träd görs en bedömning av grovlek och hålighet enligt följande:

- Träd med potential – träd med möjlighet att stärka naturvärdena i närområdet knutna till arten.
  - Grovt träd – olika grovlekar på stammen i diameter i brösthöjd för olika arter.
  - Hålstadium 4 – ihåligt träd där hålighetens ingång är minst 5 cm i diameter.
  - Hålstadium 5 – ihåligt träd där hålighetens ingång är minst 15 cm i diameter.
  - Hålstadium 6 – ihåligt träd där hålighetens ingång är minst 30 cm i diameter.
  - Hålstadium 7 – ihåligt träd med mycket långt gången hålighet, mulmen (det lösa materialet inuti ihåliga träd, är till största del konsumerad.
- a/b – beteckning b anger att håligheten når ned till marken, beteckning a anger att håligheten inte når ned till marken. a/b anges för hålstadium 4-6.

Området har även inventerats efter biotoper som omfattas av det generella biotopskyddet (7 kapitlet 11 § miljöbalken).

## 2.1 Förklaring av rödlistade arter och naturvårdsarter

*Rödlistade arter* är arter vars populationer minskar, har små geografiska utbredningsområden eller har små populationer och därmed löper en risk för att dö ut inom Sveriges gränser. Rödlistekategorin uppdateras vart femte år. Vid uppdateringarna kan nya arter tillkomma, falla bort eller byta kategori inom rödlistningen beroende på hur trenden för arten och kunskapen om arten förändras. I och med att populationsminskning är ett av kriterierna kan arter som är vanligt förekommande ändå klassas som rödlistad på grund av en stark nedgång, detta var exempelvis anledningen till att kråka fick statusen NT vid 2020 års uppdatering. Dessa arter kan vara rödlistade utan att de är en indikation på höga naturvärden.

De rödlistade arterna klassificeras enligt följande:

- NT – Nära hotad (Near threatened), detta är det lägsta steget av rödlistning
- VU – Sårbar (Vulnerable)
- EN – Starkt hotad (Endangered)
- CR – Akut hotad (Critically endangered), detta är det högsta steget av rödlistning



Dessutom finns DD (Data deficient) för arter där kunskapsläget inte är tillräckligt för att bedöma rödlistestatus.

*Naturvårdsarter* är ett samlingsbegrepp som består av rödlistade arter, lagskyddade arter, arter som signalerar höga naturvärden (signalarter) eller är utmärkande för specifika biotoper, så kallade naturtyper inom Natura 2000. Dessa arter indikerar att ett område har höga naturvärden.

### 3. Resultat

Delar av inventeringsområdet ingår i ett större objekt inom naturvårdsprogrammet, Å806 Nygårds blandskog, där det enligt beskrivningen förekommer grova träd av tall och ek. Inventeringsområdet ligger inom Riksintresse för naturvård – Eklandskapet mellan Linköping-Åtvidaberg samt berörs av flera utpekade områden för grön infrastruktur och ingår i värdenätverk för ädellöv och värdestrakt för ädellöv, gräsmarker och trivallöv. Det finns inga registrerade fynd i Artportalen från inventeringsområdet eller dess närområde.

I direkt anslutning till inventeringsområdet finns en tallskog med inslag av bland annat ek, Å806 i naturvårdsprogrammet. Här förekommer enstaka tallar med höga naturvärden samt relativt gott om tall och enstaka ekar som har god potential att utveckla höga naturvärden i framtiden. Ytan går in något i inventeringsområdet. Inom eller i direkt anslutning till inventeringsområdet finns fyra träd med potential.

I övrigt förekommer en björk med hållighet samt fynd av blåsippan som är en fridlyst art. Dessutom förekommer sly av ask (EN) på naturmarken i söder, askslyet har inte markerats på karta 2.

#### 3.1 Delområde 1

Tallskog med lövinslag  
Klass 4 – visst naturvärde

0,09 ha inom inventeringsområdet

#### Naturvärdesbedömning

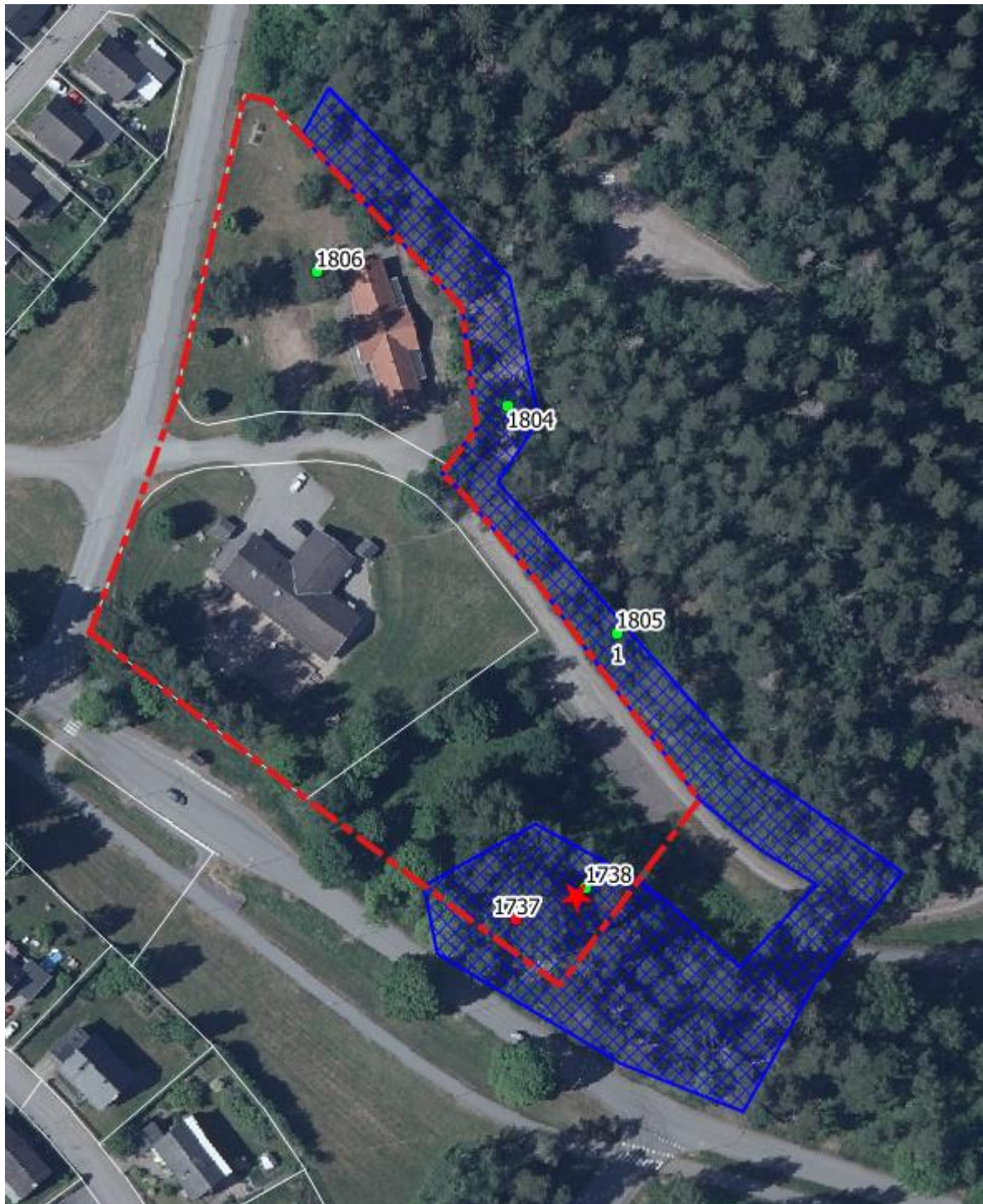
Gradering av biotopen:	vanlig biotop
Biotopens ekologiska funktion:	något förhöjd ekologisk funktion
Biotopens tillstånd:	mellan bra och dåligt tillstånd
Biotopvärde:	lågt biotopvärde
Artvärde:	obetydligt artvärde

Delområdet ingår endast delvis inom inventeringsområdet. Delområdet är större än inritningen på karta 2 och sträcker sig längre åt öster och norr. Endast det inritade delområdet har inventerats men en snabb bedömning gjordes även av det som observerades utanför inritningen och med hjälp av beskrivningen i naturvårdsprogrammet, Å806. Bedömningen kan möjligen bli något högre för enstaka delar om hela naturvärdesområdet skulle bedömas. Exempelvis skulle artvärdet kunna nå upp till nästa nivå.

Delområdet har ett visst naturvärde knutet till enstaka äldre träd längsmed brynet.

#### Beskrivning

Delområdet utgörs av talldominerad skog med inslag av löv och gran. Enstaka äldre tallar växer här och utanför den inventerade ytan finns exemplar som troligen är uppåt 200 år. Åldern på majoriteten av träden inom den inventerade ytan är under 100 år och är inte förknippade med några höga naturvärden. Enstaka ekar står längsmed brynet. Hela naturvärdesområdet beskrivs i naturvårdsprogrammet, Å806.



**Karta 2.** Presentation av resultat från inventeringen. Blåstrerad yta – Klass 4 – visst naturvärde; Röd prick – träd med hållighet; Röd stjärna – artfynd.

## Nyckelelement i delområdet

I delområde 1 finns fyra träd:

1737 – björk av hålstadium 4a, trädet är i dålig kondition och en stor del av kronan är död.

1738 – en grövre tall med potential. Då det förekommer tall med höga naturvärden i direkt anslutning till delområdet kan den här tallen bidra till att bevara naturvärdena på lång sikt.

1804 – en ek med potential då det finns höga naturvärden

knutna till ek i närområdet. Av betydelse för riksintresse

1805 – en ek med potential då det finns höga naturvärden knutna till ek i närområdet. Av betydelse för riksintresse

## Skötsel för bevarande av naturvärden

Naturvärdena består i hela naturvärdesobjektet (då ingår även de delar som inte inventerades) om det tillåts fortsätta utvecklas mot talldominerad skog med lövinslag. Vissa åtgärder behövs runt äldre träd för att de inte ska konkurreras ut. Ekar längsmed bryn bör frihuggas för att få möjlighet att utvecklas till vidkroniga träd.



**Bild 2** Ek 1805 i brynkanten

Ovan beskrivna träd bör i första hand bevaras. I andra hand beskäras, exempelvis för att grenar inte ska komma för nära väg eller byggnader. Träden bör endast avverkas om de försvårar byggnation eller bedöms som en säkerhetsrisk och bör då sparas som död ved i närområdet.

## Naturvårdsarter

Några arter knutna till hävdade miljöer påträffades: gökärt, smultron, knägräs och ängshavre. Dessa arter tyder på att området historiskt har betats. Även blåsippa (fridlyst) påträffades vilken är en lundväxt.

## Lagskydd

Fridlysta växter och djur (2007:845 Artskyddsförordningen)

## Källor

I fält, Å806 (kommunalt naturvårdsprogram)



## 3.2 Nyckelelement utanför delområden

### Träd 1806

En grövre tall med potential. Då det förekommer tall med höga naturvärden i direkt anslutning till delområdet kan den här tallen bidra till att bevara naturvärdena på lång sikt. Trädet har även ett karaktäristiskt växtsätt, se även bild 1 på första sidan. Tallen är på väg att få skador på stammen vilket skulle gynna leddjur knutna till håligheter i tall.

Trädet bör i första hand bevaras. I andra hand beskåras för att grenar inte ska komma för nära väg eller byggnader. Trädet bör endast avverkas om de försvårar byggnation eller bedöms som en säkerhetsrisk och bör då sparas som död ved i närområdet.

Tänk även på att trädets rötter är känsliga för åtgärder, exempelvis schaktning eller asfaltering.

Trädet kan även fortsättningsvis utgöra ett fint inslag i en trädgård.