



Åtvidabergs
kommun

Gestaltningssprogram Bysjö Strand

Kultur- och Samhällsbyggnadsförvaltningen
Åtvidabergs Kommun
20 september 2011





Åtvidabergs
kommun



Syfte

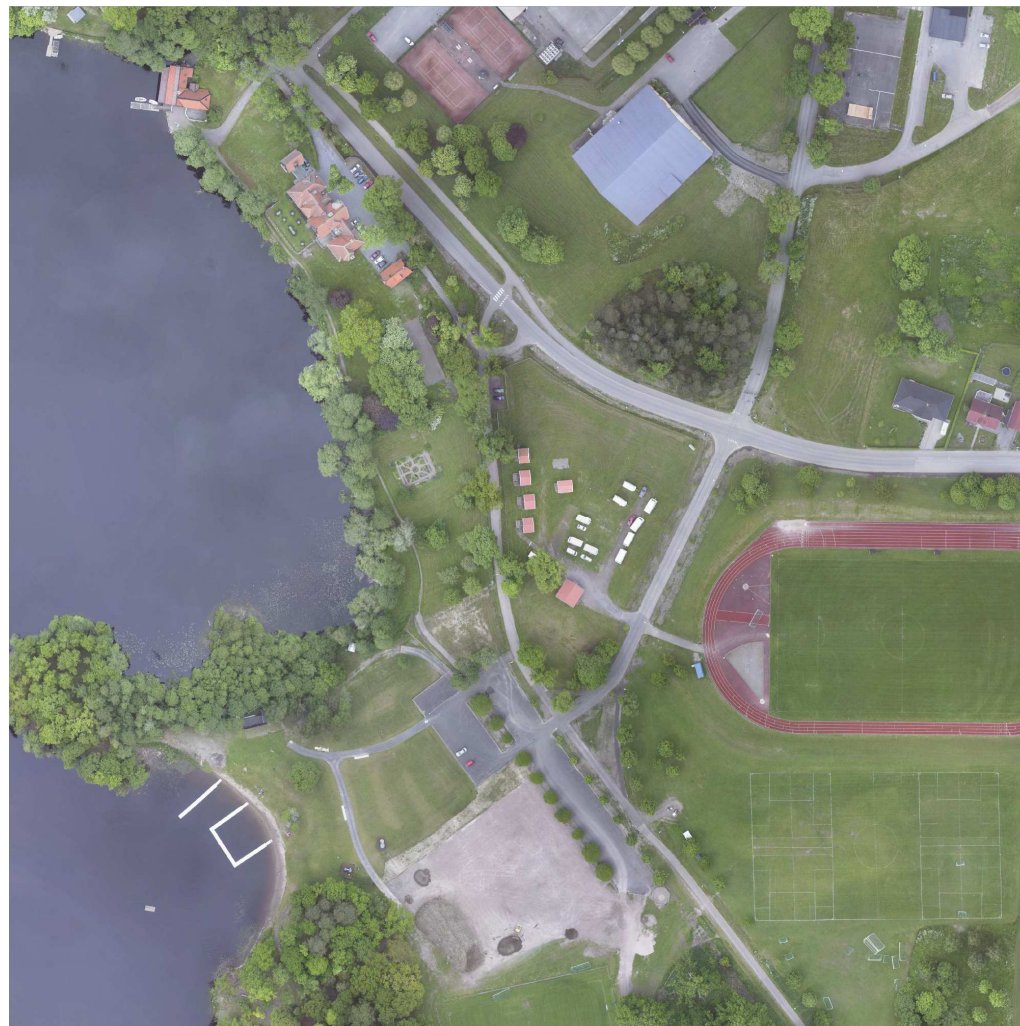
Åtvidabergs kommun upprättar en detaljplan för maximal 12 bostadshus och 1 flerbostadshus med 6-7 lägenheter i området Bysjö Strand. Området ligger i anslutning till Bysjön, restaurangen Villan och idrottsfältet Edberga. Marken ägs av kommunen. Avsikten är att marken ska säljas till en exploatör.

Detta gestaltungsprogram tillhör handlingarna till detaljplanen. Den grundläggande avsikten med programmet är att nybyggnationen i Bysjö Strand ska:

- Medverka till en hög ambitionsnivå när det gäller områdets gestaltning.
- Ge vägledning till utformning av det offentliga rummet, tomter och byggnader utöver detaljplanens bestämmelser och beskrivning.
- Förtydliga och komplettera intentionerna i detaljplanen och utgöra program för kommande projekterings- och granskningsinsatser.

Programmet är också ett verktyg för kontroll och uppföljning. Gestaltungsprogrammet ska bifogas de avtal som tecknas mellan kommunen och exploatören. Detta bekräftar att köparen delar kommunens ambitioner.

Gestaltungsprogrammet har upprättats av Kultur- och Samhällsbyggnadsförvaltningen.



Flygbild Bysjö Strand planområde



Platsens karaktär & identitet

Platsens karaktär idag formas framförallt av närheten av och utsikten över Bysjön, de gröna värden som finns och Villans karakteristiska arkitektoniska formspråk. Parkområdet i anslutning till restaurangen Villan är känd som 'Villans trädgård' och här finns stora parkträd av olika slag. Små parkelement som boulebanan och örtaträdgården Borago förstärker karaktären av en kompakt liten stadspark med fina utsikter över Bysjön.

Området öster om Villans trädgård används idag som camping. Gamla Kammarbovägen som en gång i tiden var Åtvidabergs infart från Kisa, avgränsar Villans trädgård från befintliga campingen.

Platsen är också en speciell punkt i den fysiska strukturen; här möter Åtvidabergs trädgårdsstad det öppna fältet Edberga. Edbergafältet har en viktig funktion för Åtvidabergs idrottsföreningar, men också för skolor, spontanidrott och olika evenemang.

Sydväst om området ligger Bysjöns bad; en allmän badplats med bryggor, lekplatser och en beachvolleybollplan. Detta är en viktig samlingsplats för Åtvidabergarna framförallt på sommaren.

Eklandskapet (Natura 2000) ligger intill med fina strövområden.



Områdesbilder



Koncept 'Hus i Park'

Utgångspunkt för konceptskissen var att knytta an till redan nämnda karakteristiker och värden. Den nya bebyggelsen ska utformas som 'hus i park' och ska tillföra nya kvaliteter i samspel med områdets karaktär.

Att platsen är en viktig övergångspunkt i Åtvidabergs fysiska struktur var en av anledningarna till att områdets gestaltning skulle kunna skilja sig från omgivningen. Genom att skapa små tomter i en allmän park får området en tätare gestaltning och intryck men med fortfarande bärande gröna kvaliteter som stärker områdets karaktär. Också ur resurssynpunkt ses en tätare gestaltning som en fördel. I kanten av Villans trädgård är ett flerbostadshus tänkt som en 'villa i parken' och ett nytt landmärke för hela Bysjö området.

I koncept skiss A visas bostadshusen som tre tårtbitar i en halvmåne, i skiss B visas de som fyra raka byggkroppar samlat runt parken. Konceptet är detsamma: husen har två framsidor med en tydlig orientering mot vägen och en tydlig orientering mot parken.

Husen ska nås från omkringliggande vägar; Kammarbovägen i norr och Adelnäsvägen i öst. In i området ligger Gamla Kammarbovägen, en rak gång- och cykelbana som delar området upp i två delar. Tanken är att denna gång- och cykelbana ska 'mjukas till' så att den blir en naturlig del i den framtida parkmiljön.



Konceptskiss A



Gestaltning

För att kunna tillgodose önskemål från olika målgrupper ska området kunna innehålla bostäder med olika karaktär. Viktigt är att bostäderna ska komplettera det befintliga bostadsutbudet i Åtvidaberg. Tanken är att bostadshusen på den befintliga campingtomten ska kunna utformas som atriumhus, kedjehus eller parhus med möjligheter att ha hela boendeprogram på nedre våningen. En viss flexibilitet i utformningen av bostadshusen är önskvärd för att nå olika målgrupper; t ex ett enplans hus som bas med möjlighet att kunna ha en övervåning med ytterliga sov- och/eller arbetsrum och en takterras. I utkanten av Villans trädgård är ett mindre flerbostadshus tänkt.

Utformningen av Bysjö Strand ska ta sin utgångspunkt i dels den omgivande villabebyggelsen och i Villans karakteristiska utformning, och dels i de omgivande naturkvalitéerna. I omgivningen finns i huvudsak friliggande villor. Karaktären är relativt småskalig och trädgårdarna väl uppvuxna. I anslutning till området ligger Villan med dess trädgård med monumentala parkträd. Den nya bebyggelsen och det nya parkområdet bör förhålla sig till detta på ett respektfullt sätt.

Hela det offentliga rummet ska ha en genomgående gestaltning. All utrustning, belysning och utsmyckning ska samordnas med målet att förstärka det offentliga rummets identitet och förmåga att fungera som sammanhållande element i det parkaktiga området.



Konceptskiss B



1. Byggnader och Tomter

Bebyggelsen ska samspela med områdets karaktär och hålla en måttlig skala i relation till den omgivande bebyggelsen. Arkitekturen ska ha ett modernt uttryck när det gäller helhet, volymer, takform, fönstersättning, materialmöten och detaljutformning.

Variation i material, relativt enkla volymer med nätta detaljer, skarpa linjer och viss asymmetri ger ett trivsamt och varierat intryck. Omsorgsfullt utformade detaljer kan bidra till kvalitetskänslan i området.

Gestaltning och karaktär

Fasaderna lämnar sitt bidrag till det offentliga rummets väggar. Den eftersträvade karaktären är händelserik utan att vara påfrestande eller stökig. Med att använda olika volymer och en variation i gavellinje förstärks bebyggelsens plasticitet.

I gavelns materialisering kan man knyta an till Villans ytskikt som är vit puts och svartbrunt trä. Gaveln mot gatan får med fördel ges en annan materialisering än gaveln mot parken. Entrépartierna är tydlig utformade. I anslutning till entrén finns en parkeringsplats till bilen och ett internt förråd med plats för ett till två avfallskärl. En eventuell carport ska vara väl integrerad i den arkitektoniska bilden.

Upplevelsen av att taken ger bilden av ett stort monotont sjok ska undvikas. Till exempel kan det vara plåt, lertegel eller gärna sedum och färgerna kan vara grå, svart, röd.



Idébilder bostadshusen



För flerbostadshuset är tanken att detta ska utformas som en modern parkvilla; ett hus i parken. Också här gäller att volymen ska vara lekfull och att huset har ett modernt uttryck. Huset ska förhålla sig både till den grön-blåa omgivningen men också till viktiga landmärken runt denna sidan av Bysjön som Slottet, Smedjestugan, Templet, Kanontornet och Villan. Flerbostadshuset ska vara ett nytt modernt element i samspelet mellan bebyggelse och naturen runt Bysjön. Det talar för sig självt att flerbostadshuset ska knyta an till de närliggande nyplanerade bostadshusen.

Placering och orientering. Förhållande till det offentliga och det privata rummet

Bostadshusen bör placeras i området så att en tydlig men lekfull bild mot gatan formas. Tomtgränserna ut mot gatan bör markeras med en häck eller låg mur. Husen ska ha sina entréer mot den offentliga gatan. Här finns också utrymme att parkera bilen.

Mot Bysjön ska husen ha en tydlig relation med den angränsande parken som 'hus i park'. Tanken är att den inre delen av terrassen ska upplevas som privat medan en terrass i angränsning till parken skapar en känsla av 'en uteplats i parken'. Husen är så placerade att alla har en viss utsikt över Bysjön. Om delar av uteplatser skärmas av ska detta göras enhetligt och harmoniera med husens arkitektur och uttryck.



Referensprojekt: Atriumhus i ett- eller tvåplan, Jordens Arkitekter



Åtvidabergs kommun

För flerbostadshuset är orienteringen mot sjön en självklarhet. Här ska gaveln vara öppen med terrasser som är väl integrerade i gavelbilden. Övergången mellan det privata och offentliga ska göras med häck eller låga murar. En marginal höjdskillnad där markplanen ligger högre än angränsande marknivån kan bidra till ett bra möte mellan privat och offentligt.

Parkeringsmöjligheter skulle kunna finnas i anslutning till huset, mot anliggande parkeringsytor till badet. Men det skulle öka platsens kvaliteter väsentlig om parkeringsplatser till de boende kan integreras i byggnaden, ca en halv våning under marknivån.



Idébilder flerbostadshuset: 'ett hus i parken'



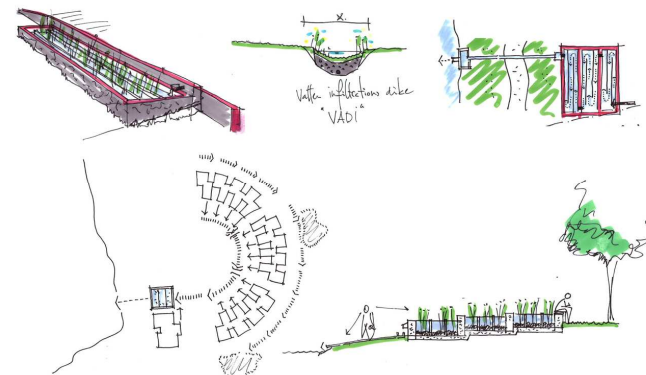
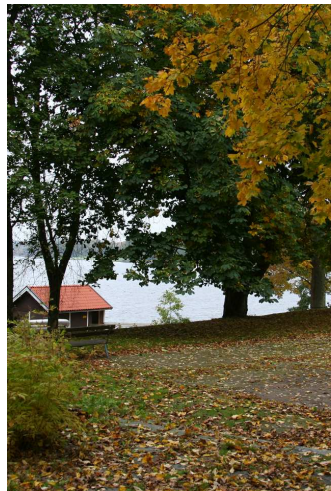
2. Park

Sociala mötesplatser

Bysjö Strands område är en viktig del i parklandskapet rund bysjön. Området längst med Bysjön är känd som Villans trädgård med gräsytor, stora parkträd och några fruktträd. Parken ska vara en mötesplats och berika det sociala livet och identiteten för de människor som bor i området. Aktiviteter som kan komplettera den befintliga örtaträdgården och boulevanan kan t ex vara gemensamma trädgårdstäppor, grillplats, spel, lekplats, hälsoträdgård, båtbygga mm. Tanken är att parken ska ha en småskalig atmosfär var både dem boende och besökare kan trivas. Viktig i detta sammanhang är en bra och tydlig övergång mellan det offentliga och privata. Detta kan utformas t ex med en höjdskillnad, en låg häck eller mur osv.

Dagvatten

I området är det av stor vikt att ett väl fungerande dagvattensystem anordnas. Dagvattnet inom Bysjö Strand ska tas om hand lokalt (LOD). Det innebär att så stor del som möjligt av vattnet ej ska ledas bort utan fördröjas, infiltreras i marken och leds bort till en dagvattendamm. Detta åstadkommer man med hjälp av svackdiken och infiltrationsytor. Det vattnet som inte infiltrerar leds med självfall till en dagvattendamm där det renas och fördröjs innan det rinner vidare ut i Bysjön. Därmed bör inte något ledningsnät för dagvatten vara nödvändigt i området.



Idébilder parkmiljö



3. Gator

Lokalgata

Området ansluter till Kammarbovägen – Elof Ericssons Väg och Adelsnäsavägen. I koncept skissen nås bebyggelsens område från båda vägar. Det finns möjlighet att skapa en gårdsgata eller att ansluta varje bostadshus (eller två gemensam) till de anslutande vägarna.

Gårdsgata

Gårdsgatan (se koncept skissen) ligger framför husen. Gatubeläggningsen ska vara utformat att sänka bilarnas hastighet. Gatsten, marksten eller plattor föreslås istället för asfalt. En enkel trädrad planteras på anslutande förgårdsmark eller parkmark. Gående och cyklister blandas med bilar.

Gång- och cykelväg

Längst med Kammarbovägen och Elof Ericssons Väg ligger en separat gång- och cykelbana. Ett alternativt rörelsestråk till gatorna är gång och cykelvägen genom parken. I första hand är den en genväg från cykelbana längst med Kammarbovägen till Edberga och Bysjö området då den ansluter till det befintliga gång- och cykelnätet. Gång- och cykelvägen blir även del av ett lokalt promenad- och rekreationsstråk längst med Bysjön. Ytskiktet på gång och cykelvägen i parken föreslås vara asfalt. Gångvägen längst med vattnet ska vara grus.

4. Möbler & Ljus

Möblering

Parkbänkar ska placeras med jämna mellanrum utmed allmänna gångstråk och i grupper i parkmiljön på lämpliga platser. Bänkar kan kompletteras med stolar. Stolarna kan placeras fritt och behöver inte alltid vara intill gångstråken. I en ny och modern bostadsområde föreslås möbler i enkla stilrena former i samband med arkitekturens gestaltning.

Belysning

En miljö på dagen blir en annan i mörker. Belysningens effekter ska ge trygghet, vägledning och trivsel. Det bör eftersträvas att ge området ett sammanhållet intryck. Ett fåtal enhetliga armaturer som kan monteras både på stolpe, vägg och mur är lämpligt. Det är viktigt att undvika ljuskällor som bländar de boende intill upplysta stråk.

Pollare - kan komplettera den vanliga belysningen på enstaka platser som är mörka för större trygghet. De kan också markera stråk eller platser för lättare orientering, som alternativ till belysningsstolpar.

Markspotlights - kan ge effektbelysning på fasader, en mur eller ett vackert träd mm.