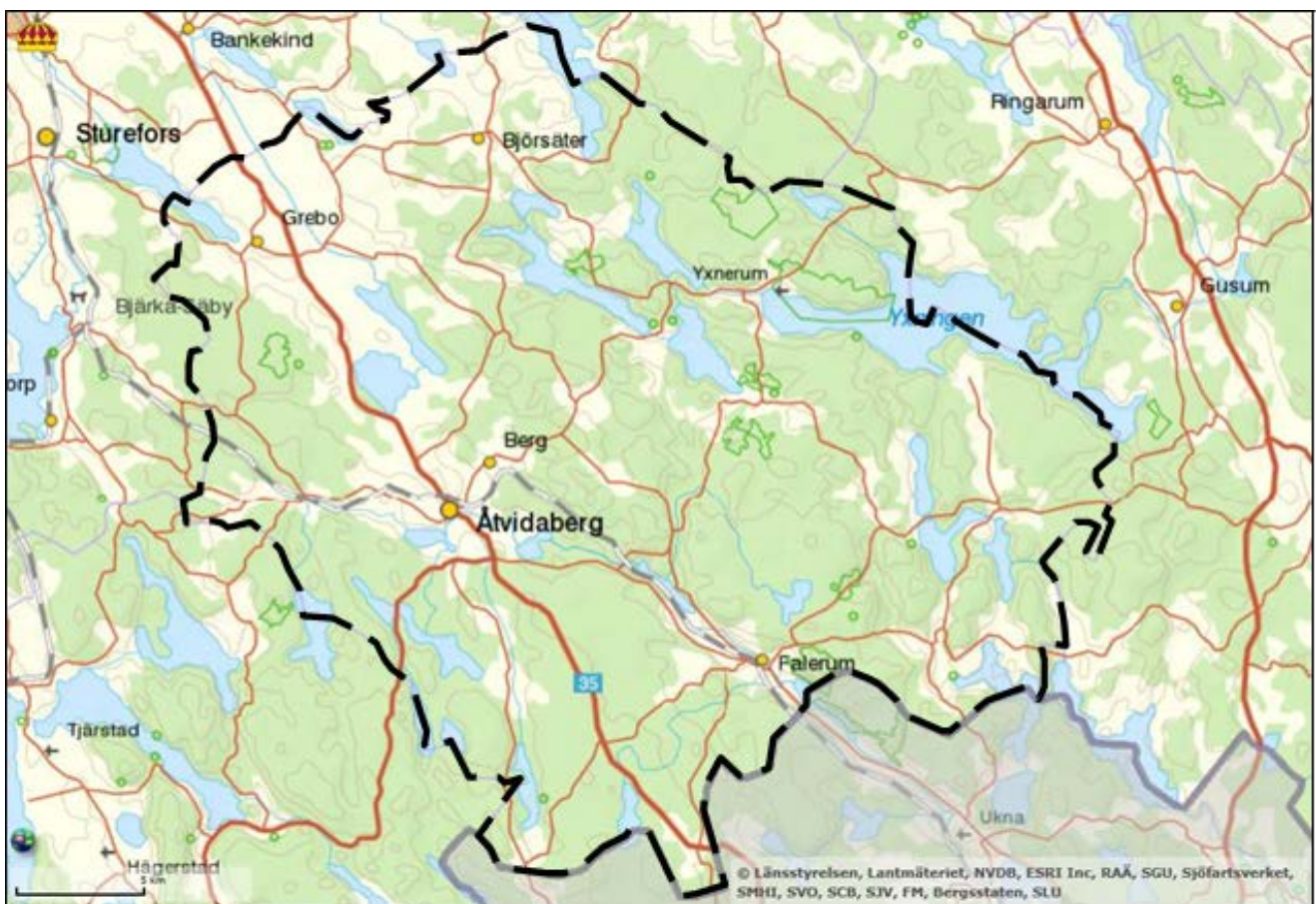




Åtvidabergs kommun
Översiktsplan 2018

Särskilt utlåtande



ANTAGANDEHANDLING

2018-03-28

Del 6

Innehåll

INLEDNING	3
VAD ÄR ETT SÄRSKILT UTLÅTANDE?	3
HUR HAR UTSTÄLLNINGEN BEDRIVITS?	3
ANTAGANDEHANDLINGAR	3
JUSTERINGAR EFTER UTSTÄLLNINGEN	4
GENERELLA ÄNDRINGAR.....	4
<i>Handlingarnas utseende:</i>	4
ÄNDRINGAR AV FÖRESLAGEN MARKANVÄNDNING	4
FÖRTYDLIGANDEN OCH KOMPLETTERINGAR I HANDLINGARNA	4
<i>Planbeskrivning</i>	4
<i>MKB</i>	5
<i>Planeringsförutsättningar</i>	5
<i>Samrådsredogörelse</i>	6
INKOMNA YTTRANDE	6
OFFENTLIGA MYNDIGHETER	6
<i>Länsstyrelsen (inkom 2017-11-20)</i>	6
<i>Försvarets Materielverk (FMV) (inkom 2017-10-11)</i>	10
<i>Trafikverket (inkom 2017-10-18)</i>	10
<i>Lantmäteriet (inkom 2017-11-08)</i>	10
<i>Bygg- och Miljönämnden (inkom 2017-10-31)</i>	10
<i>Region Östergötland (inkom 2017-11-14)</i>	10
KOMMUNER	11
<i>Söderköpings kommun (inkom 2017-10-30)</i>	11
<i>Västerviks kommun (inkom 2017-11-03)</i>	11
<i>Linköpings kommun (inkom 2017-11-20)</i>	11
<i>Kinda Kommun (inkom 2017-11-22)</i>	12
FÖRETAG, FÖRENINGAR OCH PRIVATPERSONER.....	12
<i>E.ON Energidistribution AB (inkom 2017-11-20)</i>	12
<i>Vattenfall Eldistribution AB (inkom 2017-11-22)</i>	12
<i>Hyresgästföreningen (inkom 2017-09-22)</i>	13
<i>Privatperson: Markus Petterson, Falerum (inkom 2017-10-17) – Yttrande 1</i>	14
<i>Privatperson: Markus Petterson (inkom 2017-11-08) – yttrande 2</i>	14
<i>Privatperson: Magnus och Pernilla Hegefors, Larum 1:15 (inkom 2017-11-05)</i>	14
<i>Privatperson: Johnny Gliving (inkom 2017-11-08)</i>	14
<i>Privatperson: Falerum 10:8: Torsten Gereborg (inkom 2017-11-18)</i>	15
<i>Privatperson: Marianne Bjernhagen; Klasslärare åk 1-3 Centralskolan (inkom 2017-11-19)</i>	15
<i>Heidi och Thomas Ullhamre/Fröjerums Naturgrupp (inkom 2017-11-20)</i>	16
STÄLLNINGSTAGANDE	17
BILAGA 1 – GRANSKNINGSYTTRANDE LÄNSSTYRELSEN I ÖSTGÖTALAND	17

Inledning

Vad är ett särskilt utlåtande?

Efter utställningen av översiktsplanen ska kommunen enligt plan- och bygglagen sammanställa inkomna synpunkter i ett särskilt utlåtande och redogöra för de eventuella ändringar i planen som synpunkterna har lett till.

Det särskilda utlåtandet med de sammanställda synpunkterna ska sedan bifogas de övriga översiktsplanehandlingarna. Om synpunkter som inkommit under utställningen inte kan tillgodoses i planförslaget bör detta särskilt motiveras.

Kommunen ska redovisa länsstyrelsens granskningsyttrande tillsammans med översiktsplanen. Om länsstyrelsen inte har godtagit planen i en viss del, ska det anmärkas i planen.

Särskilt utlåtande är del 6 i Översiktsplan för Åtvidabergs kommun.

Hur har utställningen bedrivits?

Kommunstyrelsen beslutade om utställning av översiktsplanen den 13 september 2017. Utställningen började den 18 september och varade fram till och med den 20 november.

Kungörelse av utställning gjordes i tidningen Östgöta Correspondenten och som nyhet på kommunens hemsida den 15 september. Den 18 september delades nyheten på kommunens Facebook-sida för att nå fler personer.

Alla handlingar var under utställningstiden tillgängliga på kommunens hemsida www.atvidaberg.se/planer och i kommunens reception. I Roothvillan, dåvarande kommunbibliotekets entré, Björsäter (Tempo), Grebo (anslagstavlan), Falerum (Marinettes) och Hannäs-Kvarnvik (Sjöberga lanthandel) fanns delar av planhandlingarna och information tillgängligt under utställningstiden.

Information skickades till offentliga instanser, internt i kommunen, föreningar, samt berörda privatpersoner och andra som hade yttrat sig i samrådet eller önskat information.

Antagandehandlingar

Inför antagande finns följande handlingar:

Planhandlingar

Del 1 Plankarta

Del 2 Planbeskrivning

Underlag

Del 3 Miljökonsekvensbeskrivning

Del 4 Planeringsförutsättningar

Del 5 Samrådsredogörelse

Del 6 Särskilt utlåtande

Justeringar efter utställningen

Justeringar har gjorts efter utställningen med anledning av inkomna yttranden och interna synpunkt. Det har gjorts några justeringar i plankartan och beskrivningar av områden för bebyggelse. I övrigt har det gjorts kompletteringar i planhandlingarna för att tydliggöra och lägga till nödvändig information. I några fall har alla handlingarna ändrats då informationen finns i flera av dokumenten.

Ändringarna är beskrivna i korthet nedanför.

Generella ändringar

Handlingarnas utseende:

- Det har gjorts några ändringar för att anpassa handlingarna till kommunens grafiska profil och förbättra layouten:
 - Ändrat förstasidan i alla handlingarna (del 1-6).
 - Ändrat layout för sidnummer i alla handlingarna.
 - Ändrat överskrifter och rubriker något.
 - Ändrat till samma typ av innehållsförteckning i alla dokument.
 - Förbättrat MKB-kartans layout.
- Rättat skrivfel i text och aktualiserat handlingarna så att innehållet är uppdaterat inför antagande.

Ändringar av föreslagen markanvändning

- Justering av N-området i Falerum, Stugby i Mariedal så att det finns en buffertzon 20 meter mot Storån för att säkra fri passage för allmänheten.
- Bostadsområde i Falerum, Göttestorpsvägen som berör Falerum 10:8 och 3:17 har tagits bort.
- Bostadsområde i Hallaholm i Åtvidaberg/Berg har tagits bort.

Ändringar har utförts i allt kartmaterial.

Förtydliganden och kompletteringar i handlingarna

Planbeskrivning

- Förord är justerat inför antagande och flyttat så det ligger först i dokumentet.
- Kapitel 2: Strategier – Bostadsförsörjning: Bostadsförsörjningsprogram är ändrat till ”riktlinjer för bostadsförsörjning”.
- Kapitel 2: Strategier – Natur: konkretisering omkring naturvårdsprogrammet.
- Kapitel 2: Strategier - Kultur: Riksintressen har lagts till i riktlinjerna för att tydliggöra.
- Kapitel 2: Strategier – Kommunikationer: Text hämtat från MKB om farlig gods.
- Kapitel 2: Strategier – Vindkraft: Liten ändring enligt Vattenfalls yttrande.
- Klimat och miljö: Kompletteringar har gjorts under olika kapitel:
 - Kapitel 2: Strategier – Jord- och skogsbruksområden.
 - Kapitel 2: Strategier – Turism, rekreation och fritid.
 - Kapitel 2: Strategier – Klimat: Fyra nya avsnitt om klimatförändringar.
 - Kapitel 2: Strategier – Kollektivtrafik
 - Kapitel 2: Strategier - Avfall
 - Kapitel 3: Tätorter - Allmänt
 - Kapitel 6: Samlad bedömning – Riskfrågor – hälsa och säkerhet.

- Kapitel 2: Strategier – Avfall: Uppdaterad.
- Ändrat från 130 kV till 145 kV på regionnät på aktuella platser i dokumentet.
- Kapitel 3 – Planförslag Falerum. Information om fri passage har lagts till för Stugby Mariedal.
- Text ändrad under kapitel 3 om Berg, då Hallaholm har tagits bort som bostadsområde. Det är också justerat under kapitel 2 om strategier – Bostäder.
- Kapitel 3 och 4: Tagit bort text som ”de berörda delarna, för bostäder mm får definieras som, och jämföras med, LIS område i översiktsplanen” och lagt till ny lämplig text. Gäller:
 - o Grebo
 - o Falerum
 - o Björsäter
 - o Mindre tätorter; Hannäs, Kvarnvik och Yxnerum.
- Kapitel 3 – Tätorter – Grebo: Kompletteringar med att Årlangen och landområde vid Grebo är ett vattenskyddsområde.
- Kapitel 5: LIS-områden – Fallsjön: Riksintresset är nämnt.
- Kapitel 5: LIS-områden – Allmänt: Text om god tillgång till strandområden för allmänheten har lagts till.
- Kapitel 6: Behov av fördjupningar: Ny punkt: Peka ut fler LIS-områden i en fördjupning eller tillägg till översiktsplanen.

MKB

- Uppdaterade rekommendationer om buller, trafik.
- Ändrat om strandskydd: ”Dispensansökan för upphävande av strandskydd kan bli aktuellt vid fortsatt planering” har byts ut till: ”Eventuellt upphävande av strandskyddet ska hanteras inom planerna”.
- Justerad text om Åtvidaberg efter att Hallaholm som bostadsområde har tagits bort:
 - o Riksintressen för naturvården.
 - o Rekreation.
 - o Buller, järnväg
- Jämställhet med LIS har tagits bort på aktuella platser i dokumentet.
- Text om farlig gods är flyttat från MKB till planbeskrivning.
- Beskrivande text för BILAGA – Temakartor: uppdaterad och förbättrad.
- Förbättringar i temakartan:
 - o Namn på karta (områden – samma som annars i handlingarna)
 - o Vad som är på kartan: natur, kultur, geologi, övrigt.
 - o Temakarta 1, 2, 3 osv..

Planeringsförutsättningar

- Långa web-adresser är kontrollerade eller ändrade i flera kapitel med hänvisningar.
- Natur:
 - o Natura 2000 - kompletteringar om lagskydd.
 - o Naturreservat: ändrat till 18, Åtvidsnäs är nytt.
 - o Rättningar under ”övriga intressen för naturmiljövård” om rapport om Landskapligt ramverk för Grebo.
- Kultur: De fyra kulturmiljöerna är beskrivna enligt de korttexter som Riksantikvarieämbetet RAA (1997-08-18, reviderat 2016-02-05), beslutat om.
- Kultur: Kulturmiljö i planeringsförutsättningarna: Riksintressen Mormorsgruvan ändras från E76 till rätt benämning E96.
- Sjöar och vattendrag: Uppdaterad: ”I Åtvidabergs kommun gäller det generella strandskyddet på 100 meter för sjöar och vattendrag”.
- Kollektivtrafik: Busslinje 535 är ändrat: Åtvidaberg – Falerum. (kör inte längre västöver). Också ändrat under Falerum.
- Teknisk försörjning: Justering av text om VA-planen som underlag till ÖP, och att den får hanteras efter översiktsplanens antagande som ett tematiskt tillägg till ÖP.

- Om el-nät: Justerat text då regionalnätet nu är 145 kV och inte 130 kV. Också ändrat andra platser i dokumentet.
- Fri passage: Mindre kompletteringar i planeringsförutsättningar under ”strandskyddsområde”.

Samrådsredogörelse

- Bara layout är ändrad. Innehållsförteckning har lagts till.

Inkomna yttranden

Åtvidabergs kommun har registrerat totalt 20 yttranden. Två yttranden var försenade två dagar, men är godkända. Eventuella senare yttranden är inte med här i särskilt utlåtande som en del av översiktsplanen.

Många är positiva till Åtvidabergs översiktsplan eller har inget att erinra, men det finns också synpunkt på förbättringar och ändringar.

Översikt över alla yttranden i ordning efter inkommande datum:

Hyresgästföreningen	inkom 2017-09-22
Försvarets Materielverk (FMV)	inkom 2017-10-11
Privatperson: Markus Petterson, Falerum (yttrande 1)	inkom 2017-10-17
Trafikverket	inkom 2017-10-18
Söderköpings kommun	inkom 2017-10-30
Bygg- och Miljönämnden	inkom 2017-10-31
Västerviks kommun	inkom 2017-11-03
Privatperson: Magnus och Pernilla Hegefors, Larum 1:15	inkom 2017-11-05
Lantmäteriet	inkom 2017-11-08
Privatperson: Johnny Gliving	inkom 2017-11-08
Privatperson: Markus Petterson, Falerum (yttrande 2)	inkom 2017-11-08
Region Östergötland	inkom 2017-11-14
Privatperson: Falerum 10:8: Torsten Gereborg	inkom 2017-11-18
Privatperson: Marianne Bjernhagen; Klasslärare åk 1-3 Centralskolan	inkom 2017-11-19
Länsstyrelsen	inkom 2017-11-20
E.ON Energidistribution AB	inkom 2017-11-20
Heidi och Thomas Ullhamre/Fröjerums Naturgrupp	inkom 2017-11-20
Linköpings kommun	inkom 2017-11-20
Vattenfall eldistribution AB	inkom 2017-11-22
Kinda Kommun	inkom 2017-11-22

Yttranden är nedan sorterad efter:

- Offentliga myndigheter
- Kommuner
- Företag, föreningar och privatpersoner

Alla yttranden är kommenterade av kommunen i *kursivt*.

Offentliga myndigheter

Länsstyrelsen (inkom 2017-11-20)

Allmänt och övergripande

Länsstyrelsen ser positivt på att Åtvidabergs kommun har utarbetat en ny kommuntäckande översiktsplan som ett värdefullt styrdokument för kommande detaljplanering och bygglovshantering i kommunen, samt i tillämpningen till PBL angränsande lagstiftningar. Länsstyrelsen bedömer att en

väl förankrad och genomarbetad översiktsplan kommer att skapa goda förutsättningar för fortsatt samhällsutveckling i den långsiktiga förvaltningen av kommunens resurser, mark- och vattenområden.

Länsstyrelsen anser i stort att samrådsredogörelsen på ett tillfyllt sätt redovisar hur kommunen har beaktat synpunkter. Det är dock Länsstyrelsens bedömning att vissa justeringar fortfarande återstår i vissa avsnitt av planförslaget innan antagande. Länsstyrelsens samlade bedömning är att översiktsplanen i allt väsentligast uppfyller de formella krav som kan ställas på innehållet enligt 4 kap PBL.

Länsstyrelsen anser fortfarande att planen layoutmässigt och i språkligt avseende skulle vinna på en översyn och förtydligande bland annat vad gäller kartmaterial och de ställningstaganden som kommunen har gjort.

***Kommentar:** Synpunkten noteras och specifika förändringar förklaras nedan. Det är gjort justeringar på layout i dokumenten för att bättra läsbarheten i handlingarna och för att bättre följa kommunens grafiska profil. Det har också gjorts förbättringar på kartmaterial tillhörande MKB.*

Riksintressen

Länsstyrelsen tycker att det fortfarande kvarstår behov av förtydligande vad gäller kommunens hantering av vissa **riksintressen** och utpekade områden.

Vad gäller **kulturmiljövårdens** riksintressen är det svårt att utläsa av planhandlingarna hur dessa avses att tillgodoses kontra föreslagna utvecklingsområden. Länsstyrelsen har framfört att riksintresseområdena tydligare måste beskrivas till sitt innehåll och att översiktsplanen ska redovisa hur riksintressena långsiktigt ska tas tillvara i kommunens utvecklingsarbete, särskilt mot bakgrund av kommande tätortsutveckling och vindkraftsetableringar.

Riksintressena ska till sitt innehåll beskrivas enligt de korttexter som Riksantikvarieämbetet (RAÅ) 1997-08-18, reviderat 2016-02-05, beslutat om. Länsstyrelsen ser det som en förutsättning för att planen ska anses uppfylla krav på redovisning i 4 kap 4e § PBL. I planbeskrivningen hänvisas till temakartorna men det går inte att utläsa av själva temakartorna hur riksintressena avses att tillgodoses. Det bör förtydligas. Översiktsplanen saknar riktlinjer som tydligare beskriver ställningstaganden och avvägningar för kulturmiljövårdens riksintressen kontra annat utvecklingsarbete. Det går därför inte att bedöma om riksintressena är tillgodosedda fullt ut eller inte. I planeringsförutsättningarna ska riksintresse E 96 Mormorsgruvan uppdateras med korrekt benämning som är E 96.

Vad gäller **naturvård** anser Länsstyrelsen att även hanteringen av naturvårdens riksintressen behöver förtydligas. Det är svårt att utläsa hur riksintressena avses att tillgodoses kontra föreslagna utvecklingsområden. Länsstyrelsen framförde i samrådet att riksintresseområdena tydligare måste beskrivas och att översiktsplanen ska redovisa långsiktigt utvecklingsarbete med riksintressena. Med Grebo-området som exempel konstaterar Länsstyrelsen alltjämt att planeringen behöver fördjupas innan det är möjligt att fullt ut bedöma om berörda riksintressen kan tillgodoses.

Länsstyrelsen har noterat att det nya **naturvårdsprogrammet** har beaktas i planförslaget, men anser att det behöver göras ett förtydligande inför antagande, då Länsstyrelsen efterlyser en närmare analys av hur programmet ska inarbetas i det fortsatta planeringsarbetet.

Vad gäller **friluftsliv** tycker Länsstyrelsen att synpunkterna kring riksintressen i allt väsentligt har tillgodosetts och utvecklats i enlighet med deras samrådsyttrande. Länsstyrelsen ser särskilt positivt på den plan som avses att tas fram för friluftsliv och närrekreation.

Länsstyrelsen anser att det fortfarande återstår behov av förtydliganden kring lagskydd och justering av vissa **Natura 2000-områden**. Kommunen behöver se över avgränsningen av den västra ytan markerad med "N" intill Storån i Falerum. Ytan närmast Storån bör utgå som lämplig för utveckling med hänsyn till att det är föreslaget som Natura 2000-område. Komplettering ska göras inför antagandet.

Riksintressena för **kommunikationer** och **totalförsvaret** är överlag tillgodosedda på ett tillfyllest sätt.

Kommentar: Kulturmiljövårdens riksintressen är ändrat till att beskrivas enligt de korttexter som Riksantikvarieämbetet har beslutat om. Benämning på Mormorsgruvan är också ändrat till E 96.

Det finns texter i planbeskrivningen med tillhörande riktlinjer under kapitlet "kultur" som säger hur kulturhistoriska miljöer ska beaktas i vidare planering. Det har tydliggjorts i riktlinjerna att det också gäller riksintressen. Andra intressen och konflikter är också nämnt under varje tätorts beskrivning med hänvisning till MKB. Det har gjorts några förbättringar för att öka läsbarheten på MKB-kartan.

Vad gäller naturvård till exempel i området Grebo/Norrby kommer det göras nödvändiga fördjupningar i det kommande planeringsarbetet.

Planbeskrivningens kapitel om "natur" beskriver vad naturvårdsprogrammet är och att det finns åtgärdsprogram för 2016-2021. Riktlinjerna beskriver att naturvårdsprogrammet bör vara vägledande vid detaljplanering. Åtgärdsprogrammet beskriver närmare detaljerat strategier och åtgärder för naturvård. Programmets tre delar är i sin helhet viktigt och bör användas som ett eget dokument vid sidan av ÖP. Det är därför inte beskrivet närmare i översiktsplanen. Naturvårdsprogrammet är också särskilt viktigt för hanteringen av naturvårdens riksintressen och Natura 2000 som värdefulla områden i kommunen.

Natura 2000 beskrivs i både MKB och planeringsförutsättningar. Det har lagts till kompletterande information om lagskydd i planeringsförutsättningar. Området "N" vid Mariedal i Falerum är justerat. Ytan närmast Storån har tagits bort som byggnadsområde så det är en buffert på 20 meter för att säkra allmänhetens tillgång med fri passage och skydda områden närmast ån.

Miljö kvalitetsnormer (MKN)

Länsstyrelsen anser att miljö kvalitetsnormerna huvudsakligen är tillgodosedda i planförslaget. Koppling som finns mellan folkhälsofrågor och MKN luft behöver förtydligas i den fortsatta planeringen. Fördjupningarna kring dagvattenpolicy, handlingsplan för VA-utbyggnad, samt upprättandet av en saneringsplan för dricks- och spillvatten bör ges särskild prioritet i det fortsatta fördjupningsarbetet. Det samma gäller för fördjupningen kring rutiner för hantering av förorenade områden vid exploatering.

Kommentar: Länsstyrelsens synpunkter omkring prioritering i det fortsatta fördjupningsarbetet efter antagande noteras.

Landsbygdsutveckling i strandnära lägen (LIS)

Länsstyrelsen anser inte att utvecklingsområden i anslutning till vissa av kommunens tätorter och småsamhällen kan utpekade som LIS-områden på det sätt som kommunen gjort utan fortsatt utredning eller fördjupningar som kan belysa områdenas lämplighet som framtida LIS-områden.

Länsstyrelsen anser vidare att LIS-området Fallsjön fortsatt bör ses över vad gäller områdets avgränsning i förhållande till beröra naturvårdsobjekt som finns inom området.

Det saknas skrivningar om vikten av den fria passagen både för LIS-områden och strandskyddet i stort. Det behövs korrigeringar och att rätta fel. Vad gäller planering av framtida vägar och områden ska eventuellt upphävande av strandskyddet hanteras inom planerna och inte genom en separat strandskyddsdispens.

Kommentar: ÖP har listat sju LIS-områden. Utöver dom sju är det bostadsområden, turistområden och utvecklingsområden som ligger innanför strandskydd och som har varit önskat att jämföras med LIS. Efter Länsstyrelsens granskningsyttrande om att det inte går att göra på det sättet, har kommunen ändrat en del text. I planbeskrivningens kapitel 3 om tätorterna Falerum, Björsäter och Grebo, och kapitel 4 om alla mindre orter, har text om att "områden definieras som, och jämföras med LIS-område i översiktsplanen" tagits bort eller ändrats så områden inte jämföras med LIS. I nuvarande ÖP kommer flera områden därför ligga innanför strandskydd utan att vara utpekade LIS-områden i ÖP. Det kommer behövas göras fördjupningar av de aktuella områden för att överväga lämplighet som framtida LIS-områden.

Vad gäller Fallsjön ligger ett område med naturvårdsklass 1 (Eklandskapet) innanför ritad avgränsning. Kommunen tycker inte det är nödvändigt att ändra gräns i plankartan då planhandlingarna beskriver att intressen finns inom området, och det visas på MKB-kartan. Det finns flera exempel på B-områden, LIS-områden och andra utvecklingsområden med olika viktiga hänsyn. En avgränsning på kartorna betyder inte att allt ska bebyggas, men sätter en vägledande yttre avgränsning. Det viktigaste är att olika intressen görs kända i handlingarna så det kan göras en bedömning i ett senare skede vid planering eller byggande.

Vad gäller fel i beskrivning om strandskydd, är det nu ändrat i planeringsförutsättningarna till att det generella strandskyddet på 100 meter gäller för alla sjöar och vattendrag.

Vikten av den fria passagen för LIS-områden och inom strandskydd har kompletterats i båda planbeskrivningen och planeringsförutsättningar.

Det har gjorts korrekationer i MKB med att upphävning av strandskydd ska hanteras inom planerna och inte genom separat strandskyddsdispens.

Mellankommunala frågor

Länsstyrelsen anser att planförslaget beaktar de **mellankommunala frågorna** som finns, samt de önskemål och kompletteringar som Länsstyrelsen framfört under samrådet. Länsstyrelsen ser främst riksväg 35 och järnvägen (Tjustbanan) som viktiga kommunikationsleder och förbindelsesstråk för kommunen, och det nämns Grebo speciellt med särskilt goda arbetspendlingsmöjligheter till Linköpings kommun.

Kommentar: Synpunkten noteras.

Hälsa och säkerhet

Vad gäller **klimatfrågan** anser Länsstyrelsen – i likhet med deras samrådsyttrande – att det behöver förtydligas och utredas närmare inför antagandet. Länsstyrelsen noterar vidare att kommunen inte beaktat Länsstyrelsens synpunkt vad gäller behovet av att integrera underlag från VA-plan 2012 under avsnittet "Klimat" i planbeskrivningen. Det framgår av samrådsredogörelsen att så ska ha skett vilket Länsstyrelsen dock inte kan utläsa av planhandlingarna. Kommunen har ej heller beaktat Länsstyrelsens synpunkter vad gäller behov av att redovisa åtgärder mot **översvänningsrisker** i Kraftverkskanalen. Således kvarstår den frågan att utreda närmare i den fortsatta planeringen.

Vad gäller **riskhantering** hänvisar kommunen till ett inaktuellt planeringsunderlag vad gäller handlingsprogram för Lag om skydd mot olyckor. Länsstyrelsen anser att översiktsplanen måste hänvisa till det nya handlingsprogrammet, inklusive tillhörande riskanalys. Det är också angeläget att kommunen inarbetar slutsatser från analysen.

Länsstyrelsen anser att skrivningarna i MKB:n vad gäller **transporter av farligt gods** bör lyftas över till planbeskrivningen. Det som MKB:n ska belysa är konsekvenserna av riskerna. Denna korrigering bör kunna göras som en redaktionell ändring av planhandlingarna.

Kommentar: VA-planen är inte längre bifogad till ÖP, och har därmed fungerat som ett underlag efter samrådsskede. Den kommer göras som ett tematiskt tillägg till ÖP, efter antagande. Av den anledningen förstår vi att Länsstyrelsen saknar lite mer om Klimat. Vi har inför antagande valt att Klimat ska integreras bättre i hela planbeskrivningen, och det har gjorts justeringar där det är relevant. Kapitlet "klimat" är kompletterat med klimatanalys för Åtvidaberg.

Vad gäller översvänningsrisker kommer det utredas närmare i den fortsatte planeringen. Det är inget ändrat i ÖP inför antagande.

Planeringsunderlag för riskhantering är uppdaterat, men några slutsatser har inte tagits med då kommunen tycker en hänvisning till dokumentet är tillräcklig.

Text om framtida inriktningar vad gäller transporter av farligt gods är flyttad från MKB till planbeskrivnings kapitel om kommunikationer.

Övrigt

Länsstyrelsen bedömer att **MKB:n** fortfarande är ofullständig vad gäller bedömningen av påverkan och effekter på intressen avseende hushållning med jordbruksmark, kulturmiljövård, naturvård, friluftsliv, strandskydd samt också att kommunen tydligare ska bedöma konsekvenserna av riskfaktorer i syfte att förebygga skador på miljön och människors hälsa.

Kommentar: Synpunkten noteras. Det kommer göras vidare fördjupningar efter antagande av ÖP som vill ge ett bättre underlag inför vidare planering. Fördjupningar kan göras på flera sätt, exempelvis genom planprogram, fördjupad översiktsplan, i arbete med detaljplaner eller som egna fördjupningar.

Försvarets Materielverk (FMV) (inkom 2017-10-11)

Samma kommentar som vid samråd 2016: Försvarsmakten bevakar i dagsläget riksintressen för totalförsvaret i vilket FMV ingår. Annars inget att erinra.

Kommentar: Synpunkten noteras.

Trafikverket (inkom 2017-10-18)

Trafikverket har inget att erinra.

Kommentar: Synpunkten noteras.

Lantmäteriet (inkom 2017-11-08)

Lantmäteriet har inget att erinra.

Kommentar: Synpunkten noteras.

Bygg- och Miljönämnden (inkom 2017-10-31)

Bygg och miljökontoret har i ett tidigare skede ingått i den projektgrupp som det i samrådsyttrande hänvisas till. Det enda som nämnden har fått tillfälle att läsa och yttra sig över kom via e-post inför semestern 2015-07-03 och det senaste mötet angående ÖP hölls i augusti 2015. Bygg- och miljönämnden anser sig inte varit delaktig i projektgruppen.

I övrigt så delar Bygg- och Miljönämnden Länsstyrelsens yttrande.

Kommentar: Synpunkten noteras så att senare processar kan förbättras. Efter granskning har det varit två plangruppsmöten internt i kommunen, för att alla ska känna sig delaktiga och tillfreds med de justeringar som görs inför antagande.

Länsstyrelsens yttrande är kommenterat ovan.

Region Östergötland (inkom 2017-11-14)

Sedan samrådet har regionen antagit Strukturbild för Östergötland, ett strategidokument som behandlar regional rumslig planering.

Regionen bedömer att förändringar och justeringar av planen som gjorts inför utställningen i stora delar motsvarar de framförda synpunkterna kring kollektivtrafiken, dock att utställningsversionen av planen innehåller några felaktigheter avseende orter som beskrivs ha tillgång till linjetrafik. Det gäller orter öster om Falerum som ex. Hannäs och Kvarnvik där linjetrafiken avvecklats sedan planen varit ute på samråd. Idag erbjuds endast Närtrafik i områdena öster om Falerum.

Regionens bedömning när det gäller Tjustbanan är fortsatt att en utveckling av banan innebär mycket stora investeringar med tanke på banans nuvarande standard. I Trafikverkets förslag till Nationell

plan finns inga medel avsatta för en upprustning av Tjustbanan. Heller inte i Region Östergötlands förslag till LTP finns några medel avsatta till investeringar i banan. Utifrån detta ser Regionen fortsatt att den framförda önskade järnvägsutvecklingen är tämligen begränsad.

Kommentar: Kommunen har noterat att Strukturbild för Östergötland har antagits och dokumentens innehåll vill vara till hjälp i vidare planering.

Utveckling av kollektivtrafiken är på flera sätt viktig för Åtvidabergs kommun i framtiden. Att busslinje 535 sträckan Åtvidaberg – Falerum avvecklats och inte längre körs i kommunens västra delar är inte önskat från kommunens sida. Vad gäller Tjustbanan är den också viktig för kommunen i framtiden ur hållbarhetsperspektiv och för ortsutveckling, trots att utveckling av Rv 35 är av högsta prioritet.

Kommuner

Söderköpings kommun (inkom 2017-10-30)

Söderköpings kommun anser att det är av stor vikt att det finns mellankommunala samarbeten kring skyddsområden och vattenområden, det senare får gärna ske i form av ett vattenråd. Håller med om att det är av vikt att samråda vindkraftsförslag med berörda grannkommuner.

Kommentar: Synpunkten noteras.

Västerviks kommun (inkom 2017-11-03)

Åtvidabergs översiktsplan 2017 behandlar några ämnesområden som även berör Västerviks kommun. Västerviks kommun ser positivt på att Åtvidabergs kommun i översiktsplan 2017 lyfter fram bland annat följande:

”Regional utveckling”

”-Kommunen skall vara aktiv samarbetspartner gentemot grannkommunerna och region Östergötland för att främja en långsiktigt hållbar region utveckling.”

”Kommunikationer:”

”-Verka för en förbättrad utformning av Riksväg 35 i samråd med bl.a Trafikverket.”

”-Arbeta för att öka tillgången på förnyelsebara drivmedel, bl a genom att bidra till uppbyggande av en infrastruktur för laddning av elfordon på strategiska målpunkter.

”Kollektivtrafik:”

”-Utveckla kollektivtrafiken mellan Linköping-Åtvidaberg-Västervik med buss och tåg.”

”-Utveckling av Rv 35 är av högsta prioritet.”

”-Fortsatt strategi med Trafikverket samt grannkommuner kring utveckling av Rv 35 samt järnvägen.”

”Behov av fördjupningar:”

”-Utredning görs i samband med Trafikverkets kring Rv 35 förbi Grebo. [...].

”-Studie kring Tjustbanans framtid görs i samråd med Trafikverket.”

Västerviks kommun ser fram emot mellanregional information och dialog även i framtiden, då kommunerna delar flera mellanregionala intressefrågor.

Kommentar: Synpunkten noteras.

Linköpings kommun (inkom 2017-11-20)

I sitt yttrande över samrådshandlingen uppmärksammade Linköpings kommun att en uppskattning av Åtvidabergs kommuns befolkningsökning, särskilt vad gäller orterna med

större utbyggnadsområden, vore önskvärt såväl som en mer definierad tidshorisont för planens genomförande. Linköpings kommun ser fortsatt att detta hade stärkt planen.

I övrigt är Linköpings kommun fortsatt positiv till att Åtvidabergs kommun ser att riksväg 35 mellan Åtvidaberg och Linköping är viktig och behöver utvecklas samt att den byggs ut för att stärka transportnätet kommunerna emellan.

Kommentar: Synpunkten noteras.

Planbeskrivningens inledningskapitel beskriver varför det inte önskas en definierad tidshorisont. Kommande "riktlinjer för bostadsförsörjning" svarar mer detaljerad på frågorna omkring befolkningsutveckling och behov av bostäder.

Kinda Kommun (inkom 2017-11-22)

Det är positivt för Kinda kommun att även Åtvidaberg satsar på att utveckla kommunen och näringslivet. Det bidrar till att stärka grannkommunerna.

Kinda kommun ser följande frågeställningar som viktiga mellankommunala frågor.

- Länsväg 134 mellan Åtvidaberg och Kisa. Förbindelsen mellan kommunscentrerna är av stor vikt.
- Sjön Horsfjärden som möjlig vattentäkt även för Kinda, den är nämnd i Kinda kommuns översiktsplan.
- Järnvägen Stångådalsbanan/Tjustbanan som Kinda pekat ut som långsiktigt hållbar för kommunikation. Järnvägen är även riksintresse.
- Östgötaleden.

Kinda noterar att kommunerna inte har delade meningar i de här viktiga frågorna och att även Åtvidaberg bevakar dem på ett tillfredsställande sätt.

Kinda kommun har inget att erinra mot förslaget till översiktsplan för Åtvidabergs kommun.

Kommentar: Synpunkten noteras.

Företag, Föreningar och privatpersoner

E.ON Energidistribution AB (inkom 2017-11-20)

E.ON Energidistribution AB har studerat de inkomna remisshandlingarna och har inget att erinra.

Kommentar: Synpunkten noteras.

Vattenfall Eldistribution AB (inkom 2017-11-22)

Vattenfall eldistribution AB, nedan Vattenfall, återkommer med yttrande avseende rubricerat ärende Översiktsplan Åtvidaberg.

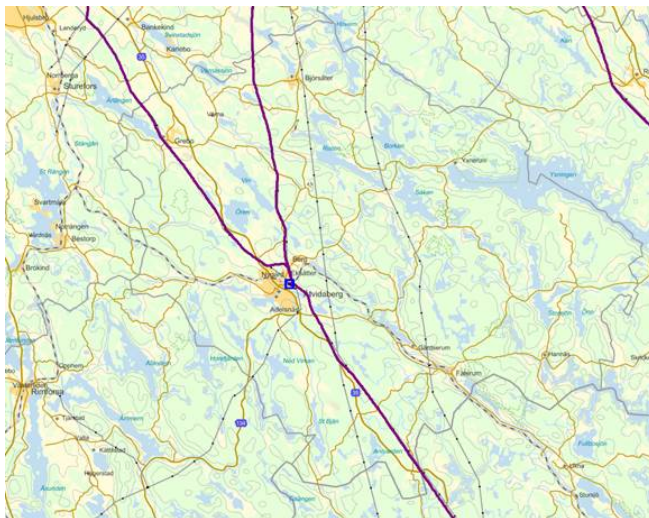
På något sätt har remissen till Vattenfall avseende denna översiktsplan kommit bort men Vattenfall blev uppmärksam angående denna översiktsplan av Eon därför kommer vårt svar några dagar för sent.

Vattenfall har:

- En 145 kV luftledning mellan Linköping och Åtvidaberg
- En 145 kV ledning från Kimstad till Åtvidaberg
- En 145 kV ledning från Åtvidaberg till Västervik

Det är av vikt att det i översiktsplanen säkerställs de rättigheter som gäller för ovan beskrivna ledningar.

Inom ledningsgata tillhörande Vattenfalls ledningar får man inte ändra marknivån eller vidta annan åtgärd, t.ex. schaktning och sprängning som kan medföra fara för ledningen eller medföra att ledningen kan vålla skada på person eller egendom.



En ny byggnad eller annan anläggning intill en luftledning med spänningsnivå över 55 kV bör placeras på ett minsta avstånd på 50 meter från närmaste anläggningsdel, detta utifrån säkerhetsområde och elsäkerhetsrisk. Handlar det om byggnader där människor kommer att vistas stadigvarande är det lämpligt att kommunen väger in försiktighetsprincipen i sin bedömning avseende elektriska och magnetiska fält (emf).

Enligt Vattenfalls bedömning är det ovanstående hänsynstagande som ligger bakom kommunens intentioner i översiktsplanens rekommendationer med följande text: ”Riktlinjer vad gäller avstånd till kraftledning efterföljs. För 130 kV bör avstånd mellan ledning och bostad vara ca 60 m.”

Vattenfall har även noterat kommunens intentioner avseende vindkraftsetablering i översiktsplanens rekommendationer med följande text: ”Avståndet från kraftledning till vindkraftverk ska vara minst 100 meter vid en totalhöjd under 50 meter, och minst 200 meter vid en totalhöjd över 50 meter och vindkraftverk med stag. Avståndet beräknas med utgångspunkt från kraftverksrotorns periferi.” Vattenfall vill förtydliga detta med följande text: ”Rekommendationen bör räknas från rotorspets, eller det som annars finns närmast kraftledning”

Kommentar: Synpunkten noteras. Text om vindkraft i planbeskrivning är ändrat efter Vattenfalls rekommendationer.

Text om el-nät i planeringsförutsättningar ändrat från 130 kV till 145 kV (regionnät), och det ändras också i planbeskrivningens rekommendationer på gällande tätorter/orter.

Hyresgästföreningen (inkom 2017-09-22)

Inget att erinra, ser fram mot att ta del i av det kommande bostadsförsörjningsprogrammet. Poängterar att det är viktigt att det byggs lägenheter med hyresrätt i så många områden som möjligt. Och gärna olika upplåtelseformer i samma område.

Kommentar: Synpunkten noteras. Riktlinjer för bostadsförsörjning är under process och kommer bli antagen inom kort (förväntad våren 2018).

Privatperson: Markus Petterson, Falerum (inkom 2017-10-17) – Yttrande 1

Petterson har upptäckt att det planerats bostäder på deras mark i översiktsplanen. De motsätter sig det och reagerar på att ingen har kontaktat dem i frågan. Det har talats om något möte ifjol som de inte fick någon inbjudan till vilket de tycker att de borde fått då de är berörda av planen.

Privatperson: Markus Petterson (inkom 2017-11-08) – yttrande 2

De lämnar ett yttrande nummer två om att översiktsplanen berör Petterson och hans frus fastighet Falerum 3:17 eftersom kommunen inte svarade. De är inte intresserade av att upplåta mark för sådant ändamål.

Vidare är de mycket besvikna på att få höra talas om planen på omvägar utan att vara kontaktade i detta ärende. Detta blir extra problematisk då planerna i högsta grad berör dem och att ett sista datum för yttrande är satt. Vore det inte för ren tur så hade de missat sista yttranddatumet och därmed kanske felaktigt gett sitt medgivande.

Kommentar: Tyvärr har ägaren inte fått hemskickat information under samråd eller granskning trots att fastigheten berörs av bostadsområden, men översiktsplanen har varit lätt tillgänglig på andra sätt, både i pappersform och digitalt.

Förvaltningen har sett över nya bostadsområden i Falerum efter granskning. Området som berör Falerum 3:17 är inte så stort i areal och ligger i ett område med lutning intill befintlig bebyggelse, även inom befintlig trädgård. Det finns även naturvärden som flera grova ädellövträd. Vid närmare översyn tycker kommunen att marken är mindre lämplig för byggnation och området tas bort. Falerum har fortfarande många bostadsområden tillgängliga för framtiden. Att ta bort området bedöms inte påverka allmänt intresse eftersom markägarna inte önskar byggnation.

Privatperson: Magnus och Pernilla Hegefors, Larum 1:15 (inkom 2017-11-05)

De har fått kännedom om att det finns planer på att sälja tomter i Kvarnvik vid sjön Önn, på mark som tillhör Larum 1:10. De är ägare av fastigheten Larum 1:15 där det idag finns en liten grusväg som går över deras tomt och leder till två sommarstugor längre bort. De känner nu oro över om man har planerat att använda samma väg till de nya tomterna, vilket de i så fall motsätter sig starkt då det skulle förstöra deras tomt, deras avskildhet och även sänka värdet på fastigheten. De vill därför veta hur man tänker kring en eventuell väg till de tilltänkta tomterna?

Kommentar: Området "Önn" finns som ett av sju LIS-områden i kommunen. Det öppnas därmed för prövning av utveckling under LIS-kriteriet. Väg och andra detaljer är inte planerat i översiktsplan, det kommer att diskuteras när det är aktuellt att realisera området och beror på vad för utveckling som kommer. Det är inte självklart att befintlig väg i området ska användas, men det är en möjlighet som måste diskuteras med markägaren om det blir aktuellt. Kommunen vill behålla LIS-området beläggande i anslutning till Kvarnvik, och synpunkten noteras.

Privatperson: Johnny Gliving (inkom 2017-11-08)

I samrådsredogörelsen som skickades ut hösten -17 vid utställningen av översiktsplanen har ingen hänsyn tagits till de två förslag eller övriga synpunkter som lämnades i samrådsskedet. Det har inte lämnats något svar eller förklaring i samrådsredogörelsen till varför inte hänsyn tagits till dessa synpunkter på vägdragning och byggnation som minskar utnyttjande av bra skogs/åkermark vid Vrånghult/Norra Botorp.

Därmed kvarstår alla synpunkter till ändring av översiktsplanen även nu. De bör beaktas/besvaras med argumentation av kommunen innan översiktsplanen kan fastställas.

Kommentar: Kommunen svarade genom samrådsredogörelsen att väglänk och B-områden kvarstår, då kommunen anser att denna inriktning bör kunna vara en möjlighet i framtiden, men att dialog

behöver ske med markägare. Ny väglänk skapar förutsättningar för en framtida utbyggnad av omkringliggande områden samt avlastning av trafik i de centrala delarna i Åtvidabergs tätort. Väglänken möjliggör även alternativ väg för kollektivtrafiklinje samt alternativ räddningsväg/ersättningsväg vid eventuell olycka med mera på riksväg 35.

Det är viktigt att komma i håg att översiktsplanen inte är juridisk bindande, och att avgränsning av områden och väglänk i verkligheten kan avvika något från ritningarna. Exakt avgränsning kommer bestämmas genom ett detaljplanförfarande efter närmare utredningar.

Kommunen ser att områden i dag fortfarande kan vara aktuella och önskar att områdena står kvar i översiktsplanen. Vid framtida prövning av detaljplan kommer alla intressen att beaktas och det får då visa sig om marken är lämplig att bebygga eller inte. Områden i översiktsplanen är stora, för att inte vara för begränsande vid fortsatt planering.

Då ni har konkreta förslag till lösningar vill det vara naturligt att hämta fram ert yttrande i ett eventuellt detaljplanförfarande.

Privatperson: Falerum 10:8: Torsten Gereborg (inkom 2017-11-18)

Har som fastighetsägare på omvägar uppmärksammats på att Åtvidabergs kommun i utställningshandlingen föreslagit framtida bebyggelse på tomten Falerum 10:8. Hur ska detta tolkas?

Fastighetsägaren har inte och har aldrig haft för avsikt att låta företa en avstyckning av tomten och motsätter sig kommunens varje försök till tvångsinlösen av såväl hela som del av tomten.

Kommentar: *Tyvärr har fastighetsägaren inte fått hemskickat information under samråd eller granskning trots att fastigheten berörs av bostadsområden, men översiktsplan har varit lätt tillgänglig på andra sätt, både i pappersform och digitalt.*

Förvaltningen har tittat över de nya bostadsområdena i Falerum efter granskning. Området som berör Falerum 10:8 är inte så stort i areal och ligger i ett område med lutning intill befintlig bebyggelse, även inom befintlig trädgård. Det finns också naturvärden med grova ädellövträd. Vid närmare översyn tycker kommunen att marken är mindre lämplig för byggnation och området tas bort. Falerum har fortfarande många bostadsområden tillgänglig för framtiden. Att ta bort området bedöms inte påverka allmänt intresse eftersom markägarna inte önskar byggnation.

Privatperson: Marianne Bjernhagen; Klasslärare åk 1-3 Centralskolan (inkom 2017-11-19)

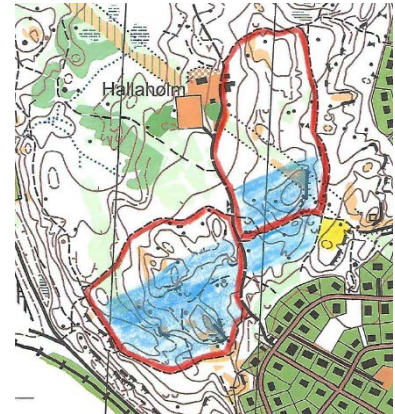
Det tidigare insända förslaget hade som tillägg med ett namn till: Jelina Olsson NO-ansvarig åk 1-3 Centralskolan. Det kom inte med.

Tillägg till tidigare synpunkter angående byggnation i Hallaholm:

Föreningsrika Åtvidaberg behöver verkligen ett friluftsområde med gräsplan, eldplats, kortare och längre spår, skog med varierande natur mm. Så vitt känt finns det inget annat sådant i Åtvidaberg. För att Hallaholm ska kunna utnyttjas ännu bättre behöver en skylt sättas upp nere vid vägen och olika spår behöver märkas upp. En karta med spårlängder skulle vara bra.

Den del av Hallaholmsområdet som används mest som lärare, och som är bäst för naturstudier och upplevelser, är den närmaste delen (det blåmarkerade på den bifogade kartan).

- Där finns gles skog som är lätt att vistas i både vid studier och lek. Där finns möjlighet att studera bl. a mossor, lavar, ris, buskar, träd och insekter.
- Hela området är bra för lek men "lekberget" nedanför flaggstångsberget verkar barnen tycka bäst om (gult på kartan). Där ser man att barn brukar leka.
- Det är närmast att gå dit.
- Det finns två rundor på vardera 1km som är perfekta till tipspromenader, naturspår, orienteringar mm (inritat rött på kartan). De går att koppla ihop till en 8:a. Dessa är viktiga att bevara.



Det som skrivits i kommunens riktlinjer:

- Värdefulla gröna stråk, parker och rekreationsområden inom tätorterna bör behållas och förstärkas.

och om rekreation

- Skogen, framförallt den tätortsnära skogen, ger ett mervärde för rekreation, upplevelse och för turism.

borde stödja ett bevarande av Hallaholmsområdet.

Kommentar: Samrådsredogörelsen ändras inte i det här skedet, men det nämns här att samrådsyttrande också var skrivet av Jelina Olsson, NO-ansvarig, åk 1-3 Centralskolan.

Kommunen håller med om att Hallaholmsområdet är ett viktigt område för rekreation för allmänheten, föreningar och i pedagogiskt sammanhang. Det finns ett blått spår och flera andra motionsspår som används. I naturvårdsprogrammet finns bland annat Ekslandskapet som riksintresse (klass 1), rödlistade arter och gammal tallskog (klass 3) beskrivet.

En ny bedömning har gjorts efter utställningen, och kommunen håller med om att området är av så stor betydelse för naturvård och rekreation, samtidigt som mycket av marken inte verkar lämplig att bygga på bland annat ur topografisk synpunkt. Det bedöms därför att man ska ta bort möjligheten för bostadsområdet inför antagandet.

Kommunen ser detta som en justering då det i planhandlingarna redan har varit skrivet att spår skulle behållas och att man måste ta hänsyn till naturen. Det är lite mark som är lämplig för byggnader och kommunen ser större värde av att låta området vara som det är i dag. Kommunen har tillräckligt med framtida bostadsområden i övrigt i Åtvidaberg/Berg som vill täcka långsiktig behov.

Heidi och Thomas Ullhamre/Fröjerums Naturgrupp (inkom 2017-11-20)

Ullhamre/Fröjerums Naturgrupp lämnar synpunkter omkring vindkraft.

Principiella synpunkter

De hänvisar till planeringsförutsättningarna om att det inte finns utpekade områden av riksintresse för vindkraft i Åtvidaberg och tycker att kommunen kan skapa möjligheter som kan bidra till ett hållbart samhälle på andra sätt än med vindkraftsetablering.

Det skrivs vidare om förslag till kommunens vindkraftsplan som inte är antagen, och som därmed inte har varit på granskning. Efter särskild begäran har granskning gjorts och det kan konstateras att den är summarisk återgiven i planbeskrivningen. Den är dessutom felaktigt återgiven i en rad avseenden. Detta handlar om gamla data om riksintressen. Vindkraftsplanen framstår mer som ett ofullständigt arbetsmaterial, än som ett stöddokument till översiktsplanen.

MKB

Ullhamre håller med Länsstyrelsens samrådsyttrande vad gäller MKB. Effekterna på hälsa och miljö av olika åtgärder, till exempel utbyggnad av vindkraft, måste redovisas på ett rationellt och genomlysande sätt enligt gängs vetenskapliga arbetsätt.

MKB om störningar från vindkraft på människor och miljö beskrivs ofullständigt och felaktigt. Det går inte att dra några slutsatser alls. Det nämns felaktigheter om landskapsbilden och folkets inställning. Utredning av effekter från vindkraftsbuller saknas helt i del 3 MKB.

Vindkraftsområde 4

Det vindkraftsområde som kallas nr 4 i del 2 Planbeskrivning, har utgått som prioriterat område i översiktsplanen. Samtidigt sägs i samma dokument att: ”Inom övriga delar av kommunen - utöver de 2 föreslagna områdena respektive de restriktiva områdena - tar planen inte något ställningstagande ur vindkraftssynpunkt, utan varje ansökan prövas särskilt.” Detta innebär att område nr 4 inte alls är skyddat, det är bara inte föreslaget. Men utbyggnad är trots allt fullt möjlig.

Området har stor artrikedom, med hotade eller nära hotade arter. Det växlande odlingslandskapet i Fröjerum pekas ut som skyddsvärt i planförslaget och Yxningen är av riksintresse för naturvärden. Då tysta, levande och artrika miljöer håller på att försvinna helt i Sverige måste byar som Fröjerum skyddas mot exploatering och bevaras för kommande generationer.

Det hänvisas vidare till kända rapporter och studier om vindkraftens effekter och påverkan på landlevande däggdjur, fåglar, fladdermöss då kommunen inte alls gjort en bedömning av vilka hälso- och miljöeffekter som en vindkraftsetablering i Fröjerum skulle medföra.

Mot bakgrund av ovanstående, anses att det här området är synnerligen skyddsvärt och det därför bör ges ett aktivt skydd.

Kommentar: Vad gäller vindkraftsområden har kommunen tagit bort område 3 och 4 efter samråd, innan granskning. Bland annat yttrade Länsstyrelsen sig om viktiga naturvärden, landskap, kulturmiljöns riksintressen och att områden på flera sätt är mindre lämpliga för vindkraftsetablering. Kommunen tar till sig dessa synpunkter. Det är nu därför inget område i närhet till Fröjerum som pekas ut som speciellt lämpliga för vindkraft i nuläget.

Områden 1 och 2 är fortfarande kvar i planen, men det behövs mer undersökningar och utredningar om områden ska prövas för ändamålet, vad gäller natur, buller, landskap och andra faktorer. ÖP med MKB svarar inte på alla de detaljerade frågorna.

Vad gäller aktivt skydd finns det restriktiva områden i kommunen. Inom övriga delar av kommunen – utöver de 2 föreslagna områdena respektive de restriktiva områdena – önskas det inte att ÖP tar ställning ur vindkraftssynpunkt, utan varje ansökan prövas särskilt.

Ställningstagande

Med de justeringar som anges ovan skickas planen nu till ekonomi- och planeringsutskottet, kommunstyrelsen och vidare till kommunfullmäktige för antagande. Kommunen bedömer att justeringarna är av så liten omfattning och påverkan att det inte behövs ny utställning enligt plan- och bygglagen.

Bilaga 1 – Granskningsyttrande Länsstyrelsen i Östgötaland



Åtvidabergs kommun

kommun@atvidaberg.se

Översiktsplan för Åtvidabergs kommun

Åtvidabergs kommuns översiktsplan har översänts till Länsstyrelsen för granskning enligt 4 kap 7 § plan- och bygglagen (PBL) med begäran om yttrande senast den 20 november.

Länsstyrelsen lämnar granskningsyttrande med stöd av 4 kap 9 § PBL. Yttrandet ska betraktas som en del av översiktsplanen och ska fogas till planen då den har antagits. Planhandlingarna består av plankarta, planbeskrivning, miljökonsekvensbeskrivning, planeringsförutsättningar och samrådsredogörelse.

Den kommuntäckande översiktsplanen syftar till att redovisa den långsiktiga mark- och vattenanvändningen för kommunens geografiska område. Översiktsplanen är ett långsiktigt planeringsinstrument som ska möta och hantera - genom väl avvägda ställningstaganden och prioriteringar - riktlinjer för samhällsutvecklingen över en lång tid framöver. Översiktsplanen är ej juridiskt bindande utan ska fungera som ett vägledande planeringsdokument för bland annat kommande detaljplanering och bygglovshantering. Översiktsplanen ska aktualitetsprövas under varje politisk mandatperiod.

Föreliggande förslag till ny översiktsplan kommer att ersätta kommunens tidigare översiktsplan från 2001. Länsstyrelsen har 2016-12-16, dnr 401-10614-16, lämnat ett samrådsyttrande över översiktsplanen.

LÄNSSTYRELSENS SYNPUNKTER

Allmänt och övergripande

Länsstyrelsen ser positivt på att Åtvidabergs kommun har utarbetat en ny kommuntäckande översiktsplan. Översiktsplanen kommer att vara ett värdefullt styrdokument för kommande detaljplanering och bygglovshantering i kommunen samt i tillämpningen av till PBL angränsande lagstiftningar. Det är Länsstyrelsens bedömning att en väl förankrad och genomarbetad översiktsplan kommer att skapa goda förutsättningar för fortsatt samhällsutveckling i den långsiktiga förvaltningen av kommunens resurser, mark- och vattenområden.

Länsstyrelsen har tagit del av kommunens samrådsredogörelse och anser i stort att samrådsredogörelsen på ett tillfyllest sätt redovisar hur kommunen har beaktat de av Länsstyrelsen och andra statliga myndigheters framförda synpunkter på

översiktsplanen. Det är dock Länsstyrelsens bedömning att vissa justeringar fortfarande återstår att göra i vissa avsnitt av planförslaget innan ett antagande av översiktsplanen kan ske. Vilka avsnitt som behöver förtydligas och utvecklas framgår nedan.

Det är annars vår samlade bedömning att översiktsplanen i allt väsentligt uppfyller de formella krav som kan ställas på innehållet i en översiktsplan enligt 4 kap PBL.

Länsstyrelsen anser fortfarande att planen layoutmässigt och i språkligt avseende skulle vinna på en översyn och förtydligande bland annat vad gäller kartmaterial och de ställningstaganden som kommun har gjort.

Riksintressen

Länsstyrelsen framförde under samrådsskedet synpunkter på kommunens hantering av riksintressen. I vissa avseenden har Länsstyrelsens synpunkter beaktats och i vissa avseenden inte. Bl.a. har plankartan förtydligats genom en särredovisning av olika riksintressen. Länsstyrelsen anser dock att det fortfarande kvarstår behov av förtydligande vad gäller kommunens hantering av vissa riksintressen och utpekade områden.

Kulturmiljövård

Vad gäller kulturmiljövårdens riksintressen är det svårt att utläsa av planhandlingarna hur dessa avses att tillgodoses kontra föreslagna utvecklingsområden i kommunens samhällen och tätorter. Länsstyrelsen har framfört att riksintresseområdena tydligare måste beskrivas till sitt innehåll och att översiktsplanen ska redovisa hur riksintressena långsiktigt ska tas tillvara i kommunens utvecklingsarbete. Länsstyrelsen ser detta särskilt angeläget t.ex. mot bakgrund av kommande tätortsutveckling och vindkraftsetableringar.

Riksintressena ska till sitt innehåll beskrivas enligt de korttexter som Riksantikvarieämbetet (RAÄ) 1997-08-18, reviderat 2016-02-05, beslutat om. Länsstyrelsen ser detta som en förutsättning för att planen ska anses uppfylla krav på redovisning i 4 kap 4§ PBL. I planbeskrivningen hänvisas till temakartorna men det går inte att utläsa av själva temakartorna hur riksintressena avses att tillgodoses. Planförslaget är otydligt och bör i det avseendet förtydligas.

Länsstyrelsen noterar att översiktsplanen saknar riktlinjer som tydligare beskriver ställningstaganden och avvägningar för kulturmiljövårdens riksintressen kontra annat utvecklingsarbete. Det går därför inte att bedöma om riksintressena är tillgodosedda fullt ut eller ej.

I planeringsförutsättningarna ska riksintresse *E 96 Mormorsgruvan* uppdateras med korrekt benämning som är *E 96*.

Naturvård

I samrådsskedet påtalade Länsstyrelsen generella brister i redovisningen av naturvårdens intressen i planförslaget

Länsstyrelsen anser att även hanteringen av naturvårdens riksintressen behöver förtydligas. Det är svårt att utläsa av planhandlingarna hur riksintressena avses att

tillgodoses kontra föreslagna utvecklingsområden i kommunens samhällen och tätorter. Länsstyrelsen har i samrådet framfört att riksintresseområdena tydligare måste beskrivas till sitt innehåll och att översiktsplanen ska redovisa hur riksintressena långsiktigt ska tas tillvara i kommunens utvecklingsarbete. Länsstyrelsen ser detta särskilt angeläget t.ex. mot bakgrund av kommande tätortsutveckling – t.ex. för Åtvidabergs tätort- och kommande vindkraftsetableringar.

Som ett konkret exempel lyfte Länsstyrelsen fram utvecklingen av Grebo-området och de intressekonflikter kring riksintressen för naturvård, friluftsliv och Natura 2000-områden kontra tätortsutveckling och byggande på jordbruksmark som kan uppkomma. Här konstaterar Länsstyrelsen alltjämt att planeringen behöver fördjupas innan det är möjligt att fullt ut bedöma om berörda riksintressen kan tillgodoses.

Länsstyrelsen har noterat att det nya naturvårdsprogrammet har beaktats i planförslaget men efterlyser en närmare analys av hur programmet ska inarbetas i det fortsatta planeringsarbetet. Länsstyrelsen anser att det behöver göras ett förtydligande vad gäller naturvårdsprogrammet i översiktsplanen inför antagandet.

Friluftsliv

Länsstyrelsen anser att synpunkterna kring friluftslivets riksintressen i allt väsentligt har tillgodosetts och utvecklats i enlighet med vårt samrådsyttrande. Länsstyrelsen ser särskilt positivt på den plan som avses att tas fram för friluftsliv och närrekreation.

Natura 2000-områden

Länsstyrelsen ser att vissa kompletteringar och justeringar har gjorts i enlighet med vårt samrådsyttrande men att det fortfarande återstår behov av förtydliganden kring lagskydd och justering av vissa områden i översiktsplanens hantering av redovisade Natura 2000-områden.

I Falerum behöver kommunen se över avgränsningen av den västra ytan markerad med "N" intill Storån. Länsstyrelsen bedömer att ytan närmast Storån bör utgå som lämplig för utvecklingen av campingplatsen med hänsyn till att området är föreslaget som Natura 2000-område.

Länsstyrelsen anser att en komplettering av planen ska göras inför antagandet.

Övriga riksintressen

Länsstyrelsen anser att riksintressena för kommunikationer och totalförsvaret överlag är tillgodosedda på ett tillfyllt sätt.

Miljö kvalitetsnormer - MKN

Länsstyrelsen anser att miljö kvalitetsnormerna huvudsakligen är tillgodosedda i planförslaget.

Länsstyrelsen delar kommunens bedömning att MKN luft bör kunna klaras i Åtvidabergs tätort. Med den koppling som finns mellan folkhälsofrågor och MKN luft anser Länsstyrelsen att det behöver förtydligas i den fortsatta planeringen.

Kopplat till de olika MKN bland de föreslagna fördjupningsdelarna av översiktsplanen anser Länsstyrelsen att fördjupningarna kring dagvattenpolicy, handlingsplan för VA-

utbyggnad, samt upprättandet av en saneringsplan för dricks- och spillvatten bör ges särskild prioritet i det fortsatta fördjupningsarbetet. Detsamma gäller för fördjupningen kring rutiner för hantering av förorenade områden vid exploatering.

Landsbygdsutveckling i strandnära lägen – LIS

Länsstyrelsen noterar att översiktsplanen innehåller en redovisning av föreslagna LIS-områden, dels i ett särskilt avsnitt/kapitel, dels som kommentarer till redovisade utvecklingsområden i anslutning till vissa av kommunens tätorter och småsamhällen. Länsstyrelsen anser inte att dessa områden kan utpekas som LIS-områden på det sätt som kommunen gjort utan fortsatt utredning eller fördjupningar av översiktsplanen som kan belysa områdenas lämplighet som framtida LIS-områden.

Länsstyrelsen anser vidare att LIS-området *Fallsjön* fortsatt bör ses över vad gäller områdets avgränsning i förhållande till berörda naturvårdsobjekt som finns inom området.

Länsstyrelsen saknar fortfarande skrivningar om vikten av den fria passagen både för LIS-områden och strandskyddet i stort. I samrådet har Länsstyrelsen påtalat behov av korrigerande av texten på sid 32 i Planeringsförutsättningarna. Likaså har kommunen inte beaktat de felaktigheter som finns på sid-49-50 i MKB:n vad gäller strandskydd. Vad gäller planering av framtida vägar och områden ska eventuellt upphävande av strandskyddet hanteras inom planerna och inte genom en separat strandskyddsdispens.

Mellankommunala frågor

Länsstyrelsen anser att planförslaget beaktar de mellankommunala frågor som finns samt de önskemål och kompletteringar som Länsstyrelsen framfört under samrådet.

Länsstyrelsen ser främst riksväg 35 och järnvägen (Tjustbanan) som viktiga kommunikationsleder och förbindelsestråk för kommunen - inte minst riksväg 35 mot Linköping och Västervik. Det är Länsstyrelsens bedömning att översiktsplanen på ett bra sätt lyfter fram de aktuella transportledernas mellankommunala betydelse. Inte minst kommer utvecklingen av tätorten Grebo - med särskilt goda arbetspendlingsmöjligheter - mot Linköpings kommun att beröras av dessa planeringsförutsättningar.

Hälsa och säkerhet

Rent generellt anser Länsstyrelsen – i likhet med vårt samrådsyttrande – att klimatfrågan behöver förtydligas och utredas närmare inför antagandet.

Länsstyrelsen noterar vidare att kommunen inte beaktat Länsstyrelsens synpunkt vad gäller behovet av att integrera underlag från *VA-plan 2012* under avsnittet *Klimat* i planbeskrivningen. Det framgår av samrådsredogörelsen att så ska ha skett vilket Länsstyrelsen dock inte kan utläsa av planhandlingarna.

Kommunen har ej heller beaktat Länsstyrelsens synpunkter vad gäller behov av att redovisa åtgärder mot översvänningsrisker i den s k Kraftverkskanalen. Således kvarstår den frågan att utreda närmare i den fortsatta planeringen.

Riskhantering

Länsstyrelsen har noterat att kommunen fortfarande hänvisar till ett inaktuellt planeringsunderlag vad gäller handlingsprogram för *Lag om skydd mot olyckor (2003:778)* som är från 2011. Det senaste handlingsprogrammet är från 2016 och gäller för hela förbundet Räddningstjänsten Östra Götaland (RTÖG). Länsstyrelsen anser att den nya översiktsplanen måste hänvisa till det nya handlingsprogrammet, inklusive tillhörande riskanalys. Det är också angeläget att kommunen inarbetar slutsatser från analysen i översiktsplanen då denna blir vägledande för kommande detaljplanering och bygglovshantering.

Länsstyrelsen anser också att skrivningarna i MKB:n vad gäller transporter av farligt gods bör lyftas över till planbeskrivningen eftersom Länsstyrelsen ser skrivningarna som en framtida inriktning och vägledning för riskområdet. Det som MKB:n däremot ska belysa är konsekvenserna av riskerna. Denna korrigering bör kunna göras som en redaktionell ändring av planhandlingarna.

Övrigt

MKB

Länsstyrelsen bedömer att MKB:n fortfarande är ofullständig vad gäller bedömningen av påverkan och effekter på intressen avseende hushållning med jordbruksmark, kulturmiljövård, naturvård, friluftsliv, strandskydd samt också att tydligare bedöma konsekvenserna av riskfaktorer i syfte att förebygga skador på miljön och människors hälsa.

I handläggningen av detta yttrande har förutom undertecknade även deltagit; samhällsbyggnadsdirektör Jan Persson, räddningstjänsthandläggare Carl Granström, klimatstrateg Anna Bratt och antikvarie Bertha Ekstrand-Amaya, Kultur- och samhällsbyggnadsenheten, miljöskyddshandläggare Göran Thunberg, Miljöskydds-enheten, naturvårdshandläggare Theres Sunnergren, Naturvårdsenheten, tillväxtdirektör Madeleine Söderstedt-Sjöberg, Enheten för lednings- och verksamhetsstöd, samordnare för mänskliga rättigheter Alma Basic, Enheten för social hållbarhet samt lantbrukskonsulent Anders Eliasson, Lantbruksenheten.

Kristina Zetterström

Länsråd

Per-Olof Remmare

Samhällsplanerare