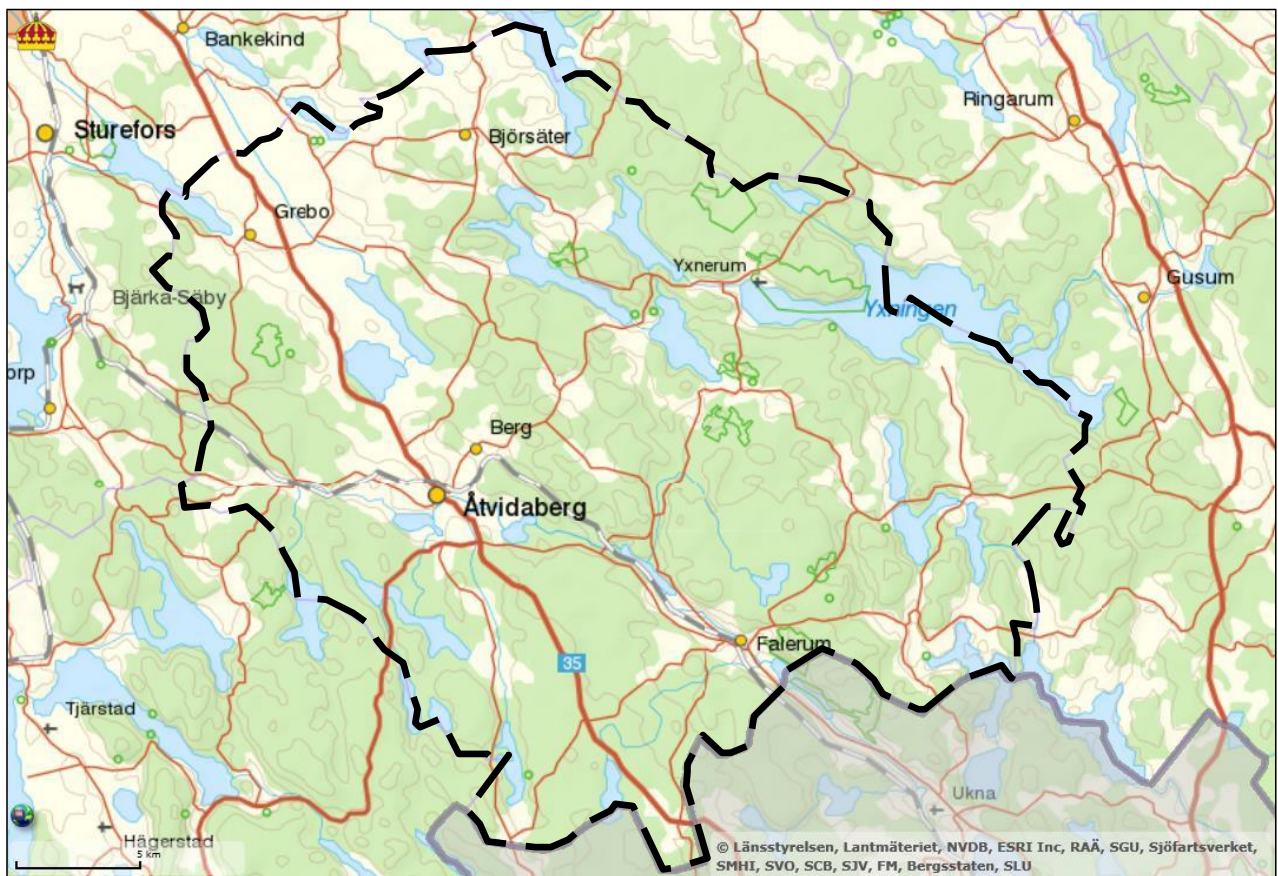




Åtvidabergs kommun Översiktsplan 2018

Samrådsredogörelse



ANTAGANDEHANDLING
2018-03-28

Del 5

Innehåll

HUR SAMRÅDET BEDRIVITS	3
SAMMANFATTNING AV ÄNDRINGAR I SAMRÅDSHANDLINGARNA MED MERA	4
SAMRÅDSYTTRANDE	5
MYNDIGHETER, KOMMUNALA INSTANSER M FL.....	5
Länsstyrelsen Östergötland: Enligt skrivelse 2016-12-16.	5
Trafikverket: Enligt skrivelse 2016-12-16.	17
Försvarsmakten: Enligt skrivelse 2016-11-09.	21
Försvarets materielverk (FMV): Enligt skrivelse 2016-11-30.	21
Lantmäteriet: Enligt skrivelse 2016-12-05.	22
Bygg- och Miljönämnden: Enligt skrivelse, odaterad.....	22
Folkhälso- och integrationssamordnare,.....	23
Kommunledningsförvaltningen: Enligt skrivelse, odaterad.	23
Linköpings kommun: Enligt skrivelse 2016-12-06.	25
Västerviks kommun: Enligt skrivelse 2016-11-14.....	25
Åtvidabergs Vatten & Renhållning: Enligt skrivelse 2016-12-05.	25
Räddningstjänsten, Östra Götaland: Enligt skrivelse 2016-12-07.	28
E.on Elnät Enligt skrivelse, odaterad.	29
Centerpartiet: Enligt skrivelse, inkom 2016-12-01.....	32
Åtvidabergs Turistföretagarförening: Enligt skrivelse 2016-12-04.....	34
Åtvidabergs Turistföretagare: Enligt skrivelse 2016-12-05.	35
Scouterna i Åtvidaberg: Enligt skrivelse, odaterad.	36
Åtvidabergs Hundklubb: Enligt skrivelse 2016-12-02.....	37
Region Östergötland: Enligt skrivelse 2016-12-08.....	37
ENSKILDA MM.....	39
Thomas och Anette Andersson, Falerum 2:6: Enligt skrivelse 2016-12-06.	39
Leif Granström, Björsäter Enligt skrivelse 2016-11-11.....	39
Mia Götesdotter, Björsäter Enligt skrivelse 2016-11-10.....	40
Marianne Bjernhagen, Centralskolan Enligt skrivelse 2016-11-05.....	40
Karl-Gustav Nylin, Värna, Sandstugan: Enligt skrivelse 2016-10-16.....	41
Sunnerberg: Enligt skrivelse 2016-12-05.	41
Rune Tessin: Enligt skrivelse 2016-12-05.	41
Gunlög Brehmer, idrottslärare Centralskolan: Enligt skrivelse, odaterad.	42
Lennart Tingefors, Tingetorp 14:8: Enligt skrivelse 2016-11-28.....	43
Håkan Stensson, Smedstorp svägen, Björsäter: Enligt skrivelse, odaterad.....	43
Johnny och Anita Gliving, Norra Botorp: Enligt skrivelse 2016-11-16.....	43
Allan Kullman Grebo horns gård norra flygeln: Enligt skrivelse 2016-12-05.	45

HUR SAMRÅDET BEDRIVITS

Översiktsplanen har varit på samrådsremiss mellan den 10 oktober och den 5 december 2016. Annonsering har skett i lokaltidning. Samråd har skett genom remissförfarande med berörda statliga och kommunala instanser, ideella föreningar samt sakägare. Planhandlingarna har bl a varit tillgängliga under samrådstiden på kommunens hemsida www.atvidaberg.se/planer. Allmänna samrådsmöten har varit i Åtvidaberg (2 möten), Grebo, Björsäter, Falerum och Kvarnvik.

Under samrådstiden har följande yttranden inkommit till kommunen. Alla yttranden finns i original registrerade i kommunen.

Myndigheter, instanser mm

1. Länsstyrelsen Östergötland:	Enligt skrivelse 2016-12-16.
2. Trafikverket:	Enligt skrivelse 2016-12-16.
3. Försvarsmakten:	Enligt skrivelse 2016-11-09.
4. Försvarets materielverk (FMV):	Enligt skrivelse 2016-11-30.
5. Lantmäteriet:	Enligt skrivelse 2016-12-05.
6. Bygg- och Miljönämnden:	Enligt skrivelse, odaterad.
7. Folkhälso- och integrations- samordnare, Kommunledningsförvaltningen:	Enligt skrivelse, odaterad.
8. Linköpings kommun:	Enligt skrivelse 2016-12-06.
9. Västerviks kommun:	Enligt skrivelse 2016-11-14.
10. Åtvidabergs Vatten & Renhållning:	Enligt skrivelse 2016-12-05.
11. Räddningstjänsten, Östra Götaland:	Enligt skrivelse 2016-12-07.
12. E.on Elnät:	Enligt skrivelse, odaterad.
13. Senterpartiet:	Enligt skrivelse, inkom 2016-12-01.
14. Åtvidabergs Turistföretagarförening:	Enligt skrivelse 2016-12-04.
15. Åtvidabergs Turistföretagare:	Enligt skrivelse 2016-12-05.
16. Scouterna i Åtvidaberg:	Enligt skrivelse, odaterad.
17. Åtvidabergs Hundklubb:	Enligt skrivelse 2016-12-02
18. Region Östergötland:	Enligt skrivelse 2016-12-08

Enskilda mm

19. Thomas och Anette Andersson, Falerum 2:6:	Enligt skrivelse 2016-12-06.
20. Leif Granström, Björsäter:	Enligt skrivelse 2016-11-11.
21. Mia Götesdotter, Björsäter:	Enligt skrivelse 2016-11-10.
22. Marianne Bjernhagen, Centralskolan :	Enligt skrivelse 2016-11-05
23. Karl-Gustav Nylin, Värna, Sandstugan:	Enligt skrivelse 2016-10-16.
24. T. Sunnerberg:	Enligt skrivelse 2016-12-05.
25. Rune Tessin:	Enligt skrivelse 2016-12-05.
26. Gunlög Brehmer, idrottslärare Centralskolan:	Enligt skrivelse, odaterad.
27. Lennart Tingefors, Tingetorp 14:8:	Enligt skrivelse 2016-11-28.
28. Håkan Stensson, Smedstorpsvägen, Björsäter:	Enligt skrivelse, odaterad.
29. Johnny och Anita Gliving, Norra Botorp:	Enligt skrivelse 2016-11-16.
30. Allan Kullman Grebo horns gård norra flygeln:	Enligt skrivelse 2016-12-05.

SAMMANFATTNING AV ÄNDRINGAR I SAMRÅDSHANDLINGARNA MED MERA.

Samrådet är en del i det löpande planeringsarbetet. Syftet är att förbättra beslutsunderlaget och ge möjlighet att påverka planens utformning. Kommunen är mycket tacksam över det engagemang som visas.

Resultatet av samrådet och kommunens ställningstagande till framförda synpunkter redovisas här i en samrådsredogörelse. Inkomna yttranden nedan är oftast ett sammandrag, men alla yttrandena går att ta del av i sin helhet i kommunens arkiv för ärendet.

Det bearbetade samrådsplanförslaget ställs nu ut i minst två månader för granskning. Man kan således åter ta del av planen och se kommunens ändringar utifrån bl.a inkomna synpunkter.

Efter utställningen ska kommunen sammanställa inkomna synpunkter i ett särskilt utlåtande. Därefter kan planen antas av kommunfullmäktige.

Länsstyrelsen kommer att lämna ett granskningsyttrande över planen som biläggs till översiktsplanen vid antagandet i kommunfullmäktige.

Inkomna yttranden redovisas nedan med kommentarer av kommunen.

De ändringar som utförts i materialet är förutom redaktionella förtydliganden och tillägg i huvudsak enligt följande:

- Planbeskrivningen kompletteras med PRAKTISK HANTERING av handlingarna.
- Planhandlingarna kompletteras med text kring grön infrastruktur.
- Hållbarhetsprogrammet noteras ytterligare i planen.
- Plankartan ses över och de olika sakområdena för riksintressen delas upp på plankartan.
- Förbättring på plankartan av naturvårdens riksintressen.
- Riksintressen i beskrivningen och på plankartan ses över med förtydligande.
- Noteras riksintresseområde för friluftslivet – Riseboområdet – vid sjön Antvarden.
- Försvarsmaktens synpunkter inarbetas i planen.
- Området Tran utgår enligt länsstyrelsens önskemål.
- Förtydligande i planbeskrivningen bl.a utifrån 3 kap 4 § MB hushållningsbestämmelser.
- Planbeskrivningen förtydligas ytterligare kring djurhållning.
- Naturvårdsprogrammet, beslutat i juni 2016, Naturvårdens riksintressemiljöer redovisas på plankartan.
- Strandskyddet, dess syften och innehåll utvecklas i planförslaget.

- Planbeskrivningen kompletteras under avsnittet Klimat.
- Bullerfrågor inarbetas som en planeringsförutsättning i planen.
- Vindkraftområden 3 och 4 utgår.
- Trafikverkets synpunkter om funktionsmål och hänsynsmål noteras i planbeskrivningen.
- Översiktsplanen kompletteras med Trafikverkets syn om trafiksäkerhet, framkomlighet - samt kollektivtrafiken på riksväg 35.
- Översiktsplanen förtydligas med att en cykelplan bör utarbetas.
- Komplettering i planen görs kring eventuella farligt godstransporter på järnväg.
- Kommunens ambitioner gällande miljön inom vägar och järnvägars närområde.
- Översiktsplanen kompletteras angående väg 35 om byggnadsfri zon på 30 m.
- Komplettering med redovisning hur trafiksäkerhet, buller, riskbild farligt gods ska kunna hanteras.
- VA-bilagan utgår och VA får hanteras efter antagande som ett tematiskt tillägg.
- Synpunkter kring skyddsavstånd inarbetas i översiktsplanen.
- Området ”B” vid Ericssongården i Falerum utgår i översiktsplanen.
- Ett område ”V”, norr om länsvägen vid Tingetorp gård utgår.
- Redaktionella ändringar i övrigt.

SAMRÅDSYTTRANDEN

Nedanstående är ett sammandrag av inkomna skriftliga synpunkter följt av *kommentarer* till yttrandena.

Myndigheter, kommunala instanser m fl

Länsstyrelsen Östergötland:

Enligt skrivelse 2016-12-16.

Allmänt

-Länsstyrelsen ser mycket positivt på att kommunen tar fram en ny heltäckande översiktsplan som ersätter den tidigare planen från 2001. Bedömning är att det översända planförslaget rent formellt innehåller de sakområden som en kommuntäckande översiktsplan ska innehålla och redovisa.

-Länsstyrelsen anser att planförslaget har en mycket god ansats för att kunna ge vägledning kring kommunens övergripande långsiktiga utveckling för mark- och vattenområden samt var exploatering och byggnation kan ske, utvecklas och bevaras.

-Översiktsplanen redovisar också på ett bra sätt kommunövergripande utvecklingsansatser och särskilt utvecklingen av centralorten Åtvidaberg, de mindre tätorterna och kommunens gles- och landsbygdsdelar.

- Länsstyrelsen anser att MKB:n i allt väsentligt tar upp de frågor som en MKB bör belysa.
- Länsstyrelsen ser vidare positivt på de redovisade strategiska utvecklingsområdena i planbeskrivningen.
- Länsstyrelsen anser att planförslaget har en bra och långsiktig utvecklingsansats med tydliga riktlinjer för utvecklingen av centralorten, mindre tätorter, andra orter och LIS-områden i kommunen. För respektive ort redovisas också framtida rekommendationer.
- Länsstyrelsen ser mycket positivt på det sätt som kommunen har fångat upp och tydliggjort de värden som stärker kommunens attraktivitet och att de sociala frågorna lyfts fram i planförslaget.
- Länsstyrelsen anser att områden inom teknisk försörjning som energi och vindkraft, hantering av dagvatten, vatten och avlopp, bredbandsutbyggnad etc är redovisade i planen.
- Länsstyrelsen konstaterar att kommunen har uppmärksammat framtida klimatanpassningsperspektivet på ett tillfredsställande sätt.
- I översiktsplanen finns det beskrivet vilka vatten som finns och vilken statusbedömning de har – helt enligt gällande vattendirektiv.
- Länsstyrelsen ser positivt på kommunens redovisning av framtida LIS-områden.
- Förutsättningarna för skapandet av LIS-områden anser vi är väl beskrivna i planeringsförutsättningarna. De val som gjorts är med ett undantag av ett område, väl avvägda i anslutning till bra tillgänglighet och som regel goda kommunikationsmöjligheter.
- Länsstyrelsen anser att det som skrivs i ”Riktlinjer för riskhänsyn i samhällsplaneringen (RIKTSAM), 2007:06” om riskhantering och riskavstånd för farligt gods är väl skrivet.
- Länsstyrelsen får särskilt lyfta fram planförslagets mycket goda ansats vad gäller hanteringen av förorenade markområden.
- Länsstyrelsen konstaterar att kommunen utarbetat såväl strategier som riktlinjer för hur markföroreningar ska hanteras i det fortsatta utvecklingsarbetet och vi kan konstatera att det finns framtagna riktlinjer även för hur frågan ska hanteras i kommande detaljplanearbete.
- Länsstyrelsen ser positivt på att det ska tas fram en plan för friluftsliv och när-rekreation.
- Länsstyrelsen noterar särskilt kommunens goda ansats att knyta samman gång- och cykelvägar i kommunen till ett sammanhängande nät.
- Länsstyrelsen får samtidigt lyfta fram hur avvattningssystemen inom jordbruksdriften på ett förtjänstfullt sätt beskrivits i planeringsförutsättningarna.
- Länsstyrelsen konstaterar att kommunen tagit ett väl utvecklat helhetsgrepp på frågan hur klimatförändringarna påverkar hydrologiska förhållanden. Riskerna beskrivs tydligt liksom åtgärder för att motverka dessa.

-Länsstyrelsen ser positivt på kommunens resonemang kring olika energisystem och deras miljöpåverkan.

-Länsstyrelsen ser mycket positivt på att kommunen ska ta fram en dagvattenstrategi och VA-plan.

-Länsstyrelsen delar kommunens uppfattning om att det bör inrättas ett vattenskyddsområde för sjön Yxningen.

Kommentar: Kommunen ser med tillfredsställelse på länsstyrelsens syn på planen enligt ovan.

Synpunkter i övrigt från länsstyrelsen

Generellt sett skulle översiktsplanen vinna på en språklig översyn och mer pedagogisk layout. Översiktsplanen behöver ”ses över”, kompletteras och vidareutvecklas för att öka läsbarhet, förståelse och för att bättre kunna tillgodose olika allmänna intressen.

Planens olika delar – som ska läsas parallellt – bidrar till att göra såväl planen och kartorna svårlästa. Planeringsförutsättningarna behöver ses över och aktualiseras.

Kommentar: *Upplägg av planhandlingar kan alltid diskuteras, vilket är bra. Vid annat motsvarande ÖP-arbete har Länsstyrelsen haft positiv inställning till uppdelningen i olika dokument. Länsstyrelsens besked var då att ”Uppdelningen gör materialet lättöverskådligt”. Kommunen ser det på det sättet. Vilket även andra inkomna yttranden framför.*

Texten kommer dock bearbetas och aktualiseras ytterligare inför granskningskedet. För ytterligare förtydligande, läggs ett avsnitt in i planbeskrivningen med rubriken PRAKTISK HANTERING av handlingarna. Här visas hur planen ska användas praktiskt när man behöver information och i vilken ordning man förslagsvis kan finna önskade uppgifter inför detaljplanering, planbesked, bygglov och andra tillståndsprövningar mm.

Planförslaget bör tydliggöra kopplingen till äldre översiktsplaner och aktualitet med tydligare redovisning av underliggande planer och program och deras aktualitet. Översiktsplanen är vägledande i flera decennier – men vilken tidsperiod är det som vi egentligen talar om. Länsstyrelsen anser att det måste ske en tydligare tidsangivelse i planen.

Kommentar: *Vad som gäller tidigare beslutade översiktsplaner och program kommer redovisas i granskningskedet under rubriken Formell hantering.*

Översiktlig planering handlar i sak inte om att lägga fast de kommande 10-15 årens utveckling, för att efter antagandet sätta spaden i jorden och förverkliga planen under tidsperioden. Vilket många tyvärr visat sig uppfatta det, vid angivande av tidperiod. Istället handlar det till stor del om att skapa beredskap och strategier i decennier vilket är en mer relevant beskrivning än angivande av specifikt ”slutår” för planen. Där av att inget årtal anges i framtiden.

Värdefullt om det mer konkret kan redovisas hur kommunen planerar att tillgodose en grön infrastruktur och nödvändiga ekosystemtjänster. Detta behöver därför redan nu inarbetas tydligare i planförslaget.

Kommentar: Grön infrastruktur kan beskrivas som livsmiljöer, naturområden mm som utformas, brukas och förvaltas på ett sätt så att biologisk mångfald bevaras. Grön infrastruktur bidrar till bevarandet av biologisk mångfald. Fram till hösten 2018 ska landets länsstyrelser ta fram regionala handlingsplaner för grön infrastruktur. Kommunen diskuterar just nu kring grön infrastruktur. Om det blir en utredning e dyl. får det i så fall bli ett Tillägg till ÖP när den antagits. Samordning i frågan är viktig med länsstyrelsen och den handlingsplan länsstyrelsen nu arbetar med. Planhandlingarna kompletteras med text kring detta om grön infrastruktur.

Regionala natur- och kulturmiljöprogrammet ”Natur och Kulturmiljöer i Östergötland” (1983) ska redovisas.

Kommentar: Det redovisas bl a i Planeringsförutsättningarna, karta och beskrivning, samt hänvisning till de 37 objekten. Gränsen för objektet i Regionala kulturmiljöprogrammet finns med i temakartor.

Mål ur Hållbarhetsprogrammet som berör översiktsplaneringen bör även få genomslag i översiktsplanen.

Kommentar: Hållbarhetsprogrammet noteras ytterligare i planen.

KARTMATERIAL

Länsstyrelsen delar inte kommunens uppfattning att områden av riksintressen ska redovisas ”samlat och överlappat” på det sätt som har gjorts i planförslaget. De olika sakområdenas riksintressen behöver ”delas upp” och tydliggöras på plankartan genom att precisera de olika sakområdenas riksintressen för att se de olika riksintressemiljöernas kartavgränsningar på plankartan.

Kartmaterialet behöver tydliggöras för att rent formellt kunna uppfylla kraven på tydlighet enligt 3 kap. 6 § PBL.

Kommentar: Länsstyrelsen menar i sitt svar (se allmänt ovan) att planförslaget rent formellt innehåller de sakområden som en kommuntäckande översiktsplan ska innehålla och redovisa.

3 kap 6§ PBL anger att: ”Översiktsplanen ska utformas så att innebörden och konsekvenserna av den tydligt framgår.”

Länsstyrelsen anser i sitt svar (se ovan) att ”planförslaget har en mycket god ansats för att kunna ge vägledning kring kommunens övergripande långsiktiga utveckling för mark- och

vattenområden samt var exploatering och byggnation kan ske, utvecklas och bevaras. Översiktsplanen redovisar också på ett bra sätt kommunövergripande utvecklingsansatser och särskilt utvecklingen av centralorten Åtvidaberg, de mindre tätorterna och kommunens gles- och landsbygdsdelar”.

Kommunen delar länsstyrelsens syn och kommunen anser att planen uppfyller och formellt innehåller de sakområden som en kommuntäckande översiktsplan ska innehålla och redovisa i överensstämmelse med 3 kap 6§ PBL.

Tanken med en samlad bild över alla riksintressen var att man översiktligt samlat får en tydlig information om var riksintressen finns i kommunen. Genom att planhandlingarna innehåller så omfattande information, framför allt i temakartorna så ger det en ännu tydligare bild i bättre läsbar skala vad som gäller inom respektive område i kommunen, exempelvis för riksintressen. Tydligheten som eftersträvas i 3 kap 6§ PBL blir därmed mer än väl uppfyllt.

Tydligheten kan dock säkerligen ytterligare ökas genom översyn av plankartan. Plankartan ses över och de olika sakområdena för riksintressen delas upp på plankartan.

Naturvårdens riksintressemiljöer behöver redovisas på plankartan, då det på plankartan är flera lager som överlappar varandra och att kartmaterialet därmed blir svårgreppbart. Det är angeläget att kommunen redovisar i både planbeskrivningen och planeringsförutsättningarna samt på plankartan natur- och kulturmiljövärden på ett pedagogiskt sätt så att dessa värden kan bidra till nationell måluppfyllelse av miljö- och kulturpolitiska mål.

Kommentar: *Synpunkten noteras. Länsstyrelsen menar här att information med flera lager innebär att kartmaterialet blir svårgreppbart. Samtidigt så framförs (se ovan) att riksintressen även skall in på kartan. Det visar problematiken med många informationslager på en och samma plankarta. Där av valt redovisningssätt med temakartor mm. En översyn görs inför granskningsskedet om förbättring av nuvarande redovisningssätt med naturvårdens riksintressen på plankartan.*

RIKSINTRESSEN

Riksintressena måste hanteras för ökad läsbarhet och förståelse för riksintressemiljöerna, samt deras värden och utvecklingspotential. Riksintressena måste tydligare beskrivas till sitt innehåll och hur de långsiktigt ska säkerställas i kommunens planerings- och utvecklingsarbete. Regelverk som gäller för riksintressen behöver förtydligas.

Kommentar: *Riksintressen i beskrivningen och på plankartan ses över med förtydligande.*

Planen är redovisad hur de allmänna intressena tillgodoses. Främst i temakartorna. Men förtydligas vidare i planbeskrivningen under bl.a rubriken säkerställande av riksintressen.. Regelverk som gäller för riksintressen förtydligas.

Det bör nämnas att i planen finns i handlingarna redovisat kring respektive riksintresse samt påverkan och ställningstaganden. Exempelvis för Grebo har naturvärden i stor utsträckning inte påverkats. En stor analys är därmed redan gjord. Detta är ett

ställningstagande. Motsvarande sätt görs på övriga orter mm.

Planen generellt sett har gått ett stort steg längre än normalt i översiktsplaner. Översiktsplaner anger i många fall "utred vidare". I nu upprättad översiktsplan har mycket nu utretts genom gränsdragningar och därmed ställningstagande gentemot bl.a riksintressen. Tydlighet råder vad gäller riksintressen i förhållande till föreslagena exploateringar mm. Där viktiga/klassade värden hamnar inom utbyggnadsområden, beskrivs i text vad som behöver tas hänsyn till i dp-arbete mm.

Riksintressena i kommunens planerings- och utvecklingsarbete är tydligt redovisade och tydligt redovisade till sitt innehåll och hur de långsiktigt avses bevaras eller säkerställas.

Det bör framgå av planen att Natura 2000-områden omfattas av särskilt lagskydd. Intressekonflikter med naturvårdens riksintressen och Natura 2000-områden. Här är det av största vikt att både planeringsunderlag, miljökonsekvensbeskrivning och planförslaget avsikter fördjupas. En långtgående anpassning till förekommande naturvärden kommer att vara nödvändig för att översiktsplanens mål för orter ska kunna förverkligas.

Kommentar: *Natura 2000 är generellt lagstadgat. Detta finns beskrivet i planeringsförutsättningarna. Natura 2000 har likaså en kartbild i planeringsförutsättningarna över förekommande områden i kommunen. Dessutom namngivna områden som ingår i Natura 2000. Avsikten, anpassningen och förhållningssättet gentemot Natura 2000 är tydligt redovisat i planen. Redovisat material i planen visar således tydligt anpassningen till naturvärden och därmed ett ställningstagande Detta går bl.a att avläsa i kartmaterialet. Avgränsningar är valda för att minska konflikt. Se kartmaterial för respektive område.*

Av väsentlig betydelse för att tillgodose riksintresset är att strandskyddet vid Ärlången kan beaktas på ett relevant sätt. Det bör noteras i planen att det förekommer ett riksintresseområde för friluftslivet – Riseboområdet – vid sjön Antvarden beläget direkt utanför kommungränsen i Kalmar län.

Kommentar: *Planen kompletteras enligt ovan.*

Riksväg 35 och Tjustbanan utgör båda riksintressen för kommunikationer, vilket är viktigt att beakta som en planeringsförutsättning i det fortsatta arbetet. Utförligare resonemang önskas kring järnvägens betydelse (Tjustbanan) för kommunens framtida utveckling. Kan det på sikt – genom en väl avvägd bostadsplanering – både i tätorterna och på landsbygden – skapas fler tågstopp i kommunens tätorter längs med banan.

Vi ser infrastrukturfrågorna som särskilt prioriterade och välkomnar ett mer utförligt resonemang i översiktsplanen kring den samverkan som finns idag och vilka framtida åtgärder som kommunen avser att vidta.

Kommentar: *Kommunen välkomnar länsstyrelsens syn på en utveckling av banan via en offensiv bostadsplanering i kommunen. Tjustbanan är väl beskrivet, samt är beaktat som en planeringsförutsättning, viktig för kommunen. Kommunens vilja om banan är tydlig om ett bevarande och utveckling av Tjustbanan.*

Försvarsmakten redogör i yttrande 2016-11-09 för de synpunkter som berör totalförsvarets intressen i kommunen. Synpunkterna bör inarbetas vid kommande bearbetning av översiktsplanen.

***Kommentar:** Försvarsmaktens synpunkter inarbetas i planen.*

LIS-OMRÅDEN

Planen skulle vinna på ett tydliggörande av just LIS-områdenas strategiska utvecklingspotential. Planens redovisning behöver utvecklas så att den tydliggör kommunens motiveringar och avvägningar för respektive utvalt LIS-område. Tran bör utgå.

***Kommentar:** Valda områden är väl beskrivna och avvägda vilket länsstyrelsen även anser i sitt svar (se ovan inledningsvis). Utvecklingspotential redovisas i planeringsförutsättningarna vilket planbeskrivningen hänvisar till. Ytterligare motiveringar kring valda områden torde inte vara behövlig.*

Området Tran utgår enligt länsstyrelsens önskemål.

Värdefullt med information om hur stor del av kommunens stränder som pekas ut som LIS-områden. Avsnittet samlat bör ses över för att kunna peka ut ytterligare LIS-områden både för permanent- och fritidsboende.

***Kommentar:** Hur stor del av kommunens stränder som pekas ut som LIS-områden, kan möjligen vara intressant. Men arbetsinsatsen torde inte motsvara den information och nytta man får fram.*

Kommunen välkomnar synpunkten om fler LIS-områden. Skall man skilja på boendeformen, permanent-fritid kan det möjligen övervägas. Dock är det formellt inte möjligt att skilja på permanent och fritidsboende mer än begränsande av byggrätter för exempelvis motverka permanentboende. Det är dock främst permanentboende kommunen tänker sig. Detta finns noterat i planeringsförutsättningarna.

Det finns en hel del områden inne i tätorterna som likställs med LIS. Detta står i text tydligt men redovisas inte på samma sätt på LIS-kartan som övriga områden. De likställda LIS-områdena i tätorterna bedöms inte behövas visas på den samlade LIS-kartan. Vid ärendehantering inom område redovisat likställt med LIS skall det formellt hanteras som sådant område.

JORD OCH SKOGSBRUK

Motsägelsefullt – t ex vad gäller landsbygdsutveckling kontra tätortsutbyggnad på jordbruksmark. Planförslaget bör i det avseendet rent generellt sett ses över inför granskningsförfarandet. Angeläget med ett fortsatt och väl utvecklat resonemang kring hur jord- och skogsbrukets intressen ska kunna tilgodoses, kontra tätorternas expansion och bebyggelseutveckling. Det bör även diskuteras hur friluftslivets intressen ska tillgodoses kring tätorterna och hur detta påverkar kommunens jord- och skogsbruksföretag.

Kommentar: Landsbygdsutveckling och tätortsutbyggnad på jordbruksmark blir alltid motsägelsefullt då mark tas i anspråk. Föreslagna utbyggnadsområden ligger företrädesvis på jordbruksmark. Exempelvis Grebo. Var är alternativet att bygga, om inte på jordbruksmark? Klassad natur och närrekreationsområden har därför sparats vid valet av markanspråk.

Temakartor är upprättade där man tydligt ser avgränsningar och visar på att en ingående analys är gjord, där hänsyn tagits till olika intressen, och som gett utbyggnadsområdena deras avgränsningar, främst på jordbruksmark. Argumentationen för detta förtydligas ytterligare i planbeskrivningen bl.a utifrån 3 kap 4 § MB hushållningsbestämmelser kring ianspråktagandet av jordbruksmark, motivering, ställningstagande. En utveckling av Åtvidabergs kommun på jordbruksmark enligt planförslaget är av väsentligt samhällsintresse. Vilket finns beskrivet i planbeskrivningen samt MKB.

Planförslaget behöver omarbetas och vidareutvecklas i det avsnitt som berör jordbruksmark och djurhållning. Yrkesmässiga djurstallar redovisas och eventuellt konkurrerande markanspråk i syfte att förebygga konflikter mellan större djurhållningsföretag och tätorternas och kommunens bebyggelseutveckling.

Kommentar: Djurhållning är föränderlig över tid och här är det därför bättre med vilka planeringsförutsättningar och vilken aktuell situation och regler som gäller vid aktuell bebyggelseutveckling. Det är bättre än att på karta redovisa nuläget, då det ständigt är under förändring. Det viktiga är att det finns ett förhållningssätt i strategin angående djurhållning för att förebygga konflikter. Planbeskrivningen förtydligas ytterligare.

NATURVÅRDSPROGRAM

Av underlagsmaterialet för naturvårdens intressen är detta föråldrat och måste uppdateras i enlighet med kommunens nya naturvårdsprogram. Naturvårdens riksintressemiljöer behöver redovisas mer utförligt såväl i text som på plankartan.

Naturvårdsprogrammet har kommunen inte uppmärksammat som ett planeringsunderlag i föreliggande planförslag varför länsstyrelsen anser att en koppling till det måste göras inför granskningsförfarandet.

Länsstyrelsen ser det nya naturvårdsprogrammet som ett mycket viktigt planeringsunderlag för den långsiktigt hållbara utvecklingen av kommunens naturmiljöer/områden. Dessa bör också följas upp med kommentarer kring skötsel och ställningstaganden/riktlinjer i förhållande till föreslagen exploatering och utveckling i planförslaget.

Kommentar: Kommunen har, som anges i planeringsförutsättningarna, meddelat i samrådshandlingarna att nytt naturvårdsprogram utarbetas och senare kommer inarbetas i planhandlingarna. Kommunen delar således inte länsstyrelsens skrivning om att kommunen inte "uppmärksammat" att det finns ett nytt naturvårdsprogram.

Kommunen delar länsstyrelsens syn på naturvårdsprogrammet som en viktig del för en

hållbar utveckling av kommunen. Skötsel och ställningstaganden/riktlinjer i förhållande till föreslagen exploatering och utveckling i planförslaget inhämtas från Naturvårdsprogrammet, beslutat i juni 2016 Naturvårdens riksintressemiljöer kommer redovisas på plankartan.

STRANDSKYDD

Planhandlingarna bör även kompletteras med en skrivning kring den ”fria passagen” för växt- och djurliv samt allmänhetens tillträde.

Strandskyddet, dess syften och innehåll behöver utvecklas i planförslaget och kompletteras med de särskilda skälen för att kunna få dispens från strandskyddet.

I texten på sidan 33 i planeringsförutsättningarna bör framgå att ska ett område detaljplanläggas så hanteras ett eventuellt upphävande av strandskyddet inom detaljplanen.

***Kommentar:** Ovan kompletteras i planeringsförutsättningarna. Det står i övrigt rent allmänt om strandskydd i beskrivningen, riktlinjer mm.*

ENERGI, KLIMAT

Kommunen har tagit ett väl utvecklat helhetsgrepp på frågan hur klimatförändringarna påverkar hydrologiska förhållanden angeläget att detta resonemang även kan föras i planbeskrivningen under avsnittet *Klimat*.

Det bör föras en diskussion kring konsekvenserna av högre och varmare temperaturer under samma avsnitt i planbeskrivningen stor vikt för människors hälsa och säkerhet att i planförslaget göra ett ställningstagande för den övergripande bebyggelsestrukturen när det gäller dessa frågor. T ex skulle det kunna genomföras en värmekartering av den urbana miljön och koppla detta till utvecklingen av grönstruktur för att i framtiden motverka påverkan och besvär från högre temperaturer.

***Kommentar:** Planbeskrivningen kompletteras under avsnittet *Klimat*. Värmekartering får ses som en framtida eventuell åtgärd, exempelvis som ett tematiskt tillägg efter antagande av översiktsplanen.*

Det bör föras ett resonemang i planförslaget kring hur översiktsplanen förhåller sig till kommunens *Energi- och klimatstrategi*.

***Kommentar:** Det pågår i kommunen en utredning. Ev. blir det ett tematiskt tillägg i översiktsplanen i framtiden. Planbeskrivningen innehåller resonemang så långt det går i nuvarande utredningsläge.*

Det saknas ett mer utförligt resonemang/analys kring vad kommunen vill genomföra kopplat till energikällorna *vindkraft* och *fjärrvärme*.

Värdefullt om kommunen samtidigt förde ett resonemang kring de eventuella problem som

kan uppstå för kringboende i samband med dålig förbränning av de förnyelsebara energikällorna.

Kommentar: Vad kommunen vill genomföra för vindkraft finns väl beskrivet i avsnittet vindkraft. Det torde i nuläget vara en tillräcklig redovisning för framtida planeringsinsatser. Noterbart är att kommunen är beroende av privata investeringar i vindkraftutbyggnaden. Fjärrvärme bedömer kommunen vara tillräckligt beskrivet.

Problematiken i beskrivningen kring dålig förbränning är tveksamt att föra i en översiktsplan.

MILJÖMÅL; MILJÖKVALITETSNORMER

Länsstyrelsen anser att det i den tillhörande MKB:n saknas en mer samlad analys över hur ställningstaganden/riktlinjer i planförslaget kommer att påverka sjöar, vattendrag och grundvatten.

Kommentar: Översiktsplanens redovisning av riktlinjer och rekommendationer samt beskrivning av åtgärder i MKB visar ställningstagande över de 16 miljömålen och bidrar till ett genomförande av lokala och nationella miljömål. Redovisningen får anses tillfyllest utifrån översiktsplanens grundläggande syfte i planeringsfrågor och lämplig övergripande redovisning.

Planförslaget behöver också innehålla grundläggande information om hur kommunen avser att hantera luftmiljöfrågorna för att säkerställa att miljö kvalitetsnormerna för luft ej ska riskera att överskridas.

Kommentar: Kommunen anser att en grundläggande information och hantering finns i bl.a MKB:n under rubriken Frisk Luft samt i Miljömålsuppfyllelser i planbeskrivningen.

Länsstyrelsen ser det värdefullt med en tydligare indelning av miljöpåverkan och åtgärdsförslag per miljömål. Det är vår bedömning att detta avsevärt skulle öka planförslagets lässbarhet.

Kommentar: Se kommentarer ovan.

HÄLSA OCH SÄKERHET, FÖRORENADE OMRÅDEN

Hälsa och säkerhet behöver kompletteras med kommunens skyldigheter enligt Lag om skydd mot olyckor (2003:778) sköts av Räddningstjänsten Östra Götaland (RTÖG). Planbeskrivningen kan uppdateras vad gäller underlag för risk-, kris- och beredskapshantering i kommunen. Planen bör uppdateras vad gäller risk- och skyddsavstånd kopplat till de riktlinjer som finns för skyddsavstånd för olika miljöfarliga verksamheter.

Kommentar: Planbeskrivningen anger ovan nämnda lag under rubriken Riskfrågor, Hälsa och Säkerhet. Dessutom hänvisar planbeskrivningen till kommunens gällande

handlingsprogram. Då detta dokument revideras varje mandatperiod hänvisas här i nuläget till gällande dokument.

Man bör överväga framtagandet av en mer samlad analys och problembild kring förorenade områden i kommunen sett i sin helhet då detta är en generell utmaning som kommunen har att förhålla sig till i det fortsatta strategiska utvecklingsarbetet – just kopplat till människors hälsa och säkerhet.

Kommentar: *Länsstyrelsen har i sitt yttrande även framfört:*

”Länsstyrelsen får särskilt lyfta fram planförslagets mycket goda ansats vad gäller hanteringen av förorenade markområden. Länsstyrelsen konstaterar att kommunen utarbetat såväl strategier som riktlinjer för hur markföroreningar ska hanteras i det fortsatta utvecklingsarbetet och vi kan konstatera att det finns framtagna riktlinjer även för hur frågan ska hanteras i kommande detaljplanearbete”.

Där det föreslås bebyggelse, förs det ett resonemang av typ av föroreningar i planbeskrivningen. Någon djupare utredning torde inte vara lämplig eller möjlig i ÖP-skedet. Detta måste göras i detaljplaneskedet, inte i ÖP-skedet. Det viktiga är att det noteras i översiktsplanen om risk för förorenad mark samt hur kommunen avser att hantera frågan. Vilket får konstateras att länsstyrelsen i sitt yttrande ser positivt på hanteringen i Översiktsplanen. Därutöver behandlar planen olika riskfrågor som en viktig planeringsförutsättning i framtiden.

MKB

MKB:n tar i allt väsentligt upp de frågor som en MKB bör belysa men att det bör föras ett tydligare resonemang kring den miljöpåverkan som planförslagets genomförande kan ge upphov till och vilka åtgärder som kommunen avser att vidta för att begränsa och minimera miljöpåverkan.

Kommentar: *Den allmänna redovisning som är gjord, torde vara tillräcklig ur ett översiktligt planeringsperspektiv. Se även kommentarer ovan i ämnet.*

Bullerfrågorna måste på ett tydligare sätt inarbetas som en planeringsförutsättning i planen. Tillämpning av bullerreglerna i 2 kap 6a§ plan- och bygglagen samt trafikbullerförordningen (2015:216) bör klargöras. Miljökonsekvensbeskrivningen bör närmare analysera förekommande intressekonflikter gällande buller samt hur kommunen avser att jobba för att främja en god ljudmiljö.

Kommentar: *Bullerfrågan kompletteras enligt synpunkt.*

MKB:n behöver också på ett tydligare sätt redogöra för planens påverkan på förekommande intressen för naturvård, kulturmiljövård, friluftsliv och bedöma berörda områden inom strandskyddet samt väsentliga miljö- och riskfaktorer. Dessutom förebyggande åtgärder som planeras för att förebygga skador på miljön och olägenheter för människors hälsa.

Kommentar: Synpunkten har ett mycket brett spektra som mer generellt finns redovisat i olika delar i MKB:n. T.ex miljömålen mm. Samt i planbeskrivningen. Detta får anses utifrån översiktsplanens avsikter vara tillfyllest.

NÄRINGS LIV, HANDEL, SERVICE, TURISM. SOCIALA FRÅGOR

Vad gäller boendemiljöer, offentlig och kommersiell service anser länsstyrelsen att kommunen skulle vinna på om detta område kan utvecklas ytterligare som kopplar till kommunens vision om innovation och förnyelse samt ett väl differentierat näringsliv samt goda boendemiljöer.

Utvecklingen av ungt entreprenörskap och företagande skulle med fördel kunna tydliggöras bättre i planen.

De mindre orternas attraktivitet vad gäller handels- och serviceutbud vore önskvärt med ett utvecklat resonemang kring.

Vi ser det värdefullt om planförslaget kunde utveckla ett resonemang kring kommunens kulturarv sett ur ett attraktivitets- och resursperspektiv för småskaligt entreprenörskap och företagande – kanske kopplat just till landsbygdsutveckling. Det är vår bedömning att detta på sikt kommer att bidra till utveckling och tillväxt för kommunen.

Kommentar: Synpunkten noteras. Ytterligare utvecklat resonemang i synpunkterna torde inte vara nödvändig bedömt utifrån den redovisning som redan finns.

Turism och besöksnäring är en annan viktig kommunövergripande fråga. Vi skulle välkomna ett utvecklat resonemang i planförslaget kring dessa möjligheter som strategiskt viktiga utvecklingsmöjligheter för kommunen i framtiden.

Det bör kompletteras med information om kanotleder, badplatser och fiskeområden. Länsstyrelsen önskar också att texten ska behandla ett året-runt-perspektiv med skidspår, pulka- och skridskomöjligheter.

Värdefullt om planförslaget också kan föra ett resonemang kring olika grupper tillgång till natur- och kulturmiljöer som länsstyrelsen anser kopplar till folkhälsan.

Kommentar: Finns beskrivet, men kan möjligen kompletteras ytterligare med ett allmänt resonemang.

VINDKRAFT

Särskilt frågan om vindkraften skulle kunna vidareutvecklas vad gäller riktlinjer för och placeringen av områden för vindkraftsutbyggnad.

Intressekonflikter kan uppkomma – men det finns inga riktlinjer om hur dessa kommer att hanteras.

Kommentar: Bedömningen är att texten torde vara tillfyllest enligt förslaget.

Vindkraft kan kompletteras med att samråd ska ske med Försvarsmakten kring framtida vindkraftsetablering i kommunen.

Kommentar: Text kompletteras.

Se över beskrivningen vad gäller vindkraftsområde nr 3 i planförslaget. Området berör flera känsliga områden med höga naturvärden. Kulturmiljöns riksintressen närmar analyseras i anledning av planerade vindkraftsetableringar. Försiktighet för etablering av vindkraft bör företas inom vindkraftsområde 4.

Kommentar: Område 3 och 4 utgår.

VATTEN

Vattenförvaltningsfrågorna behöver väsentligt vidareutvecklas.

Kommentar: Noterbart är att det i handlingarna ingår en VA-Plan som är omfattande och behandlar vattenförvaltningsfrågorna tillfyllest.

Översvämningsproblematiken i den s k Kraftverkskanalen. Länsstyrelsen ser det som prioriterat – inför granskningsförfarandet – att kommunen också redovisar hur detta avses att lösas och vilka åtgärder som kommer att vidtas samt gärna en tidsplan.

Kommentar: Succesiva förstärkningsåtgärder pågår av ÅVAB. Kommunen har pågående dialog med ÅVAB, bl a kring handlingsplan.

Trafikverket:

Enligt skrivelse 2016-12-16.

Trafikverket ser mycket positivt på att Åtvidabergs kommun tar fram en ny kommunövergripande översiktsplan. En översiktsplan är ett mycket viktigt verktyg där planer, mål och strategier skall förankras och klarläggas på längre sikt. Översiktsplanen skall även väga samman många olika intressen och visa kommunens strategi för att nå en långsiktigt hållbar utveckling.

Transportpolitikens mål är att säkerställa en samhällsekonomisk effektiv och långsiktig hållbar transportförsörjning för medborgarna och näringslivet i hela landet.

Funktionsmål = tillgänglighet, transportsystemets utformning, funktion och användning ska medverka till att ge alla en grundläggande tillgänglighet med god kvalitet och användbarhet samt bidra till utvecklingskraft i hela landet. Transportsystemet ska vara jämställt, dvs. likvärdigt svara mot kvinnors respektive mäns transportbehov.

Hänsynsmål = säkerhet, miljö och hälsa, transportsystemets utformning, funktion och användning ska anpassas till att ingen ska dödas eller skadas allvarligt samt bidra till att miljö kvalitetsmålen uppnås och till ökad hälsa.

Kommentar: Noteras i planbeskrivningen.

Trafikverket anser att det är viktigt att kommunen och Trafikverket har en fortsatt aktiv dialog vad gäller vägtransportssystemet och att detta blir en grund för samarbete och gemensamma ansträngningar för en hållbar utveckling. Trafikverket konstaterar att den fördjupade översiktsplanen ger en mycket god beskrivning av områdets nuläge och aktuella problemställningar.

Kommentar: Synpunkten noteras. Fortsatt dialog mellan kommun och Trafikverket.

En utveckling av bebyggelse och verksamheter på landsbygd innebär att det är viktigt att ta till vara de värden som finns i befintlig infrastruktur. Trafikverket har ett stort ansvar som väghållare av ett stort vägnät att kontinuerligt ha samråd och dialog med brukarna av detta vägnät. Spännvidden är stor mellan olika krav beroende på vem som använder vägnätet. Trafikverket ser översiktsplanen som en del av den kontinuerligt pågående samrådsprocessen vad gäller kommunikationsfrågor.

Kommentar: Synpunkten noteras.

Förhållandena i befintliga miljöer och på landsbygden medför stora krav när nya exploateringar skapas, det kan i första anblicken vara enkelt att placera ny bebyggelse på bäge sidor om en landsväg för att tillgodogöra sig befintlig infrastruktur och kortsiktigt kan det ses som ett attraktivt alternativ eftersom det inte kräver stora investeringar i vägutbyggnad. Trafikverket ser dock stora brister i denna strategi eftersom en inbyggnad av en befintlig landsväg inom något år medför att de nyinflyttade ställer krav på hastighetssänkningar och fysiska hinder i vägmiljön.

Kommentar: Synpunkten noteras. Dock ser kommunen att en utveckling av bostäder etc vid eller i anslutning till allmänna vägar som något naturligt och som samhällsekonomisk fördelaktigt. Ovan nämnda hastighetssänkning och fysiska hinder bör inte vara hindrande för en fortsatt lämplig utveckling av kommunen med byggande i närhet till allmänna vägar.

Trafikverket har pekat ut de mark- och vattenområden enligt 3 kap 8 § miljöbalken som Trafikverket bedömer vara riksintressen för kommunikationer. Inom det aktuella översiktsplaneområdet är riksväg 35 och Tjustbanan utpekade som riksintresse.

I översiktsplanen redovisar kommunen ambitioner gällande en utveckling av arbetspendling samt även godstransporter på Tjustbanan vilket enbart får ses som en positiv utveckling av riksintresset.

Riksväg 35 är ett prioriterat stråk i länstransportplanen och Trafikverket arbetar med en vägplan för första delen från Linköping. Men hela sträckan till Västervik är viktig för arbetspendling och godstransporter. Viktiga mål för sträckan är att förbättra trafiksäkerhet och framkomlighet samt att stärka kollektivtrafiken.

Kommentar: Synpunkten noteras. Översiktsplanen kompletteras med Trafikverkets syn att förbättra trafiksäkerhet och framkomlighet samt att stärka kollektivtrafiken på riksväg 35.

Trafikverket ser det som en grundsten att alltid försöka stärka kollektivtrafiken och förbättra framkomligheten för den. Hållplatser ses kontinuerligt över i samarbete med Östgotatrafiken men det är de boende som nyttjar hållplatser och kollektivtrafik samt kommunen som planerar utbyggnad av bebyggelse som är specialister på området och Trafikverket är helt beroende av en kommunikation för att kontinuerligt kunna förbättra förhållandena.

Sett ur vägsystemets synpunkt ligger det starka kollektivtrafikstråket längs riksväg 35 vilket innebär att Åtvidaberg och Grebo blir viktiga utbyggnadszoner om det skall gå att fortsätta upprätthålla en attraktiv kollektivtrafik med buss.

Kommentar: Synpunkten noteras.

Samhällsplaneringen har en viktig roll för att utnyttja cykelns potential att bidra till ett långsiktigt hållbart transportsystem. En viktig byggsten i detta arbete är framtagande av cykelplaner och en cykelplan skulle kunna vara en del i översiktsplaneringen. I en cykelplan kan kommunen även tydliggöra behov av nya länkar på samma sätt som kommunen redovisar behov av nya vägar.

På Trafikverkets hemsida finns Vägledning för regionala cykelplaner dokumentbeteckning: 2013:137 att hämta som pdf-fil som stöd i arbetet med att ta fram en cykelplan.

Kommentar: Översiktsplanen anger bl a att befintliga cykelvägar inom tätorterna bör kompletteras till ett sammanhängande nät. Planen tar även upp vikten av cykelleder ur turistsynpunkt och rekommenderar att cykelleder som är lämpliga att utveckla för turism anvisas. T ex en satsning med cykellänkar mellan de fyra orterna Grebo-Björnsäter-Åtvidaberg-Falerum. Översiktsplanen förtydligas med att en cykelplan kan vara en lämplig åtgärd.

Riksväg 35 är utpekad som primär trafikled för farligt gods och även den befintliga järnvägen Tjustbanan kan vara aktuell för transport av farligt gods. Det medför att det är viktigt att kommunen i samband med all planering längs dessa nät gör en bedömning av riskbilden.

Kommentar: I översiktsplanen tas frågan upp kring farligt godsleder vid väg. Komplettering i planen görs även kring eventuella farligt godstransporter på järnväg.

Trafikverket anser att det är önskvärt att översiktsplanen redovisar kommunens ambitioner gällande miljön inom vägar och järnvägars närområde. Vad gäller vägmiljön är skyltningsfrågor viktiga, framförallt i vägens närhet är det önskvärt med ett tydligt förhållningssätt gällande reklam och bildväxlande skyltar så att placering och utförande inte påverkar trafiksäkerheten för de trafikanter som färdas på vägen.

Kommentar: Översiktsplanen kompletteras utifrån ovan.

För att på lång sikt uppnå god trafiksäkerhet måste trafikleder med övergripande funktion "skyddas" från exploatörers ibland kortsiktiga önskemål om nya tillfarter. Reservat för trafikanläggningar måste ses i ett mycket långt tidsperspektiv. En väl förankrad översiktsplan kommer att medföra en förbättring av trafiksäkerheten på sikt. Trafikverket ser det som positivt om kommunen i översiktsplanen redovisar de regler som gäller för byggande vid väg. Enligt Väglagen får man inte utan Trafikverkets tillstånd ansluta enskild väg eller annan utfart till allmän väg. Inom ett avstånd på 50 meter från allmän väg får man inte sätta upp skyltar utan Länsstyrelsens tillstånd. Inom ett avstånd på 12 meter från allmän väg och i området kring vägkorsningar får man inte uppföra byggnader, utföra anläggningar eller vidta åtgärder som kan försämra trafiksäkerheten utan Länsstyrelsens tillstånd. Tillstånd behövs inte för åtgärd som kräver bygglov.

Beträffande väg 35 har det byggnadsfria området utökats till 30 meter. Ovanstående bestämmelser gäller endast, där det inte finns detaljplan.

Kommentar: Översiktsplanen kompletteras angående väg 35 om byggnadsfri zon på 30 m.

Planförslaget redovisar en utbyggnad av bostäder och centrumbebyggelse över riksväg 35 fram till Tjustbanan. Riksvägen och Tjustbanan är anläggningar som är utpekade av Trafikverket som riksintressen för kommunikationer vilket medför att kommunen tydligt behöver redovisa i översiktsplanen hur trafiksäkerhet, buller, riskbild farligt gods ska kunna hanteras vid planerad bebyggelse så att det inte uppstår konflikter med dessa av Trafikverket utpekade riksintressen.

Kommentar: Översiktsplanen kompletteras utifrån ovan.

Översiktsplanen visar en ny väglänk mellan länsväg 691 (Slevringevägen) till riksväg 35. Den trafikmängd som idag använder länsväg 691 är ca 3 km utanför samhället ca 400 fordon per årsmedeldygn mätår 2012. Detta innebär att ur trafikflödessynpunkt blir en ny övergripande led svår att motivera. Det är dock inget som hindrar att kommunen reserverar mark för leden ur bostadsbyggnads synpunkt. Det är dock viktigt att analysera korsningsutformning vid riksväg 35 så att varken framkomlighet eller trafiksäkerheten påverkas på riksvägen.

Kommentar: Synpunkten noteras.

Översiktsplanen redovisar även en ny väglänk mellan länsväg 732 till länsväg 741 och även båda dessa vägar är under 1000 fordon i årsmedeldygns trafik. Detta innebär att även denna övergripande led blir svår att motivera ur trafikflödessynpunkt. Det är dock inget som hindrar att kommunen reserverar mark för leden ur bostadsbyggnads-synpunkt.

Kommentar: Synpunkten noteras.

Sett ur kollektivtrafik med buss är Grebo en viktig ort att utveckla. Den ligger nära riksväg 35 som är ett viktigt kollektivtrafikstråk och kommande satsningar på riksvägen kommer även troligen att innebära ny sträckning av riksvägen vid Grebo.

Översiktsplanen föreslår förutom ombyggnad av riksväg 35 även en ombyggnad av länsväg 700 på en sträcka av drygt 1 km. De låga trafikflöden (under 1000 fordon per årsdygn) medför att denna väglänk är svår att motivera som övergripande led. Det är dock inget som hindrar att kommunen reserverar mark för leden ur bostadsbyggnads-synpunkt.

***Kommentar:** Synpunkten noteras. Kommunen bedömer att trafiksäkerhetsåtgärder behöver anordnas i Grebo på Trafikverkets länsvägar om ingen ny väglänk tillkommer. Kommunen välkomnar förslag från Trafikverket hur trafikfrågor kan lösas i Grebo. Fortsatt dialog mellan kommunen och Trafikverket behövs i frågan.*

Eftersom riksväg 35 är ett viktigt kollektivtrafikstråk så är närhet till riksvägen och dess kollektivtrafiksystem viktig. I det aktuella översiktsplaneförslaget ligger en tyngdpunkt av nya planerade bostadsområden långt västerut sett från kollektivtrafikstråket. Det kan även vara lämpligt att studera en förtätning av befintlig bebyggelse för att ge handlingsfrihet beroende på hur kollektivtrafiken utvecklas på riksvägen.

***Kommentar:** Översiktsplanen föreslår till viss del förtätning relativt nära Riksväg 35 i Grebo. Dock ser kommunen attraktiva lägen, t ex i närheten av Ärlången, som en mycket viktig aspekt vad gäller att skapa goda boendemiljöer i orten och för kommunen som helhet.*

Försvarmakten:

Enligt skrivelse 2016-11-09.

Försvarmakten har följande synpunkt i rubricerat ärende. Under avsnittet om vindkraft på sidorna 26-30 går det att förtydliga att vid all etablering av vindkraft så önskar Försvarmakten delta i ett tidigt samråd. Formuleringen i samrådsförslaget till Översiktsplanen kan läsas som att samråd endast behöver ske vid förslagsområde 1 och 2. Med fördel går det att använda skrivelserna om Riksintresset för totalförsvarets militära som återfinns på sidan 84.

***Kommentar:** Planen kompletteras enligt ovan.*

Försvarets materielverk (FMV):

Enligt skrivelse 2016-11-30.

Försvarmakten bevakar i dagsläget riksintressen för totalförsvaret i vilken FMV ingår. Utöver det har FMV T&E Provplats Linköping inga synpunkter gällande rubricerad översiktsplan.

***Kommentar:** Synpunkten noteras.*

Lantmäteriet:**Enligt skrivelse 2016-12-05.**

Lantmäteriet har tagit del av handlingarna i rubricerat ärende. Lantmäteriet har ingen erinran att framställa.

Kommentar: Synpunkten noteras

Bygg- och Miljönämnden:**Enligt skrivelse, odaterad.**

Bygg- och miljönämnden anser att dokumentet är svårt att ta till sig på grund av mycket upprepningar och otydliga rubriker och stycken, framförallt kopplat till miljöfrågor. Överlag är riktlinjer och text skrivna i generella drag och ger inte en eller liten vägledning i kommande arbete.

Kommentar: Miljökontoret och byggkontoret ingår i projektgruppen för översiktsplanen. Tidigare erfarenhet i översiktsplanearbete kan avläsas i inlämnat yttrande.

En översiktsplan löser inte alla frågor som i en detaljplan. Antagande av en översiktsplan innebär inte beslut om exakta konkreta svar om alla föreslagna förändringar. Översiktsplanen ger heller inte svar på vilken/vilka personer som upprättat riktlinjer vilket efterfrågas i remissyttrandet. I vilket avseende är det viktigt för en nämnd att efterfråga i ett remissvar vilka personer som skriver vad?

Planen anger förutsättningar och ger övergripande vägledning för dem som vill åstadkomma något och för dem som ska besluta. En väl förankrad och aktuell översiktsplan underlättar detaljplanering, bygglovhantering och andra tillståndsprövningar. Nu upprättad översiktsplan ger mer långtgående underlag för beslut, än vad som är vanligt i svenskt översiktsplanearbete.

Det synes som man efterfrågar svar på mycket som man egentligen själva skall sitta inne med i yrkesrollen på miljökontoret. Det visar en brist i miljökontorets utövning i planeringsfrågor och vilka villkor som då gäller.

Bedömningen är att det inte är meningsfullt utifrån inlämnat yttrande, att utöver ovan nämnda, kommentera vidare.

Istället hänvisas nämnden att ta del av länsstyrelsens yttrande, som är nyanserat och relevant utifrån de frågor och innehåll en översiktsplan är att beakta och hantera mm. Här hänvisas nu även nämnden till övriga yttranden med kommentarer i samrådsredogörelsen.

Detta kommer att kunna avläsas i granskningsutställningen med möjlighet till synpunkter från nämnden i kommande utställning av planen.

**Folkhälso- och integrationssamordnare,
Kommunledningsförvaltningen:**

Enligt skrivelse, odaterad.

Det är till en stor fördel att frågor som rör folkhälsa, integration, jämställdhet osv omnämns i ett så betydelsefullt och kommunövergripande dokument som översiktsplanen.

Synpunkter på översiktsplanen utifrån områdena folkhälsa och integration;

Sociala aspekter s. 37-40 Användning av begreppet jämställdhet	Synpunkter Saknar en tydligare definition av begreppet jämställdhet. Begreppet jämställdhet handlar om jämställdhet mellan könen, medan begreppet jämlikhet handlar om alla människors lika värde. Begreppet jämlikhet bör användas istället för jämställdhet eftersom vi vill ha ett samhälle för alla inte bara utifrån kön eller ålder.
Folkhälsopolitisk policy s. 38	Folkhälsopolitisk policy för Östergötland som gällde 2011-2014, är inte gällande längre. Ett bättre dokument att hänvisa till är istället <i>Östgöta-kommissionen för folkhälsa</i> som i sina rekommendationer bland annat berör området Boende och närområde. Målet är att: <i>alla östgötar ges möjlighet till en bostad utifrån sina behov i ett närområde som ger förutsättningar för social gemenskap, bidrar till trygghet, tillit och hälsa, samtidigt som samhällsplaneringen skall motverka social och fysisk segregering.</i>
Användning av begreppet folkhälsa s. 38	Saknar en tydligare definition av begreppet folkhälsa. <i>”Folkhälsa är ett samlingsbegrepp för hela befolknings hälsotillstånd. Den tar hänsyn till såväl nivån som fördelningen av hälsa. En god folkhälsa innebär därför att hälsan är så god som möjligt och samtidigt så jämlikt fördelad som möjligt bland olika grupper i samhället”.</i>
De nationella folkhälsopolitiska målen s. 38	Målen är fortfarande gällande, men källhänvisning bör istället göras till Regeringens proposition 2007/08:110 En förnyad folkhälsopolitik.

<p>Text s. 39 <i>Annan aspekt i planeringen är jämställdhet och integration. Oavsett ålder och kön skall man känna sig inkluderad i samhällslivet. Viktigt att påpeka att detta även gäller personer med behov av särskilt boende eller stöd.</i></p>	<p>Denna text angränsar till mångfaldsbegreppet och bör därför innehålla hänvisning till diskrimineringsgrunderna, eftersom man annars missar viktiga aspekter. Diskrimineringslagen syftar till att motverka diskriminering och främja lika rättigheter och möjligheter oavsett kön, könsöverskridande identitet eller uttryck, etnisk tillhörighet, religion eller annan trosuppfattning, funktionsnedsättning, sexuell läggning eller ålder. Så som texten är skriven går det att tolka det som att det enbart handlar om ålder, kön och om man är i behov av särskilt stöd om man ska känna sig inkluderad i samhällslivet.</p>
<p>Social konsekvensbeskrivning s. 40</p>	<p>Saknar en tydligare beskrivning av vad social konsekvensbeskrivning innebär. Skulle vara bra och intressant om det gick att utveckla. Bör också beskrivas i relation till hälsokonsekvensbedömning (HKB), (se s. 86)</p>
<p>Riktlinjer s. 40</p>	<p>I texten står det att kommunen ska planera för ett varierat bostadsutbud. Bör tilläggas att kommunen även ska motverka segregation genom att främja blandad bostadsbebyggelse.</p>
<p>Riskfrågor – hälsa och säkerhet s. 86-87 Hänvisning till Statens folkhälsoinstitut (FHI) s. 86</p>	<p>Statens folkhälsoinstitut finns inte längre utan bytte 2015 namn till Folkhälsomyndigheten.</p>
<p>Hälsokonsekvensbeskrivning s. 86-87</p>	<p>I dokumentet <i>Östgotakommisionen för folkhälsa</i> är en rekommendation att genomföra en analys av konsekvenser för hälsan i alla översikts- och detaljplaner och tillgodose att en systematisk bedömning av risken för ojämlikhet i hälsa görs. Verktuget hälsokonsekvensbedömning (HKB) behöver utvecklas inom samhällsplanering för att systematiskt kunna värdera konsekvenser för hälsa och ojämlikhet i hälsa vid planering. I en HKB ska det framgå hur olika delar av befolkningen påverkas av ett beslut, direkt eller indirekt, samt hur de som är berörda av beslutet gjorts delaktiga i processen.</p>

Källhänvisning:

Östgötakommisionen för folkhälsa – slutrapport

<http://www.regionostergotland.se/Regional-utveckling/Samhallsplanering/Folkhalsa/>

Regeringens proposition 2007/08:110 En förnyad folkhälsopolitik

<http://www.regeringen.se/rattsdokument/proposition/2008/03/prop.-200708110/>

Kommentar: *Ovan nämnda synpunkter inarbetas i tillämpliga delar i översiktsplanen.*

Linköpings kommun:

Enligt skrivelse 2016-12-06.

Linköpings kommun har med intresse tagit del av planförslaget och ser positivt på Åtvidabergs kommuns framtida utveckling. Även Linköpings kommun strävar mot att stärka det stråk som Riksväg 35 utgör. Säkrare och snabbare resor gynnar båda kommunerna och det är viktigt att resor mellan kommunerna kan ske på ett hållbart vis.

Linköpings kommun ser också positivt på Åtvidabergs kommuns ambition att koncentrera bebyggelse och verksamheter nära hållplatser för kollektivtrafik, vilket stämmer överens med stationsnärlighetsprincipen som anges i Linköpings och Norrköpings gemensamma översiktsplan.

I översiktsplanen återfinns inte någon prognos för hur många bostäder de utpekade områdena motsvarar. En uppskattning av Åtvidabergs kommuns befolkningsökning, särskilt vad gäller orterna med större utbyggnadsområden, vore önskvärt såväl som en mer definierad tidshorisont för planens genomförande.

Kommentar: *Synpunkterna noteras.*

Västerviks kommun:

Enligt skrivelse 2016-11-14.

Kommunstyrelsen beslutar att Västerviks kommun ser positivt på att Åtvidabergs kommun i översiktsplan 2016 lyfter fram strategier och riktlinjer för att utveckla bland annat stråken riksväg 35 och Tjustbanan och lämnar yttrandet till Åtvidabergs kommun som svar på samrådsremiss.

Kommentar: *Synpunkterna noteras.*

Åtvidabergs Vatten & Renhållning:

Enligt skrivelse 2016-12-05.

Åtvidabergs Vatten AB (ÅVAB) tillsammans med Åtvidabergs kommun upprättade under november 2011 till oktober 2013 en VA-plan för Åtvidabergs kommun. Syftet med detta är att skapa en heltäckande och långsiktig VA-planering för hela kommunen gällande dricksvatten, avlopp och dagvatten både inom och utanför nuvarande kommunala VA-

verksamhetsområden. VA-planen ska även ingå som ett tematiskt tillägg i ny ÖP.

Kommentar: VA-Planen har ingått som en bilaga i samrådshandlingarna för att få ett underlag i frågor kring ämnet. Bilagan utgår i översiktsplanen då VA-planen får hanteras efter översiktsplanens antagande som ett tematiskt tillägg till översiktsplanen som nämns i remissyttrandet. Noterbart är att detta tillägg endast kan läggas till översiktsplanen efter att översiktsplanen är antagen.

När det gäller ny bebyggelse anser vi att man generellt ska sträva efter att förtäta inom befintlig bebyggelse där så är möjligt, eller upprätta nya detaljplaneområden i första hand i anslutning till befintlig bebyggelse. Detta gäller framförallt nya områden som ansluts till kommunala produktions- och reningsanläggningar. Insamling av avfall underlättas även normalt av en sammanhållen bebyggelse.

Kommentar: Översiktsplanen är enligt ovan framförda synpunkt.

Hur stor inverkan respektive område med ny bebyggelse har, då belastningen ökar gällande kapacitet för vattenverk, avloppsreningsverk och ledningsnät, måste utredas och beräknas före fastställande av varje nytt detaljplaneområde. Man bör även ange prioriteringsordning för varje nytt detaljplaneområde. Utökad bebyggelse kan även medföra att nya tillstånd för nuvarande avloppsreningsverk kan komma att krävas. Skyddsavstånd till nuvarande och planerade avloppsreningsverk bör även beaktas.

Kommentar: Synpunkten ovan hanteras i det fortsatta arbetet med det tematiska tillägget kring VA-frågor.

När det gäller förslag på ny bebyggelse måste hänsyn tas till gällande bestämmelser för nuvarande fastställda vattenskyddsområden, vattentäkter med prioriterad vattenkvalitet samt viktiga recipienter. Detta gäller följande sjöar/områden inom Åtvidabergs kommun:

<u>Ytvatten</u>	<u>Grundvatten</u>	<u>Recipient</u>
Ören	Dalaåsen	Häcklasjön
Yxningen	Grebo/Melbyåsen	Teden
Öjsjön	Vrånghultåsen	Ärlången
Ärlången	Åtvidabergsåsen	Åkervristen
Diverse reserv- vattentäkter		Yxningen

VA-planen anger att nybyggnation inte får göras inom 200 m (inom tillrinningsområde) från respektive sjö. För kategorierna handel och industri gäller 200-500 m från respektive sjö. Vissa undantag kan medges. För att säkerställa vilken påverkan varje enskilt föreslaget område har på närliggande vattenförekomster erfordras ett bra kartunderlag, marklutning, markundersökning, beräkning av rinntider samt sjöns kvalitet. En realistisk ekonomisk beräkning bör även genomföras initialt.

Kommentar: Ovan framförda finns med i översiktsplanen men får utredas vidare i det tematiska tillägget.

Följande synpunkter lämnas på föreslagna områden i översiktsplanen:

Åtvidaberg

- LIS-område Kwickstorp: Utöka nuvarande verksamhetsområde för VA så det omfattar hela området.
- Område Håckla: Området inkräktar på befintliga verksamheter, avloppsrening, el mm. Detta medför stora kostnader initialt.
 - Berg: Förstärkning av befintligt VA erfordras – långa sträckor ger stora kostnader.
 - Åtvidaberg, nordost: Området saknar infrastruktur, VA och el. Stora nyinvesteringar erfordras. Området hamnar inom planerad säkerhetszon för reservvattentäkt, se VA- plan.
 - LIS-område Edshyttan: Ej verksamhetsområde för VA. Enskild gemensam VA- anläggning föreslås.
 - Hallaholm och Humpa: Ok. Prioriteras.
 - Basthagen: Ok. Viss utbyggnad av VA erfordras.

Kommentar: Ovan framförda får utredas vidare i det tematiska tillägget.

Grebo

- Norrbyområdet: Hamnar delvis inom vattenskyddsområde för Ärlången. Stort avstånd till nuvarande befintligt VA medför stora kostnader. Dimensioneringsberäkning av befintliga VA-ledningar inklusive överföringsledning för vatten från Åtvidaberg erfordras. Eventuellt krävs rening/lokalt omhändertagande av dagvatten från området.
- Grebo sydväst: Ej lämpligt, bland annat med hänsyn till grundvattenreserv/reservvattentäkt.
- Grebo sydost, Mårsäng norra: Ok.
- Röbbäck: Ok. Enskild gemensam anloppsanläggning förordas.

Kommentar: Ovan framförda får utredas vidare i det tematiska tillägget.

Björnsäter

- Allmänt: VA-belastningen kan ökas med 20-30 % med nuvarande kapacitet. Befolkningsökning/intresse för större bebyggelseområden inom närmaste tid tveksam. Ökad belastning på sjön Teden bör minimeras, detta kan ske genom förbättrad reningsteknik för spillvatten samt rening alternativt lokalt omhändertagande av dagvatten. Planerade områden långt utanför Björnsäters tätort ger dyra exploateringskostnader, vilket kan motivera en särtaxa för VA.
- LIS-område vid Risten: Särskilda krav på avloppsrening då avrinning sker till Risten. Vid Lakvik förordas enskild gemensam avloppslösning.

Kommentar: Ovan framförda får utredas vidare i det tematiska tillägget.

Falerum

- Falerum norr: Nytt VA erfordras.
- Falerum syd/centralt: Rasrisk vid hög vattenföring, stor nederbörd.

Yxnerum

- Vattenskyddsområde Yxningen: Särskilda krav på bebyggelse inom skyddszoner. Strandsavstånd minst 500 m enligt VA-plan.

Övriga

- Kvarnvik, LIS-område: Ok. Nytt verksamhetsområde för VA planeras inom kort.
- Hannäs, LIS-område: Ok.
- LIS-område vid Antvarden: Gemensam avloppsanläggning förordas.

***Kommentar:** Ovan framförda får utredas vidare i det tematiska tillägget.*

Räddningstjänsten, Östra Götaland:

Enligt skrivelse 2016-12-07.

Farligt gods

Räddningstjänsten anser att Åtvidabergs kommun redan i översiktsplaneringen bör ta ställning till transporter av farligt gods för att det ska hanteras på ett effektivt sätt genom hela planeringsprocessen. Räddningstjänstens erfarenhet är annars att det förhållningssättet till risker med avseende på farligt gods inte blir konsekvent över tid och innebär många olika bedömningar efter hand som samhällsplanering sker.

***Kommentar:** Översiktsplanen innehåller olika delar kring farligt gods och hur de skall hanteras i fortsatt arbete i form av exempelvis detaljplaner.*

Kommunen bör i översiktsplanen besluta om en inriktning som senare är gemensam utgångspunkt vid bygglovsärenden och detaljplanering i närheten av vägar som är rekommenderade för farligt gods. Räddningstjänstens förslag är att hänsyn tas till följande skyddsavstånd;

- Mindre än 50 meter – bebyggelsefritt
- 50-100 meter – arbetsplatser, kontor, lager och kommunikationscentra tillåts
- 100-200 meter – bostäder, hotell, köpcentrum och mindre samlingslokaler tillåts
- Större än 200 m – även skolor, idrottsanläggningar, vårdboenden och större samlingslokaler tillåts

Vid avsteg från ovanstående skyddsavstånd ska en riskanalys genomföras enligt de riktlinjer som Räddningstjänsten anger. Med väldigt stor fördel genomförs en riskanalys för ett helt större vägavsnitt istället för att genomföra eventuella riskanalyser för varje detaljplan eller bygggärende. Resultatet av riskanalysen ska visa på om riskerna;

- är acceptabla
- är acceptabla med riskreducerande åtgärder

- är oacceptabla, eller om byggärendet eller detaljplanen inte går att genomföra med den föreslagna utformningen.

Räddningstjänsten ska som sakkunnig remissinstans kontaktas i ett tidigt skede.

Kommentar: *Ovan meddelade synpunkt inarbetas i översiktsplanen.*

Farliga verksamheter och/eller verksamheter som omfattas av Lagen om att förebygga och begränsa följderna av allvarliga kemikalieolyckor (s k "sevesolagen")

Åtvidabergs kommun har få verksamheter som har storskalig kemikaliehantering och som omfattas av Lagen om Skydd mot Olyckor 2 kap. 4 § (2003:778) och/eller Lagen om att förebygga och begränsa följderna av allvarliga kemikalieolyckor (1999:381), s k sevesolagen. I och med att förordningen och föreskrifterna ändrades 2015-06-01 så omfattas numera berg- och grustäkter som använder mer än 10 ton sprängämning vid ett och samma tillfälle. Den enda verksamheten som i dagsläget omfattas av sevesolagen i Åtvidaberg är en sådan bergtäkt. Trots att Åtvidaberg endast har en sevesoverksamhet och inte är en typisk kommun för omfattande kemikalieindustri, anser Räddningstjänsten att kommunen i översiktsplaneringen bör beakta var lämpliga eventuella framtida etableringar av sevesoverksamheter eller farliga verksamheter är lämpliga. Syftet med detta är att säkerställa att inte en sådan verksamhet ur risksynpunkt kan komma att utgöra ett framtida planeringshinder för samhällsutvecklingen.

Kommentar: *Det är inte möjligt att reservera platser för sevesoverksamheter i översiktsplanen. Det får hanteras från fall till fall i exempelvis via detaljplan.*

Översvämningar

Räddningstjänsten är positiva till att Åtvidabergs kommun planerar och arbetar för att förebygga och begränsa konsekvenserna av översvämningar och skyfall. Vid de klimatförändringar som sker kommer olyckor till följd av översvämningar att öka. Därför är det relevant att redan i översiktsplaneringen ta hänsyn till detta problem.

Kommentar: *Synpunkten noteras.*

E.on Elnät

Enligt skrivelse, odaterad.

E.ON Elnät har tagit del av översiktsplan och som ger en intressant vision för Åtvidabergs kommun.

Elnätets uppbyggnad

Det svenska elnätet kan delas in i tre olika typer: stamnät, regionnät och lokalnät. Stamnätet ägs av staten genom Svenska Kraftnät. Det består av ledningar med spänning på 220 eller 400 kV som är de kraftigaste ledningarna. Region- och lokalnäten ägs av elbolagen.

Regionnätet består av mellanstora ledningar som har en spänning mellan 40 och 130 kV, och varje ledning förser stora områden med el. Frågan om huruvida en specifik ledning ska utföras som luftledning eller jordkabel måste avgöras från fall till fall. Med tanke på samhällets och lagstiftarens syn på strömavbrott, är det av avgörande betydelse att avbrottstid på denna typ av ledningar minimeras. Hur nätstrukturen ser ut i området där den aktuella ledningen är belägen är också betydelsefullt, samt vilken roll och betydelse ledningen har inom området

Lokalnätet består av mellanspänningsnätet som har en spänning mellan 10 och 20 kV och lågspänningsnätet som har en spänning på 0,4 kV. Lokalnätet är den yttersta delen av nätet och förser kunderna med el. En skada på lokalnätet får inte samma konsekvenser på samhället som en skada på regionnätet, och man bör därför kunna utforma detta som jordkabel om det inte föreligger särskilda skäl.

Kommentar: Synpunkterna noteras.

Elanläggningar i kommunen

E.ON Elnät har inom kommunen en liten del regionalt ledningsnät för elförsörjning, både inom kommunen men även vidare till angränsande kommuner och regioner. Detta ledningsnät består av en 130 kV:s ledning mot Kisa samt fördelningsstation i Blidsäter. (E.ons ledningar mm har bifogats yttrandet)

Därutöver finns ett förgrenat distributionsnät för den lokala elförsörjningens behov.

Gällande utbyggnader i samband med bebyggelseutveckling och exploateringar får vi återkomma i samband med upprättandet av detaljplaner.

Då regionnätledningen samt fördelningsstationen har stor betydelse för regionen yrkar E.ON Elnät på att dessa ska redovisas såväl i planens verbala del som i dess kartdel, se bifogad karta över våra anläggningar i kommunen.

Kommentar: Synpunkterna noteras. Informationen från EON får hanteras i detaljplansskeden mm.

Elförsörjning

Elförsörjningen är en mycket viktig samhällsfunktion. Knappast någon samhällsverksamhet kan fungera utan tillgång till el. Ett omfattande och långvarigt elavbrott kan lamslå samhället som få andra händelser. Tillgången till el är också av stor betydelse för den framtida krishanteringen. Dels kan långvariga och omfattande elavbrott i sig leda till svåra påfrestningar för samhället, dels kan elavbrott försvåra samhällets krishanteringsinsatser.

För näringsidkare kan ett avbrott leda till att verksamheten stannar vilket orsakar ekonomiska förluster. För enskilda personer kan strömavbrott leda till påverkan på säkerhet och välbefinnande genom att det blir problem med värme, matlagning, trygghetslarm, vatten och avlopp mm. Utöver de rent fysiska konsekvenserna finns det idag också en syn på eltillgången som en självklarhet och det är en låg acceptens mot

avbrott.

Samhällets syn på elförsörjning innebär höga krav på leveranssäkerhet. Riksdagen har tydligt markerat leveranssäkerhetens stora vikt för samhället, genom att lagstifta att elkunder har rätt till ersättning efter längre än tolv timmars sammanhängande avbrottstid, samt att nätkoncessionsinnehavare ska se till att avbrott vid överföring av el till en elanvändare aldrig överstiger 24 timmar.

En åtgärd som E.ON Elnät gör för att förebygga elavbrott är att trådsäkra ledningsgator för våra viktigaste överföringsledningar. Vilket sker enligt Energimarknadsinspektionens Handbok för tillämpning av föreskrifter om leveransskvalitet (EIFS:2011:2).

Kommentar: Synpunkterna noteras.

Byggnation nära elanläggningar

Vid byggnation och bygglov eller annan exploatering nära en elanläggning medför att vissa restriktioner kan komma att införas i markanvändningen i det aktuella området. Dessutom skall arbete i närheten av starkströmsanläggningar utföras i enlighet med Elsäkerhetsverkets föreskrifter om elsäkerhet vid yrkesmässig verksamhet samt de av elbranschen framtagna Elsäkerhetsanvisningarna.

Det är därför viktigt att vi kontaktas för samråd vid exploateringar och i samband med bygglov.

Kommentar: Synpunkterna noteras.

Magnetfält

Hittills har inga svenska centrala statliga myndigheter identifierat sådana risker som kan motivera införandet av gränsvärden för begränsning av allmänhetens exponering för kraftfrekventa elektromagnetiska fält, härrörande från produktion, överföring, distribution och användning av el. Eftersom hälsoeffekter kopplade till långvarig exponering för kraftfrekventa magnetfält inte helt kan uteslutas, rekommenderar emellertid svenska centrala statliga myndigheter, vid samhällsplanering och byggande, tillämpning av

”Myndigheternas försiktighetsprincip om lågfrekventa elektriska och magnetiska fält - en vägledning för beslutsfattare”.

Alla elektriska apparater och ledningar omges av magnetiska fält. Det innebär att magnetiska fält inte bara förekommer kring kraftledningar och ställverk utan finns nästan överallt i vår miljö och i hemmen. Oklarhet beträffande dessa frågor kan orsaka oro och rädsla. I denna typ av frågor där det kan vara svårt för den enskilde att bevaka forskningsläget är det extra viktigt att myndigheter och innehavare av elektriska anläggningar agerar sakligt, balanserat och ansvarsfullt.

E.ON Elnät vill vidare påtala myndigheternas försiktighetsprincip, som är avsedd att vara ett underlag för beslutsfattare som i varje enskilt fall måste göra en skälighetsbedömning där eventuella risker från magnetiska fält vägs mot tekniska och ekonomiska förutsättningar. Ur försiktighetsprincipen framgår bland annat följande: ”De

forskningsresultat som hittills presenterats ger inte underlag för och kan inte heller sägas motivera några gränsvärden eller andra tvingande begränsningar för lågfrekventa elektriska och magnetiska fält” samt vidare ”Om åtgärder, som generellt minskar exponeringen, kan vidtas till rimliga kostnader och konsekvenser i övrigt bör man sträva efter att reducera fält som avviker starkt från vad som kan anses normalt i den aktuella miljön. När det gäller nya elanläggningar och byggnader bör man redan vid planeringen sträva efter att utforma och placera dessa så att exponeringen begränsas.”.

***Kommentar:** Synpunkterna noteras.*

Master och vindkraftverk

För skötseln av våra luftledningar används helikopter för flygbesiktning. Det är därmed viktigt att vid nytillkomna vindkraftverk/master följa Transportstyrelsens rekommendationer för att upprätthålla en god flygsäkerhet vid besiktningar.

Förändringarna av plan- och bygglagen och miljöbalken med syfte att undanröja dubbelprövningen vid vindkraftsetablering innebär bland annat att vindkraftverk som prövas enligt 9 eller 11 kap. miljöbalken inte omfattas av bygglovsplikt. Regeringen framför med anledning av detta i prop. 2008/09:146 att en aktuell och väl underbyggd översiktsplan eller motsvarande underlag bör ges stor betydelse vid en tillståndsprövning enligt miljöbalken om att uppföra och driva vindkraftverk. Med anledning därav yrkar E.ON Elnät på att kommunen för in Transportstyrelsens avstånd och försiktighetsmått i översiktsplanen, se informationsblad.

E.ON Elnät vill redan i ett tidigt skede bli kontaktade för samråd då master eller vindkraftverk uppförs inom 250 meter från våra luftburna kraftledningar.

För att E.ON Elnät ska kunna efterleva lagstiftarens krav på att avbrott aldrig får överstiga 24 timmar, är det nödvändigt att snabbt kunna lokalisera var ett tillbud på elnätet har skett. Detta görs lämpligast med helikopter som flyger över ledningarna. Helikopter används också för att på ett effektivt sätt kunna utföra det föreskrivna kravet på besiktning av alla ledningar med spänning på 10 kV och uppåt.

Transportstyrelsens rekommendationer

För att upprätthålla en god flygsäkerhet vid besiktningar enligt ovan anser Transportstyrelsen att ur flygsäkerhetssynpunkt master och vindkraftverk placeras minst 100 meter från kraftledning vid en totalhöjd under 50 meter, och minst 200 meter från kraftledning vid en totalhöjd över 50 meter samt för master och vindkraftverk med stag. Avståndet för vindkraftverk beräknas med utgångspunkt från kraftverksrotorns periferi.

***Kommentar:** Synpunkterna noteras.*

**Centerpartiet:
01.**

Enligt skrivelse, inkom 2016-12-

Förslaget till ny översiktsplan är genomarbetat och är för läsaren mycket tydligt. Det är ett gediget arbete som utförts. Det är viktigt för kommunen att ha en uppdaterad ÖP som

visar kommunens strategiska ställningstagande och som delvis baserar sig på kommuninvånarnas vilja till framtid för kommunen.

Kommentar: Synpunkten noteras.

När det gäller kapitel 3 ”Tätorter” samt kapitel 4 ”Mindre orter” i planbeskrivningen så anser vi det vara en självklarhet att det fortsatta arbetet med ÖP genomsyras av de förslag som kommer från Byalag/Strategiska grupper samt medborgarna på respektive ort.

För övrigt anser vi att planbeskrivningen beskriver kommunens förutsättningar och sammanfattar det hela i flera bra riktlinjer. Det är en omfattande planbeskrivning med många riktlinjer som anger flera viktiga ställningstaganden. Plankartorna visar på flera områden som är tänkbara för bostadsbebyggelse. Det är bra med flera alternativ anser vi, som kan ge fart på bostadsbyggandet. Vi anser det vara bra att flera LIS-områden är angivna. Men dess antal kunde vara flera, då vi ser positivt på byggnation i attraktiva lägen.

Kommentar: Synpunkterna noteras.

Vi önskar några få ändringar av texten i planbeskrivningen.

Kapitel 2: Strategier

Jord- och skogsbruksområden

Att trygga kommunens bostadsförsörjning anser vi vara mycket viktigt. Exploatering måste till och är nödvändig. Dock anser vi att befintlig jordbruksmark bör värnas så långt det är möjligt. Så står också i texten och i rutan för riktlinjer. Där så ej kan ske så blir det tyvärr nödvändigt att bygga på jordbruksmark och får så vara. Men vi anser att följande mening ska strykas ur rutan med riktlinjer;

”Väsentligt att kommunen, för sin utveckling, kan ta i anspråk en del av jordbruksmarken”.

Kommentar: Synpunkten noteras. I sak kan man tolka remissvaret i linje med översiktsplanens intentioner.

Det står i MKB att ianspråktagande av jordbruksmark är den enskilt största påverkan på miljön. Den påverkan vill vi minimera, men dock utan att försvåra för vår bostadsförsörjning.

Kommentar: Synpunkten noteras.

Service

När det gäller textmassan för detta stycke skulle vi i Centerpartiet vilja att ett par ord stryks. Det gäller meningen: ”I övriga tätorter och på landsbygden är utbudet begränsat och behöver om möjligt förstärkas”. Där vill vi stryka orden ”om möjligt”.

Kommentar: Om möjligt torde vara en positiv inriktning i planen.

IT

När det gäller riktlinjen; ”Kommunen kan samarbeta med kommersiella parter i syfte att uppnå största möjliga nyttan för medborgarna”. Där vill vi ändra ordet ”kan” till ordet ”ska”.

Vi vill också gällande riktlinjen om 90 % till 2020 ska kompletteras med en andra mening; ”Kommunen skall dock verka för att andelen blir 100 %”.

Kommentar: IT-avsnittet ändras inte.

Åtvidabergs Turistföretagarförening: Enligt skrivelse 2016-12-04.

Turismen är en viktig del av den svenska ekonomin. Det är många som arbetar med turism i jämförelse med andra välkända branscher. Fler arbetar med turism än med att tillverka bilar i vårt land. Med tanke på att turismen växer snabbt, är den en av de viktigaste branscherna för att skapa nya jobb, inte minst på landsbygden. Det är därför glädjande att turismen lyfts fram i Översiktsplanen.

Kommentar: Ovan noteras.

Åtvidabergs Turistföretagarförening föreslår följande tillägg och ändringar.

Planeringsförutsättningar

Sid 6: SWOT

Hot

Tillägg: Risk att turistattraktioner som drivs av ideella föreningar försvinner på grund av svårigheter att få människor att engagera sig i ideellt arbete.

Sid 27: Övriga intressen för kulturmiljövården

På kartan saknas Museijärnvägen Risten – Lakviks Järnväg.

Sid 30: Besöksmål, fritidsanläggningar mm

”järnvägmuseet i Risten-Lakvik” bör vara ”Museijärnvägen Risten – Lakviks Järnväg”

Planbeskrivning

Sid 19: TURISM, REKREATION OCH FRITID

”Turism- och friluftslivsfrågorna är av betydelse för kommunen”. Borde vara ”stor betydelse”.

Kommentar: Ovan införs i tillämpliga delar.

Kommunen har beslutat att teckna avsiktsförklaring rörande besöksnäringstrategin

(samverkan för att utveckla Östergötland som resmål). Kommer Åtvidabergs Turistföretagare att få möjlighet att påverka avsiktsförklaringen?

Kommentar: *Frågan får tas upp i annat sammanhang än översiktsplanen.*

Sid 21 Riktlinjer

”Arbeta för att tillgängliggöra och marknadsföra turistattraktioner inom kommunen”
borde vara: ”Arbeta för att utveckla, tillgängliggöra och marknadsföra turistattraktioner inom kommunen”

Komplettera riktlinjerna med:

”Skydda banvallen mellan Lakvik och Bersbo för att inte förhindra en framtida utbyggnad av Risten – Lakviks Järnväg och Bersbo gruvor så att en gemensam anläggning som visar områdets järnvägs- och gruvhistoria skapas.”

Sid 78: RISTEN – LAKVIK (LIS-OMRÅDE)

Vid planeringen bör hänsyn tas till vidareutvecklingen av Museijärnvägen Risten – Lakviks Järnväg med tillhörande ångbåtstrafik.

Kommentar: *Synpunkterna införs i planbeskrivningen.*

Sid 89: BEHOV AV FÖRDJUPNINGAR

Åtvidabergs turistföretagarförening deltar gärna när handlings- och skötselplaner upprättas för turismintensiva områden

Kommentar: *Synpunkten noteras.*

Åtvidabergs Turistföretagare:

Enligt skrivelse 2016-12-05.

Planbeskrivning

Utredningar om campingplatser bör utökas med ställplatser. Båda behöver utredas.

Komplettering med nybyggnad eller ändring av byggnader inom område för riksintresse bör anpassas till äldre bebyggelse och omgivningen. Samma riktlinjer bör gälla alla tätorter utanför riksintresse.

Respektavstånd bör hållas till kulturhistorisk bebyggelse vid utbyggnad i Grebo, Hannäs, Yxnerum Varför inte i övriga tätorter? Dessutom bör detta gälla även vid alla ny- och tillbyggnader i alla tätorter.

Kommentar: *Synpunkterna noteras.*

Värna om byggnadsminnen som finns i samhället, Berg?

Kommentar: *Texten justeras då det inte finns något byggnadsminne i Berg.*

Dra nytta av det lokala engagemanget med byalag, föreningsliv, företag etc med utveckling och genomförandeprocessen i Björsäter, Falerum, Hannäs, Kvarnvik, Yxnerum och Fåfallasjön. Varför inte i övriga tätorter? Detta bör gälla för samtliga orter.

Kommentar: *Synpunkterna noteras.*

Planeringsförutsättningar

Besöksmål, fritidsanläggningar; Där saknas många besöksmål, bland annat den vackert belysta Kalkugnen.

Kommentar: *Synpunkten noteras i planeringsförutsättningarna som anger exempel på besöksmål.*

Övrigt

Till kommunen har det inkommit medborgarförslag från kommuninnevånare. Som svar på dessa har kommunen bl a hänvisat till att de ska tas upp i samband med översiktsplanen. Exempel: Vår skrivelse där vi föreslog att allmänheten får möjlighet att bekosta plantering av minnesekar. Ett annat förslag som vi kommer på är rastgård för hundar. Detta framgår inte i översiktsplanen. Det kan finnas fler förslag som inte redovisats förslagen finns på kommunhuset.

Kommentar: *Frågor enligt ovan får tas i särskild ordning utöver översiktsplanearbetet.*

Scouterna i Åtvidaberg:

Enligt skrivelse, odaterad.

Scouterna i Åtvidaberg vill värna om friluftslivet för invånarna. Det behöver finnas bra platser för rekreation i naturen. Hallaholm är en sådan bra plats.

På översiktsplanen finns vissa planer för byggnation i Hallaholm. Detta är det enda "riktiga" friluftsområdet i Åtvidaberg. Där finns fantastisk skog med stigar och möjligheter att lätt vistas i skogen, även utanför stigarna. Där finns även eldplats och fotbolls- och lekplan.

Vi tycker att området ska bevaras som friluftsområde och även utvecklas. Då vi fr o m nästa termin fått möjlighet att ha våra scoutträffar där önskar vi att detta ska leda till att även fler föreningar har aktiviteter där.

Vi föreslår att det sätts upp en skylt nere vid vägen. Även nya människor ska ha möjlighet att hitta till den här platsen. Vi tycker även att en/flera vandringsstigar kan märkas ut med info om längd.

En karta över området borde också kunna sättas upp.

***Kommentar:** En avvägning har gjorts mellan olika intressen och värden i området. Bedömningen är att föreslagen bebyggelse bör kunna kombineras och motiveras på sätt som översiktsplanen redovisar.*

Åtvidabergs Hundklubb:

Enligt skrivelse 2016-12-02

Vid den utveckling av verksamheter som föreslås i översiktsplanen öster om Håckla reningsverk, vill Åtvidabergs hundklubb i ett så tidigt skede som möjligt informeras om de planer som föreligger.

Vi vill att lösningar tas fram i samförstånd och att hänsyn tas för våra behov av ytor och byggnader för att vi ska kunna fortsätta att driva verksamheten på ett bra vis.

***Kommentar:** En dialog kommer att ske mellan kommunen och hundklubben oavsett översiktsplanen. Det är av vikt att klubben inte begränsas i sitt utövande.*

Region Östergötland:

Enligt skrivelse 2016-12-08.

Region Östergötland ser positivt på kommunens riktlinje om att Åtvidabergs kommun ska vara en aktiv samarbetspartner gentemot grannkommuner och Region Östergötland för att främja en långsiktigt hållbar regional utveckling.

Regional struktur – orter – stråk

I förslag till översiktsplan för Åtvidaberg beskrivs kommunens ambitioner kring utveckling av bostäder, verksamheter och annan service. Stora delar förhåller sig till det samlade strategierna i det regionala utvecklingsprogrammet, RUP, och det regionala trafikförsörjningsprogrammet, RTP med fokus på utveckling i de större tätorterna och stråket mot Linköping. I översiktsplanen anges riktlinjer för bostadsförsörjningen och Region Östergötland vill uppmärksamma några som bedöms som mycket viktiga:

- Förstärka bebyggelse i kommunens tätorter och mindre orter främst genom förtätning.
- Ny bebyggelse ska i första hand lokaliseras i anslutning till befintlig infrastruktur, service och kollektivtrafikstråk.
- Eftersträva mångfald i boendet, inklusive olika upplåtelseformer och ett bostadsförsörjningsprogram ska utarbetas.

***Kommentar:** Synpunkterna överensstämmer med kommunens redovisning i översiktsplanen.*

Bedömningen att för boende i mer perifera områden är möjligheten att kunna erhålla bra kollektivtrafik betydligt mindre. Det är viktigt att betona att även om viss bostadsutveckling kommer att ske i de mer glesbebyggda delarna av kommunen, inte per

automatik innebär att kollektivtrafiken kommer att utvecklas i motsvarande takt. Det kan vara en styrka att redan i översiktsplanen belysa skillnaderna avseende servicenivåerna mellan tätort och landsbygd för att inte höja förväntningar på att samma service ska kunna erbjudas på landsbygd som i tätort.

Kommentar: Förväntningar finns i grunden om likvärdighet oavsett bostadsort. Alla torde dock vara införstådda med problematiken om likvärdigheten i service etc. Det torde inte behövas en förklaring i översiktsplanen till kommuninnevånarna varför servicenivåerna mellan tätort och landsbygd inte kan erbjudas samma service. Den argumentationen bör lämpligast föras från respektive ansvarsområde som i många fall inte är kommunens.

Åtvidaberg och Grebo

Åtvidaberg och Grebo, är orter som ligger i linje med Regionens bild av orter som bedöms ha goda utvecklingsmöjligheter kopplat till kollektivtrafikförsörjningen. Stråket har redan idag ett bra utbud av kollektivtrafik vilket kan förstärkas ytterligare vid en bostads- och verksamhetsutveckling i dessa orter.

Kommentar: Det är en positiv signal som meddelas om förstärkning av kollektivtrafiken utifrån planerad utveckling av orterna. I detta är förhoppningen att kollektivtrafiken stärks i Grebo föreslagna utvecklingsområden.

Falerum och Björsäter

Viss utveckling med bostäder beskrivs utmed sträckan Björsäter – Åtvidaberg samt utmed sträckan Falerum – Åtvidaberg. Dessa orter har i första hand ett lokalt transportbehov främst riktat mot Åtvidaberg. På sträckan Björsäter – Åtvidaberg utgör 90 % av resorna i linjetrafiken resor till/från grundskola och på sträckan Falerum – Åtvidaberg är motsvarande siffror 55 %. Utifrån hur resandet ser ut i nuläget kommer, även med viss bostadsutveckling i Björsäter och Falerum, utvecklingsmöjligheterna för god kollektivtrafik till/från dessa orter var låg.

Kommentar: Det får bedömas att kollektivtrafiken inte minskar utan snarare ökar i samband med att orterna utvecklas enligt översiktsplanen.

Yxnerum, Hannäs och Kvarnvik

För boende i mera perifera områden avses från de större stråken är Närtrafik den trafikform som i många fall kommer att kunna erbjudas. Närtrafiken är av mer servicekaraktär och trafikeras efter förbeställning av resan. Närtrafik infördes i Östergötland juni 2016 och ersätter den tidigare kompletteringstrafiken. I planen beskrivs orter som Yxnerum, Hannäs och Kvarnvik som utvecklingsorter. Dessa orter bedöms ha små möjligheter till att kunna trafikförsörjas med linjetrafik utan kommer i första hand kunna erbjudas Närtrafik.

Kommentar: En utveckling av orterna är beroende av kommunikationer. Kollektivtrafiken är en viktig del i detta. En fortsatt dialog med kollektivtrafikansvarig är av vikt för att klara orternas framtid.

Väg 35

Planen beskriver att det är av högsta vikt att väg 35 mellan Åtvidaberg och Linköping byggs ut för att stärka transportnätet mot Linköping. Regionen delar uppfattningen om att stort fokus bör läggas på en utveckling av väg 35 för att stärka kopplingarna mot Linköping för såväl persontrafiken som för godstrafiken. Idag sker det huvudsakliga kollektivtrafikresandet mellan Åtvidaberg och Linköping med buss vilket också utgör det prioriterade kollektivtrafikstråket mellan kommunerna. Stråket förstärks av Grebo som utgör viktig bostadsort i kommunens norra del med dess närhet till både Åtvidaberg och Linköping.

Kommentar: Kommunen ser positivt på framförda synpunkt att kommunikationsstråket väg 35 är viktig och behöver utvecklas.

Järnväg Tjustbanan

Planen beskriver kommunens inriktning om att verka för en utveckling av tågtrafiken mellan Linköping-Åtvidaberg och Västervik för att stärka Åtvidabergs och Falerums ortsutveckling. I planbeskrivningen lyfts även fram att en utveckling av befintliga järnvägsstationer ska eftersträvas. Region Östergötlands bedömning är, sett till Tjustbanans nuvarande utformning med enkelspår och mycket låga standard, att en utveckling av banan innebär mycket stora infrastrukturinvesteringar. En eventuell utveckling av järnvägen ligger under Nationell plan där Trafikverket utgör huvudman. Region Östergötland ser med hänsyn till Trafikverkets genomförda utredningar möjligheterna till den i planen framförda järnvägsutvecklingen i nuläget som begränsad.

Kommentar: Ovan framförda ger en bild av att järnvägens framtid är klart begränsad. Kommunen delar inte den synen utan ser en framtida utveckling av Tjustbanan. Inte bara för Åtvidabergs kommun utan även för kommuner längs banan. En fortsatt dialog om Tjustbanan är av största vikt.

Enskilda mm

Thomas och Anette Andersson, Falerum 2:6: Enligt skrivelse 2016-12-06.

Vi vill ej att denna åkermark (se bifogad karta) ska ingå i översiktsplanen och senare bli detaljplanerad. Falerum 2:6 (Ericssonsgården) är en släktgård som nu ägs av mig Thomas och min fru Anette (4.e generationen). Troligen kommer den 5:e generationen att ta över om några år, och senare också 6.e.

Kommentar: Området utgår i översiktsplanen.

Leif Granström, Björsäter

Enligt skrivelse 2016-11-11.

Den huvudsakliga inriktningen för nya bostäder borde vara området i syd-sydöstra delen.

Kommentar: Synpunkten noteras.

Måste sätta mig mot det södra av de två områdena för verksamhet som ligger i Björsäters centrala del enligt ortskartan. Att klämma in verksamhet mellan dessa 4-5 villor och Åtvidsvägen känns inte bra. Mitt förslag är att lägga det längre bort, nära Träffpunkten.

Kommentar: Kommunen anser att redovisat förslag bör kunna vara en möjlig inriktning i framtiden.

Låt detta skogs-/fritidsområde som gränsar till fotbollsplanerna vara intakt! Ej heller är det smart att skapa genomfartstrafik genom ett bostadsområde. Dessutom är det mycket kuperat och borde därför vara dyrt att göra bostadsområde av.

Kommentar: Motiv finns redovisat i planen och möjligheten bör skapas för detta i framtiden.

Mia Götesdotter, Björsäter

Enligt skrivelse 2016-11-10.

Jag skulle vilja komplettera en av textraderna till planen för Björsäter:

"Värna om objekt med kulturhistoriska värden som finns i kyrkomiljön"

Här anser jag att fler punkter som är karaktärsgivande för orten bör nämnas, exempelvis gamla prästgården och Smedtorpet.

Kommentar: Synpunkten inarbetas i planen.

Marianne Bjernhagen, Centralskolan

Enligt skrivelse 2016-11-05.

Skolan behöver bra platser för naturstudier. Hallaholm är en sådan bra plats för studier och upplevelser i naturen.

Exempel från läroplanen

Centralt innehåll i biologi för åk 3 (s.112-113):

-Djur och växter i närmiljön och hur de kan sorteras, grupperas och artbestämmas samt namn på några vanligt förekommande arter.

-Enkla fältstudier och observationer i närmiljön

Kunskapskrav i biologi för åk 3 (s.115-116):

"Eleven kan beskriva och ge exempel på enkla samband i naturen utifrån upplevelser och utforskande av närmiljön"

"Utifrån tydliga instruktioner kan eleven utföra fältstudier och andra typer av enkla undersökningar som handlar om naturen..."

Vi önskar att ni tar hänsyn till detta vid ytterligare diskussioner om Hallaholmsområdet.

Hallaholm utnyttjas även för friluftsdagar och av fritidsverksamheten.

***Kommentar:** Synpunkten är viktig del i skolverksamheten. På sätt som avses med planeringen av Hallaholm så skall i det fortsatta arbetet en översyn ske om det på ett lämpligt sätt går att kombinera skolans önskemål och bebyggelse.*

Karl-Gustav Nylin, Värna, Sandstugan: Enligt skrivelse 2016-10-16.

Vid all byggnation i framtiden anser jag att det är väldigt viktigt att använda så mycket miljövänligt trä som möjligt. Betong kräver cement och det är en ändlig resurs och kan därför inte vara hållbart.

Det är också mycket viktigt att det vid byggnation inte tas av åkermark. Denna resurs är också ändlig och kommer att behövas i framtiden särskilt som alla vill ha ekologisk odling vilket kräver mer åkermark eftersom skördarna är mycket mindre än vid konventionell odling.

***Kommentar:** Synpunkterna noteras. Behov av mark för byggande finns och motiv för valda områden är redovisade i planen.*

Sunnerberg: Enligt skrivelse 2016-12-05.

Enligt kommunens översiktsplan berörs ett flertal skogsområden. Jag tänker i första hand på Hallaholm. Behåll detta område för Åtvidabergsbarnas rekreation och utveckla området för ändamålet.

Dess läge ligger med lagom avstånd för alla, med andra ord det är lätt att ta sig dit. Åtvidabergs scoutkår har flyttat sin verksamhet hit (med tillgång till IOGT's g:a stugor) och utifrån deras kunskap och erfarenhet är de ett lysande exempel på vad området har för utvecklingspotential. Området utnyttjas redan idag av friluftsmänniskor mfl. Det är en lunga för hela stan. Så epitetet "Åtvidaberg kommunen med framåtanda" är helt korrekt för detta ändamål.

***Kommentar:** Synpunkten är viktig del planeringsarbetet. På sätt som avses med planeringen av Hallaholm så skall i det fortsatta arbetet en översyn ske om det på ett lämpligt sätt går att kombinera ovan önskemål och bebyggelse.*

Rune Tessin: Enligt skrivelse 2016-12-05.

Kommentarer till ÖP 2016:

Transporter kollektivt och enskilt.(s 23), Vägtrafik(s 22).
Buss. Lastbil. Personbil. Elbilen. Järnväg (s 23). Upprustning.

Godstrafik på järnväg. Klimat- och energistrategi. (s 25, 33, 89-90). Byggnader och energikällor. Fjärrvärme. 3 Föreningar (s 87).

***Kommentar:** Ovan rubriker har beskrivit på ett initierat sätt och går att läsa i sin helhet på kommunens arkiv i ärendet. Kommunen skall studera denna viktiga skrivning och se över vad som är översiktsplanefrågor eller behov av utredningar efter översiktsplanen.*

Gunlög Brehmer, idrottslärare Centralskolan: Enligt skrivelse, odaterad.

Hallaholmsområdet skulle kunna bli ett fantastiskt område för rekreation, friluftsliv, natur- och miljöundervisning genom att utveckla området på olika sätt.

Göra delar av området till Skolskog. Där skolans olika åldrar kan lära om naturen och på så sätt väcka ett intresse och förståelse för hur t ex kretsloppet fungerar, fotosyntesen, kunskap om växter och djur och hur vi människor är beroende av naturen. Det kan i sin tur leda till ett miljöengagemang och på sikt hållbar utveckling för vår planet.

Området bör innehålla miljöer där barn kan leka, bygga kojor, upptäcka och fantisera. Förbättra grillplats och utedass.

Göra Utsiktsplatsen på berget tillgänglig med t ex träbänkar, för att njuta av utsikten över samhället.

Informationstavla vid uppfarten till Hallaholm där det informeras om tex spårlängder, karta med översikt över området, historik, naturtyp, växter, fåglar och djur, skyddsvärda natur- områden m.m.

Föreningar med anknytning till naturen t ex Scouter, Orienteringsklubben, Naturskyddsföreningen, Friluftsförbundet (Skogs-Mulle), Fågelklubb m.fl. kunde ha verksamhet i området och på så sätt få barn, ungdomar och även också vuxna att upptäcka naturen. Civilförsvaret kunde ha en permanent "Hitta Vilse" stig uppsatt, där man lär sig hur man gör om man går vilse.

Vilket fint friluftsområde det har blivit i Hallaholm. Tänk vilken fantastiskt bra möjlighet för skolan att väcka natur och miljöintresse hos eleverna. Det är tydligen en del föreningar också verksamma i området och för den som vill engagera sig lite mer och för den träningsugna finns det olika längder på spåren och t o m ett utegym.

Fritidshemmen skulle även kunna tillbringa tid i Hallaholm för lek och naturupplevelser.

***Kommentar:** Ovan framförda får studeras vidare för att se möjligheten med bebyggelse i kombination med framförda synpunkter. Insända inspirationsbilder och övrig information får studeras och hanteras i det fortsatta planeringsarbetet i kommunen.*

Lennart Tingefors, Tingetorp 14:8:

Enligt skrivelse 2016-11-28.

Områden markerade ”V” nära mitt gårdscentrum Tingetorps Gård kommer att vara hämmande i lantbruksrörelsen och gårdens utveckling, dels med området väster om väg 731 samt dels med området norr om samma väg. Det norra området verkar hämmande på gårdens bostadscentrum och det andra området kommer att påverka en eventuell framtida expansion av djurskötsel.

Bostadsområdet vid Ordenshuset som planeras på min fastighet är planerat i ett känsligt område med tidigare arkeologiska fynd varför Ni bör göra en grundligare undersökning. Det bör dock finnas attraktivare områden för nybyggnation i Falerum.

***Kommentar:** Ett område ”V”, norr om länsvägen, utgår. Område ”V” söder om länsvägen kvarstår. Kommunen anser att detta område bör kunna vara en möjlig inriktning i framtiden. Dialog behöver ske med markägare.*

Håkan Stensson, Smedstorpsvägen, Björsäter: Enligt skrivelse, odaterad.

Även om vi ska vara rädda om våra ekar så ska kommunen och Länsstyrelsen inte bråka om någon vill hugga ner någon enstaka ek.

***Kommentar:** Synpunkten noteras.*

Johnny och Anita Gliving, Norra Botorp: Enligt skrivelse 2016-11-16.

Verksamhet med djurhållning bedrivs även på Östergården som blir hårt drabbade av denna ändring. Med ert förslag till väg och bostäder här uppe på bergen och på den bästa åkermaken i dalen så slår ni undan fötterna för våra verksamheter Vi har redan problem med folk som går in i hagar och stör våra djurbesättningar. Blir det som ni föreslagit verklighet kommer vår verksamhet att behöva upphöra omedelbart.

Därför vill vi lämna 2 alternativ.

Alternativ 1

- Flisstationen flyttas till Håckla. Detta frigör mark för nytt bostadsområde. Med de övervägande västliga vindar som förekommer idag förs oljudet från flisstation till Norra Botorp så att det hörs väl, t o m när man vistas inomhus. Deras verksamhet pågår även till ganska sent på kvällarna då de verkar jobba in fredagar. Att då bygga nya bostadsområden i den vindriktningen vore förkastligt med flisstationen kvar. Har ni mätt upp buller från flisstationen någon gång?
- Ny väg riksväg 35-Berg dras direkt från ny busshållplats nedanför nya vattenverket och

utnyttjar befintligt vägnät genom Fågelsången mot den nya kraftledningen för att ta så lite användbar jordbruksmark i utnyttjande som möjligt. Folk åker inte från riksväg 35 in på Bersbovägen för att komma till Berg utan tar gamla vägen genom samhället om det blir för krångligt. Hur många är det dessutom som åker från Bersbo och som vill till Berg?

Med denna vägdragning blir det även naturligt att de som är och handlar/jobbar i Fågelsången och ska till Berg eller utåt Yxnerum tar denna närmre vägdragning än att åka tillbaka ut på riksväg 35 till Bersbokorset och sedan in på den vägen ni föreslagit. Denna nya busshållplats vid riksväg 35 kan även användas av nya vägen förbi Nygård enligt inritat förslag, d v s en bra knutpunkt för lokaltrafiken.

- Tre nya förslag på bostadsområden finns föreslagna på kartan närmre Hallaholm, ridklubben och mellan Långbrott/Berg. Dessa bostadsområden tar ej jordbruksmark i anspråk samt ligger närmare befintligt VA- och elnät och på bättre markförhållanden för att bygga. Dessa bostadsområden stör ej friluftsområdet Hallaholm utan gör med dess närhet istället området attraktivt för motion tillsammans med eventuella ridleder för ridklubben. Det blir både mer centralt men med motion och naturvärden in på knuten samt en mer sammanhållen tätort ur infrastrukturens synpunkt. Även skolskjutsar/barns väg till skolan blir bättre/effektiva och skolan i Långbrott kan kanske få ett bättre elevunderlag på närmare håll.
- Den nya vägsträckningen i vårt förslag tar heller ingen åkermark i anspråk utan blir både kortare att dra samt tar mer ”skräpmark” i anspråk. Den åkermark/sträckning som var föreslagen av er är på den mest låglänta/sumpiga delen i området, vilket känns onödigt dyrbart och svårt att anlägga.
- Med vårt förslag så inkräktar varken väg eller bostadsområde på eklandsakp och de ekoxar som finns i området mellan Östergården och Norra Botorp som ni själva hänvisar till i utredningen.

Kommentar: Väglänk och ”B-områden” kvarstår. Kommunen anser att denna inriktning bör kunna vara en möjlighet i framtiden. Dialog behöver ske med markägare.

Alternativ 2

- Flisstationen flyttas till industriområdet vid ”gamla Partner Tech”/Stora Örsätter. Stora Örsätter blir det nya industriområdet längs med riksväg 35 för bra/tunga transporter istället för vid Vrånghult. På sikt kan även panncentralen i centrum flyttas ut till befintlig panna vid Örsätter och fjärrvärmeledning dras längs med riksväg 35 och ansluter Fågelsångens industriområde med befintligt fjärrvärmenät. Detta frigör då mark för nytt bostadsområde på gamla flisstationen istället samt där befintlig panncentral i centrum ligger. Centrala bostäder/bostadsrätter byggs då även på området mellan Facetten och Kolhusgatan.
- Ny väg riksväg 35-Berg dras från befintlig infart till flisstationen och ridklubben över flisstationens mark ner till gamla järnvägsbanken och dras sedan på redan befintlig grusväg bort mot Långbrott nedanför bergskanten där fast mark finns.

- Fyra nya förslag på bostadsområden finns föreslagna på kartan närmare Hallaholm, ridklubb och mellan Långbrott/Berg. Endast ett av dessa bostadsområden tar jordbruksmark i anspråk samt alla ligger närmare befintligt VA- och elnät och på bättre markförhållanden för att bygga. Dessa bostadsområden stör ej friluftslivet i Hallaholm utan gör med dess närhet istället området attraktivt för motion tillsammans med eventuella ridleder för ridklubben. Området runt Sockertoppen kan även det utnyttjas till friluftsliv eller bostäder i detta förslag. Det blir både mer centralt men med motion och naturvärden inpå knuten samt en mer sammanhållen tätort ur infrastrukturens synpunkt.
- Den nya vägsträckningen i vårt förslag tar heller ingen åkermark i anspråk utan blir både kortare att dra samt tar mer ”skräpmark” i anspråk.
- Med vårt förslag så inkräktar varken väg eller bostadsområde på eklandskap och de ekoxar som finns i området mellan Östergården och Norra Botorp som ni själva hänvisar till i utredningen.
- Om befintlig panncentral flyttas ut till Örsätter frigörs värdefull mark i centrala Åtvidaberg för olika typer av bostäder, även för den allt äldre befolkningen i Åtvidaberg som ni själva hänvisar till i underlaget på sidan 45, och genomfarten genom Åtvidaberg ser inte längre ut som en bakgata på ett industriområde. Panncentralen med dess transporter, buller och utsläpp försvinner då från centrum av Åtvidaberg. Att ha EN plats för energiproduktion (Örsätter) i Åtvidaberg gör det effektivare också. Spill från Åtvidabergshus produktion kan tas till vara dessutom.

Om ni vill så ställer vi gärna upp för en fortsatt förklaring/diskussion och utveckling av dessa 2 alternativ.

Kommentar: Se kommentar ovan.

Allan Kullman Grebo horns gård norra flygeln: Enligt skrivelse 2016-12-05.

Attraktionskraft

Regeringen skriver i skriften ”Attraktionskraft Sverige”; ”Oavsett definition vet vi att attraktiva livs- och boendemiljöer är viktiga för varje kommun och regions möjligheter att attrahera såväl boende som företag och besökare. En starkt attraktionskraft är också en viktig förutsättning för att kunna skapa en hållbar tillväxt i alla delar av Sverige”.

Under rubriken ”Attraktionskraft för tillväxt och utveckling” återfinns följande: ”Attraktionskraften på en plats är avgörande när människor ska fatta beslut om var de ska bo och verka. I detta är möjligheten till goda livs- och boendemiljöer en central del. Det handlar såklart om själva boendet”.

Förutsättningar

1. Bostadsekonomin i Åtvidaberg

- En villa i Linköping kostar ca 2 gånger mer än motsvarande i Åtvidaberg (enligt statistik från svensk mäklarstatistik, datering 14

november 2016).

- Det är lika dyrt att köpa en ny husleverans i Linköping som Åtvidaberg.
- Om man bygger en ny villa som saknar attraktionskraft i Åtvidaberg så kommer man inte i överskådlig tid få tillbaka pengarna. Man kommer inte ha råd att flytta och tvingas man flytta så är risken mycket stor att man drabbas av stora skulder.
- Detta förhållande innebär ett stort hinder och nästan stopp när man söker lång och i varje fall stora svårigheter med finansieringen, vilket man inte har på motsvarande sätt i Linköping.

2. Var vill vi bo?

- Födda senare än 1970 drömmer om att bo i storstadsområde eller annars i stad med mer än 30000 invånare.
- De små orterna framstår som minst attraktiva.
- Landsbygden framstår som mer attraktiv än dessa småorter.

3. Attraktionskraft

- I internationella studier har man kommit fram till att ett samhälles attraktionskraft mätt i termer av siffror innebär att när ett samhälle fördubblar sitt invånarantal så ökar attraktionskraften med ca faktor 1,15. Det skulle vid en jämförelse utifrån denna uppfattning vara ca 1,7 gånger mer attraktivt att bo i Linköping än Åtvidaberg.

Vad är då att göra?

Att skapa ökad attraktionskraft för Åtvidaberg är en omfattande och komplex fråga, men det vi seniora byggsakkunniga kan bidra med är det förslag som inlämnats för exploatering till delar av Hallaholm. Vi anser att detta är ett förslag till ett attraktivt boendeområde som dels kan berika Åtvidaberg och vara tillräckligt attraktivt för att intresse naturligtvis människor inom kommunen, men framförallt utifrån kommande att våga bygga och därigenom bidra till Åtvidabergs utveckling. Projektet är tänkt att kunna innefatta både hyreshus, markbostäder och villor.

En grundförutsättning för att locka folk att bygga i Åtvidabergs centralort är att skapa så attraktiva boenden att det utöver god boendemiljö kan kännas nyskapande, spännande och med ett så attraktivt läge att det sammantaget kan uppväga de negativa (framförallt ekonomiska) förhållandena som vi har att beakta i relation till omvärldskonkurrensen.

Det finns enligt vår mening inte något annat lättillgängligt område i eller i anslutning till centralorten som skulle kunna erbjuda denna attraktionskraft annat än Hallaholm, i det fall man utnyttjar området på rätt sätt och då förutsätter det att bergskammen kan bebyggas.

Hallaholm

Området köptes i slutet av 1960-talet för att exploateras för bostadsändamål. Det har sedan dess av olika anledningar legat orört och endast utgjort en kommunal utgift för skattebetalarna, vilken med tiden blivit stor.

Vid den exploatering enligt vårt förslag skulle kommuninvånarna få tillbaka sina pengar och när det är fullt utbyggt ökar de kommunala skatteintäkterna motsvarande ca 7 miljoner, därutöver en påtaglig ekonomisk synergieffekt för samhället i övrigt. Hittills har

inte området tillfört Åtvidaberg någon märkbar attraktionskraft.

Vi menar att rätt hanterat kan detta område utvecklas till ett högattraktivt centralt beläget boendeområde som har nära till allt, centrum, resecentrum, skola och barnomsorg. En förutsättning är att området utnyttjas på rätt sätt och då är ett av fundamenten att bebygga hela randzonen på bergets framkant, dels för att ge en positiv inramning av de centrala delarna av Åtvidaberg, samtidigt som det bidrar till en stadskänsla för den som kommer in mot centrum och kan se bergskammen bebyggd och att det händer något som utvecklar stadsmiljön. Därutöver anser vi att området kommer att vara tillräckligt attraktivt för att intressera för byggande av både flerbostadshus som villor.

Ett nybyggt hyreshus som profil visar på framåtanda, utveckling och tillväxt. Både för åtvidabergarna själva som för besökare. Och är en liten del av ökad attraktionskraft.

Vi har tidigare inlämnat vårt förslag för att detta skulle kunna behandlas och inarbetas i översiktsplanen. Till stor del har detta skett, men den fundamentala och viktigaste delen i förslaget att bebygga bergskammen har tagits bort till förmån för närrekreation! Vi anser att denna användning helt saknar relevans för området. Det föreligger enligt vårt förmenande inget annat hinder för vårt förslag än den egna kommunala prioriteringen. Hur man från politiskt håll kunnat missa hela poängen och hur politiken resonerat i denna fråga är idag oklart, men är illavarslande. Eftersom förslaget är formellt framfört till kommunen förväntar vi oss ett formellt svar som anger skälen till översiktsplanens avvikande i denna punkt. Vi utgår i dagsläget från att man inte insett vikten av bergskammen som den fundamentala delen i den fysiska samhällsplaneringen av centrala Åtvidaberg och möjligheten för den tillväxt och utveckling som området skulle innebära för ökad attraktionskraft för Åtvidaberg.

Vi emotser mot denna bakgrund en uttömmande redovisning för att kunna argumentera i denna fråga.

***Kommentar:** Lämnad synpunkt är i viss del i linje med förslaget i Hallaholm. Övrigt som framförs och vill ha svar på får över tid utredas vidare.*